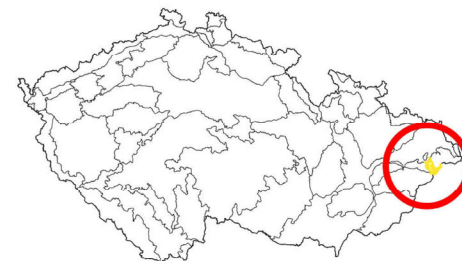
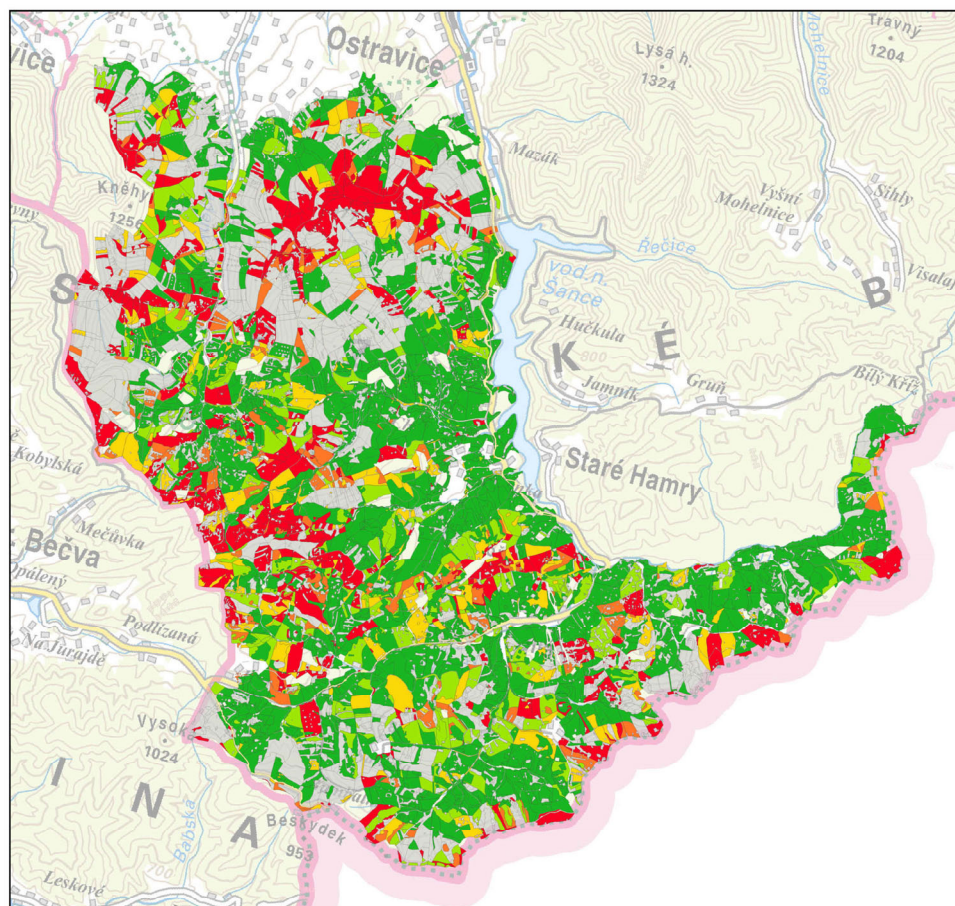
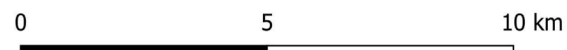


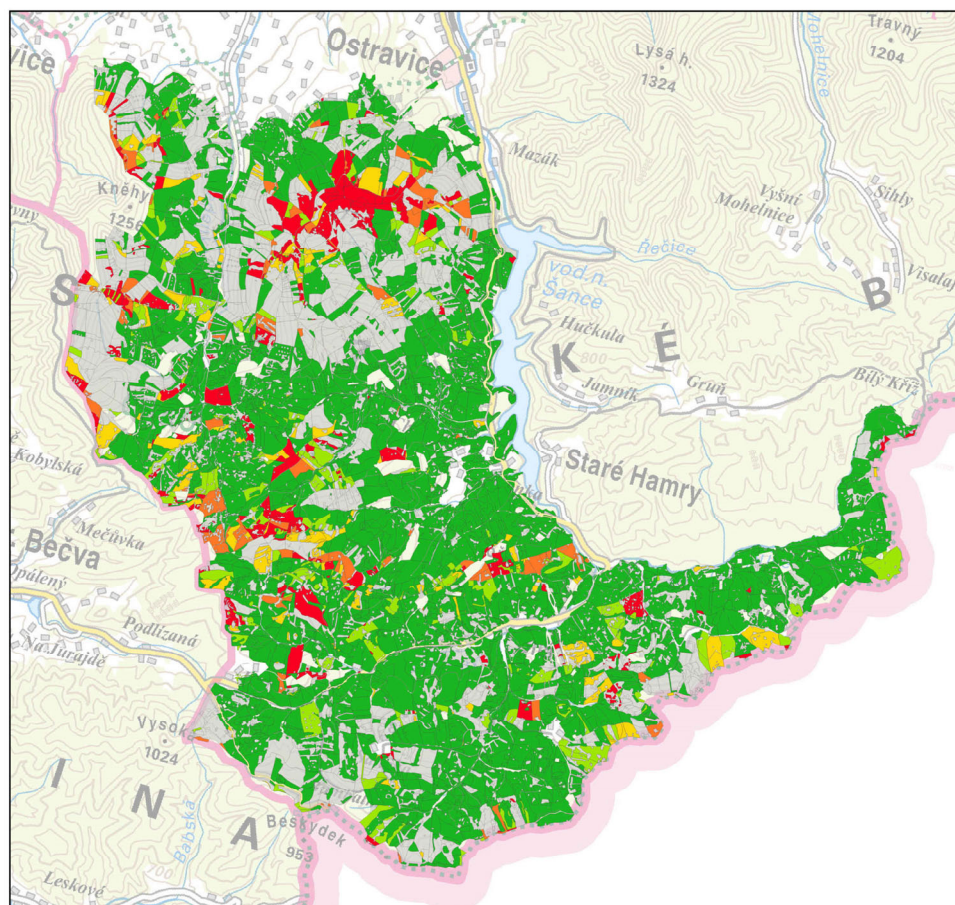
a) Se zahrnutím účinku větru 1 m od okraje porostu



Podíl zásoby stabilních stromů v porostu
– mapa a), b)



b) Se zahrnutím účinku větru 30 m od okraje porostu



V mapové kompozici je zobrazen vliv vzdálenosti od okraje porostní stěny na podíl zásoby odolných stromů proti vyvrácení větrem, kdy jsou stromy silným větrem vypáčeny ze země a kořenový talíř je vyzvednut nad terén. Zobrazení vyliší porostní skupiny a lokality, kde je vhodné zvážit těžební úpravu vzhledem k riziku vývrátů způsobených rychlostí větru ve výšce 5letého maxima. Pro simulaci byl použit maximální 5letý průměrný náraz větru.

Mapy zobrazují podíl zásoby stabilních stromů v případě zahrnutí účinku větru ve vzdálenosti 1 m od okraje porostní skupiny (mapa a) a ve vzdálenosti 30 m od okraje porostní skupiny (mapa b). Stabilní strom je definován jako takový, u něhož je odvozená kritická rychlost větru, kdy strom ještě odolává vývratu, vyšší než rychlost 5letého nárazu větru snižená o 20 %.

Jde o smrkové porosty představované porostními skupinami se zastoupením smrku ztepilého alespoň 75 % z dat LHP. Do výpočtu nebyly zahrnuty porostní skupiny bez zásoby a ty, jejichž věk byl nižší než 20 let nebo vyšší než 200 let.

