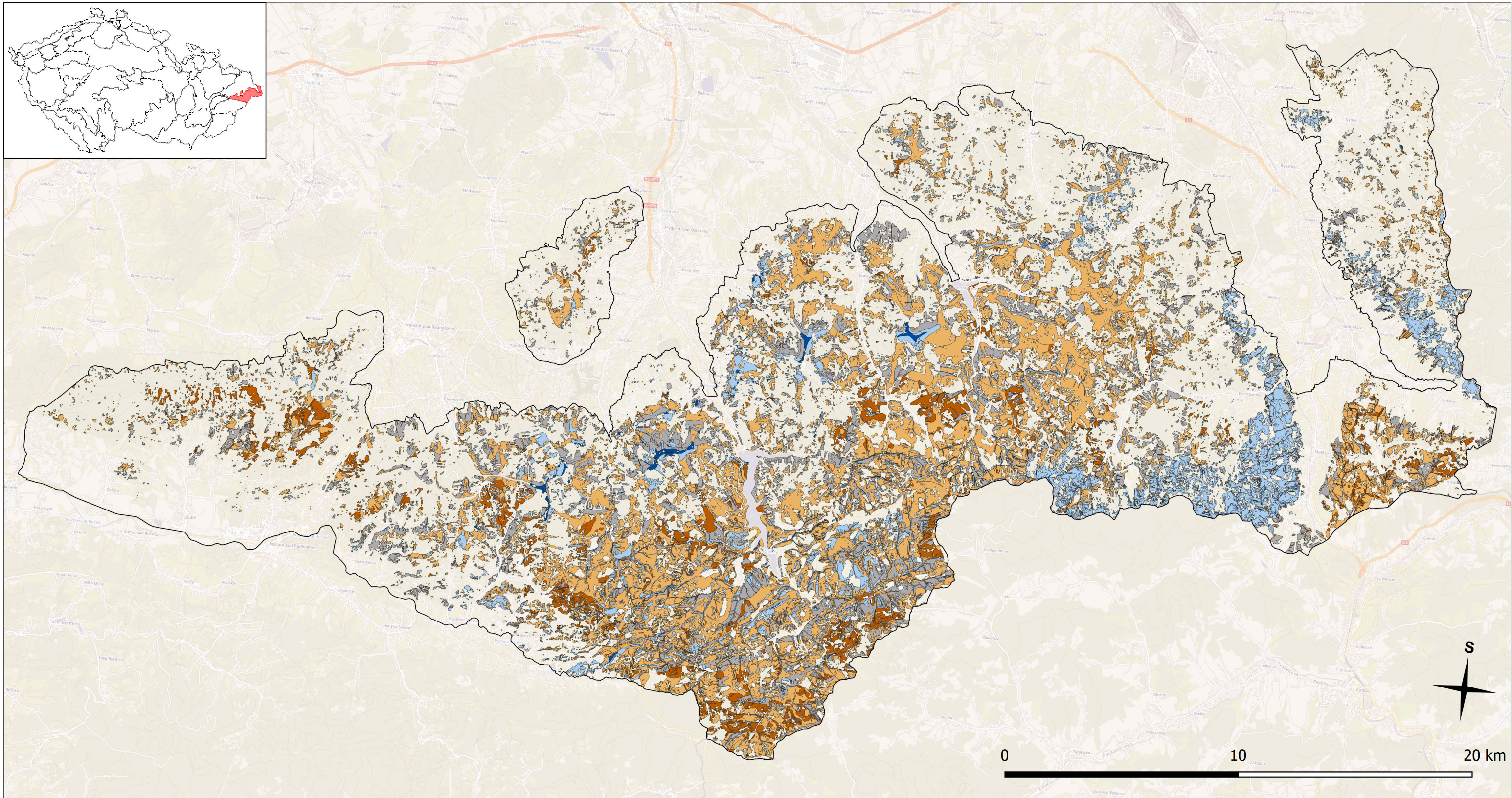


Produkční potenciál smrku v přírodní lesní oblasti 40 – Moravskoslezské Beskydy

Mapa 2a



□ Hranice přírodní lesní oblasti 40

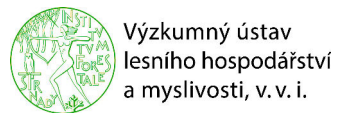
Stupeň produkčního potenciálu SM

- 1,0 - 2,0
- 2,1 - 3,0
- 3,1 - 4,0
- 4,1 - 5,0
- 5,1 - 6,0
- 6,1 - 7,0

Hodnocení produkčního potenciálu dané dřeviny vychází z podmínek lesního stanoviště – souborů lesních typů (SLT), kterým byl operacionalizací potenciální naturální produkce podle SLT a cílového hospodářství (aplikace výsledků NAZV č. QJ1220313) přiřazen relativní stupeň v rámci sedmibodové stupnice. Sedmička znamená nejvyšší produkční potenciál dřeviny a jednička naopak – nejnižší. Názorně lze danou problematiku vizualizovat prostřednictvím ekologické sítě Lesnického typologického klasifikačního systému na úrovni SLT.

Zdroje dat:

- ÚHÚL – DPZ, lesní dřeviny (2017)
- ÚHÚL – Lesní typ (platnost k 1. 1. 2019)
- ÚHÚL – Přírodní lesní oblasti (platnost k 1. 1. 2018)
- OpenStreetMap WMS - by terrestris – podkladová mapa



Výzkumný ústav
lesního hospodářství
a myslivosti, v. v. i.

Mapa je součástí souboru specializovaných map s odborným obsahem „Podkladové mapy pro hodnocení stability lesních porostů v PLO 40 a na LHC Ostravice (Biskupství ostravsko-opavské)“. Mapa je výstupem projektu NAZV č. QK1810443 Postupy pro minimalizaci škod způsobených větrem a sněhem na lesních porostech v návaznosti na klimatickou změnu financovaného Ministerstvem zemědělství ČR. Vytvořeno 12. 11. 2019.