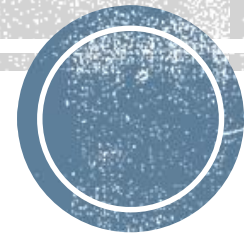


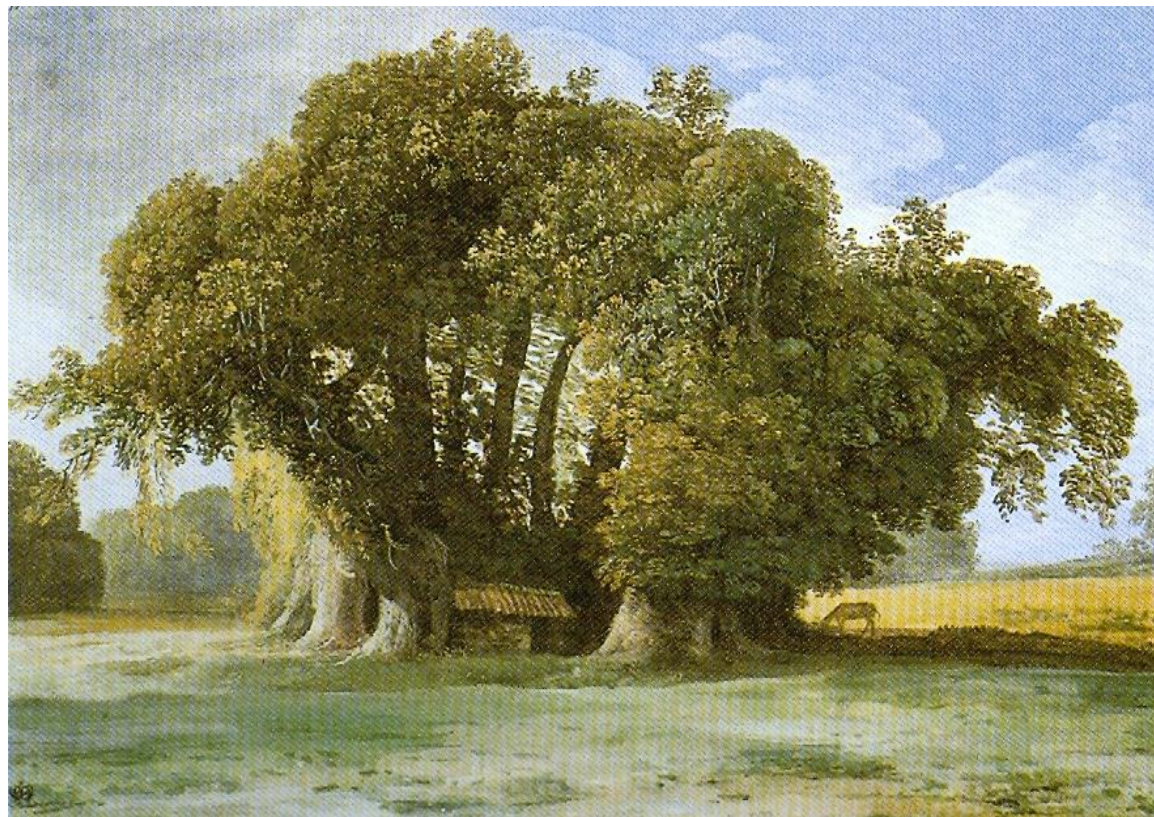
Kaštanovník jedlý (*Castanea sativa* Mill.) v České republice

Autor: Ing. Lenka Vopálka Melicharová

Školitel: prof. Ing. Ivo Kupka, CSc.



**Castagno dei Cento Cavalli v roce 1777, na malbě Jean-Pierre Houëla
Kaštan jednoho sta jezdců na Sicílii, udává se že je starý 2 až 4tis. let.**



Castagno dei Cento Cavalli v roce 2006, fotografie Lucky Lispové.



Literární přehled problematiky

- 30 – 40 m výšky
- mohutná koruna až 20 m šířky
- kvete v červnu až červenci, plody dozrávají v říjnu
- plod(y) nažky schované v ostnitě číšce
- optimální nadmořská výška 400 – 750 metrů nad mořem (ve Španělsku až 1500)
- půdy – nesnáší vápenaté půdy, snese slabě kyselé půdy
- mírně až středně vlhké půdy
- velmi citlivý k pozdním mrazům
- KJ má velkou pařezovou výmladnost



Co všechno z kaštanovníku lze užít

- plody = kaštany – pečení, mletí mouky, nakládání do medu, alkoholu
- med, jeden z nejlépe hodnocených a ceněných druhů (tmavý)
- stavebně truhlářské účely – dveře, schodiště, zábradlí, dýhy, sudy
- dříve to byl zdroj taninů pro činění kůží
- kosmetika, lidové léčitelství
- v horských oblastech se dříve hojně používal na výrobu protilavinových zábran, krmení domácích zvířat
- v podobě pařezin je zdrojem hodnotného paliva a v dřívějších dobách se využíval k pařezovému hospodářství – pastva dobytka
- dřevina vhodná pro zvěř – obory, bažantnice
- dříve označován jako strom chudých – hlavně v horských oblastech



Historie pěstování kaštanovníku v ČR

- Nejstarší zmínky najdeme už v roce 1544 v Mathiolliho Herbáři
- Druhá zmínka pochází z roku 1679 ve spisu Bohuslava Balbína



PODMÍNKY PŘIROZENÉ A UMĚLÉ OBNOVY KAŠTANOVNÍKU JEDLÉHO V NAŠICH LESÍCH

- Silný antropický vliv na pěstování této dřeviny
- V podstatě neexistují přirozené kaštanové porosty.
- V lesích na území České republiky můžeme najít pouze uměle založené lesní výsadby kaštanovníku. Někde bývá kaštanovník vtroušenou dřevinou.
- Za nejznámější uměle vysazený lesní porost lze považovat lokalitu Vinička (50°33'10.8 N, 13°56'41 E; 500 m n.m.) LS Litoměřice,
- lesní porost 118B5a v Kostelci nad Černými lesy,
- areál lesních školek Školního lesního podniku v Louňovicích (49°58'56.1 N, 14°46'15.6 E),
- NP Českosaské Švýcarsko.



Lokalita Vinička



ZMAPOVÁNÍ STÁVAJÍCÍCH POROSTŮ, SOLITÉRNÍCH STROMŮ A PAMÁTNÝCH STROMŮ KAŠTANOVNÍKU JEDLÉHO NA ÚZEMÍ ČESKÉ REPUBLIKY

- Dotazníkové šetření pracovníků lesnických provozů, ÚHÚL, VLS ČR, s.p., obory, včelaři, zámecké parky.
- Zmapování porostů a solitérních stromů kaštanovníku (zhodnocení jejich stavu, ne/plodnosti), vizuální posouzení zdravotního stavu, změření zákl. dendrometrických veličin, původ?
- Na základě údajů z těchto seznamů byly vyhotoveny mapy v GISu (ve Výzkumném ústavu meliorací a ochrany půdy, v.v.i.) – pedologická část.
- Geologická část byla vyhodnocena ve spolupráci s Českou geologickou službou.



ZMAPOVÁNÍ STÁVAJÍCÍCH POROSTŮ, SOLITÉRNÍCH STROMŮ A PAMÁTNÝCH STROMŮ KAŠTANOVNÍKU JEDLÉHO NA ÚZEMÍ ČESKÉ REPUBLIKY

Seznamy:

- Přehled lokalit *Castanea sativa* Mill. ověřených v letech 2001–2002 Ing. Pavlínou Haltofovou, Ph.D. a ověřených a doplněných v letech 2009–2019 Ing. Lenkou Melicharovou (184 míst)
- **Seznam vyhlášených památných stromů kaštanovníku podle AOPK ČR (9 míst)**
- **Seznam maloplošných zvláště chráněných území, přírodní památka AOPK ČR (1 místo)**
- Seznam uváděných lokalit, kde výskyt kaštanovníku nebyl potvrzen (21 míst)
- Seznam zaregistrovaných a dosud neověřených lokalit (135 míst)



ZMAPOVÁNÍ STÁVAJÍCÍCH POROSTŮ, SOLITÉRNÍCH STROMŮ A PAMÁTNÝCH STROMŮ KAŠTANOVNÍKU JEDLÉHO NA ÚZEMÍ ČESKÉ REPUBLIKY

Pro ilustraci uvádím položku ze seznamu lokalit ověřených.

- **163. Velké Losiny (Šumperk)** – [50°01'58 N, 17°02'04 E; 394 m n. m.] v lázeňském parku čtyři stromy na okraji parku 6–12 m vysoké, dva jsou keřovité; [50°02'18 N, 17°03'07 E] v areálu Šlechtitelské stanice SEMPRA dva stromy 7,5 m a 11 m vysoké s obvody 38 cm a 232 cm; [50°02'24 N, 17°03'11 E] v areálu hřbitova dva stromy 12 m vysoký s obvodem 100 cm a dvoják vysoký 8 m s obvody 50 a 44 cm.

Práce na této části trvala několik let a dá se říci, že i po uzavření seznamu a vytvoření map byla nalezena a ověřena další místa výskytu. Seznam je stále rozšiřován o další jednotlivá místa i větší lokality výskytu kaštanovníku v České republice.



ZMAPOVÁNÍ STÁVAJÍCÍCH POROSTŮ, SOLITÉRNÍCH STROMŮ A PAMÁTNÝCH STROMŮ KAŠTANOVNÍKU JEDLÉHO NA ÚZEMÍ ČESKÉ REPUBLIKY

- Zjištění, která vychází ze Seznamů výskytu
- Průměrná nadmořská výška, ve které rostou KJ v ČR je 383 metrů nad mořem
- Nejvýše roste a prosperuje KJ v nadm. výšce 750 metrů nad mořem
- V nadm. výšce nad 600 m je 9 míst, ale v nadm. výšce nad 500 m je to 37 stromů
- Bylo nalezeno 17 lesních porostů, kde je KJ vtroušenou dřevinou nebo je to kaštanový porost
- Zcela odůvodnitelným zjištěním je, že se kaštanovník často nachází v bývalých farních zahradách nebo parcích u zámků
- Existuje celkem 9 památných stromů, kaštanka v Nasavrkách je chráněna jako přírodní památka
- Avšak do seznamu památných stromů AOPK jsou zapsána i místa, kde je více než jeden strom – například Ploskovská kaštanka, Kaštanovníky ve Střelnici (Chomutov), Chomutovská kaštanka u Kamencového jezera



ZMAPOVÁNÍ STÁVAJÍCÍCH POROSTŮ, SOLITÉRNÍCH STROMŮ A PAMÁTNÝCH STROMŮ KAŠTANOVNÍKU JEDLÉHO NA ÚZEMÍ ČESKÉ REPUBLIKY

- Hrubý odhad 30ha v rámci celé ČR (Haltofová, 2003)
- Dle dat ÚHÚL je to 27ha (listopad 2020)

- Na území 30 ORP je kaštanovník zaznamenán





**Kaštanka Nasavrky, Kamenický Šenov,
bažantnice Židlochovice**



Využití KJ - dřevo

Stavebně truhlářské účely – dveře, schodiště, zábradlí, dýhy, sudy.

V našich podmínkách se zatím příliš neuplatňuje. Pokud se vyskytne na pile, přiřadí se k DB.



Využití KJ - med

- Zjištění k medu kaštanovníku
- KJ je zdrojem nektaru a pylu při dobrých podmínkách i medovice.
- Med KJ je tmavý, takový většina konzumentů preferuje.
- Rozbor medu KJ – klasický med květový, tedy nektarový med s nízkou vodivostí, ale velmi tmavou barvou.
- Med má silnou a výraznou chuť, těžkou vůni a zvláštní nahořklou příchut'.
- Výhodou je, že zůstává velmi dlouho tekutý.
- Vznikl společný článek na toto téma.

- Zjištěné problémy:
- Problém posledních let je, že kaštanovník začíná kvést dříve a mísí se tedy s pyly ostatních dřevin.
- Jedlé přírodní zahrady.



- Dřevina pod silným antropickým vlivem
- Lze najít pouze několik míst v ČR, kde se přirozeně zmlazuje.
- Kaštanovník je vhodné využít namísto chřadnoucích jírovců maďalů do obor a bažantnic.
- V současné době je KJ velmi oblíbenou dřevinou včelařů a často ho vysazují.
- Populární je také v tzv. jedlých zahradách.



ZÁVĚR A DOPORUČENÍ PRO PRAXI

- Nebylo prokázáno, že by se tato dřevina na našem území stala invazním druhem (od roku 1544).
- Je nutná umělá obnova – s přihlédnutím na zákonné normy.

Kontrola chorob stromu SRS:

Karanténní rakovina kůry, inkoustová choroba, žlabatka



ZÁVĚR A DOPORUČENÍ PRO PRAXI

- Dodržovat doporučení ke sběru a uskladnění semen: Sběr kaštanů by měl proběhnout okamžitě po opadu semen na zem. Takto velká semena mají vysoký obsah vody, měla by se tedy ihned po opadu a sběru rozložit na vzduchu. Když semena začnou vypadávat z číšek, vytrídíme je a ihned stratifikujeme s čistým, mírně vlhkým pískem do beden, které uložíme v přezimovně (WALTER 2001).
- Důsledně dodržovat opatření proti vniknutí hlodavců a osivo ošetřit proti hlodavcům. V současné době je nejvhodnější a nejlevnější použití sazí.
- Při koupi dovezených sazenic dbáme na jejich dobrou vizuální kontrolu, abychom měli jistotu, že jsme si nepřivezli i karanténního škůdce.



ZÁVĚR A DOPORUČENÍ PRO PRAXI

- Při výběru stanoviště je důležité znát místní podmínky, vybírat místo chráněné nebo alespoň částečně chráněné mrazům.
- Při výběru půd dbáme na vlhkost půdy. Kaštanovníku se daří v půdách mírně až středně vlhkých. V silně vlhkých půdách roste rychle, ale jeho dřevo ztrácí jakost, strom vytváří málo listů a plodů. BUBLINEC (2002) dodává, že kaštanovníku nejvíce vyhovují půdy, které se vyvinuly ze sprašových sedimentů, jako jsou luvizemě, hnědozemě a černozemě. Společným znakem těchto půd je kvalitní humus a mnoho živin. Nejvyšší produkci dřevní hmoty dosahuje kaštanovník, ale i jiné introdukované dřeviny na fluvizemích.
- Nároky na světlo, shrneme takto. Kaštanovník je světlomilná dřevina. V zástinu nebude prosperovat.
- Pro lesní výsadby: Smíšené porosty kaštanovníku spolu s dalšími dřevinami u nás nenajdeme. Veškerá pěstební doporučení mají charakter buď čistě kaštanových porostů nebo s příměsí dalších listnáčů a to dubu, habru, jilmu a líp (ČERMÁK et al. 1955).



Děkuji za pozornost.

