

VÝZKUMNÝ ÚSTAV JE ZNAKEM TOHO, ŽE LESNICTVÍ JE VÝZNAMNÝM OBOREM LIDSKÉ ČINNOSTI

Rozhovor s doc. Ing. Vítem Šrámkem, Ph.D., ředitelem Výzkumného ústavu lesního hospodářství a myslivosti, v. v. i.

Letošní rok si připomínáme 100. výročí od založení oddělení ochrany lesa v roce 1921, pozdějšího Ústavu pro ochranu lesa, jehož vznik byl iniciován tehdejší potřebou účinných nástrojů pro boj s mniškovou kalamitou. K příležitosti tohoto jubilea dnešního Výzkumného ústavu lesního hospodářství a myslivosti (VÚLHM) jsme si v korespondenčním rozhovoru povídali se současným ředitelem Vítem Šrámkem o jeho začátcích při nástupu do vedoucí funkce, poslání a roli ústavu při aktuálních výzvách a potřebách lesnictví i o významu stého výročí a budoucí úloze této instituce.



doc. Ing. Vít Šrámek, Ph.D.

* 1969

Vzdělání

- 1992 – absolutorium v oboru lesní inženýrství, VŠZ Brno, LDF (Ing.)
- 2000 – dizertace v oboru anatomie a fyziologie rostlin, MENDELU, LDF (Ph.D.)
- 2009 – habilitace v oboru pěstování lesa, ČZU Praha, FLD (doc.)

Praxe

Výzkumný ústav lesního hospodářství a myslivosti, v. v. i.

- od 1992 – výzkumný pracovník
- 1998–2018 – vedoucí útvaru ekologie lesa
- 2012–2019 – náměstek pro výzkum
- od 2019 – ředitel

ZAČÁTKY V LESNICTVÍ I V ROLI ŘEDITELE

■ **Zájem o lesnictví se u vás v rodině nepředal, jak se říká, „z generace na generaci“. Co pro vás bylo impulsem pro studium lesnictví?**

Je pravda, že první rozhodnutí, které přišlo někdy ve čtvrté třídě, bylo u kluka z pražského sídliště asi poměrně překvapivé. Určitě za tím byly romantické představy z četby Vrbových románů, prázdninových pobytů v lesích u obou babiček i návštěvy mysliveckého kroužku. Na gymnáziu to již byla racionálnější úvaha, že mne baví přírodní vědy, ale rád bych se jim věnoval nějakým praktickým způsobem. Na lesnickou fakultu v Brně jsem vstupoval zcela nepolíbený znalostmi z lesnického provozu, nikdy jsem ale toho rozhodnutí nelitoval.

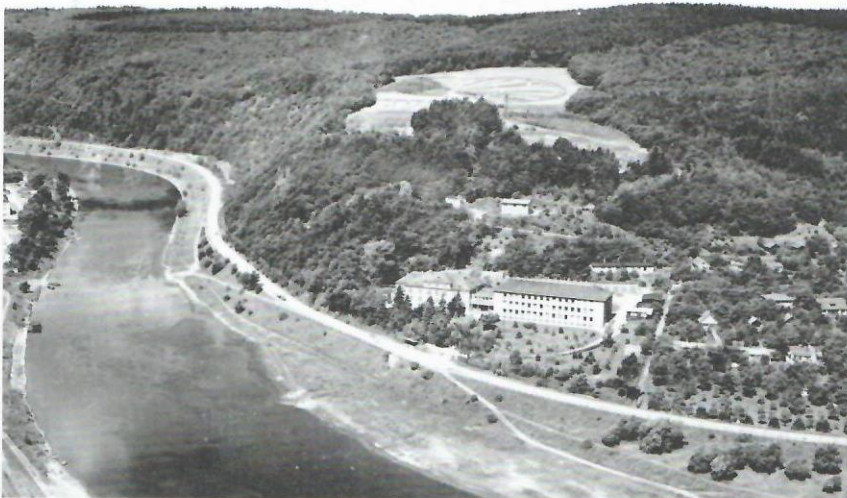
■ **Do funkce ředitele VÚLHM jste byl jmenován v roce 2019, kdy jste nahradil Bohumíra Lomského po jeho předčasném úmrtí. S jakými představami a cíli jste do funkce nastupoval?**

Nástup do funkce byl neočekávaný, a tedy i rychlý a hektický. Na druhou stranu jsem přicházel z pozice náměstka pro výzkum, takže v této oblasti bylo na co navazovat. Drobná překvapení byla spíše v oblasti provozu celé instituce. Ústav měl

dobře zpracovanou a zaběhnutou koncepci rozvoje, s bývalým ředitelem jsme měli připravené některé nástroje na posílení výstupů výzkumu i aktivity pro zkvalitnění spolupráce s praxí. Jednou z nových ambicí bylo posílení zahraniční spolupráce s resortními ústavy ve středoevropském prostoru, protože je zřejmé, že k řadě aktuálních témat se vyplatí vystupovat společně. To nám bohužel do dnešní doby poněkud brzdí pandemie covid-19.

■ **V době vašeho nástupu již naplno probíhala kůrovcová gradace. Vybavíte si, s jakými pocity jste v té době přebíral vedení instituce?**

Věděl jsem, že role VÚLHM je důležitá – nakonec, před sto lety, v roce 1921, byl založen Ústav ochrany lesa právě proto, aby poskytl chybějící nástroje pro boj s mniškovou kalamitou. Na významný nárůst kůrovců v souvislosti se suchem jsme upozorňovali již počátkem roku 2016 na pravidelném semináři Lesní ochranné služby (LOS). V době mého nástupu již byla situace velmi dynamická. Myslím, že se i díky kolegům z LOS podařilo upevnit pozici instituce jako zdroje objektivních informací pro státní správu i jako významné podpory pro vlastníky a správce lesních majetků.



Budova VÚLHM v roce 1968. Nad ústavem je dobře rozeznatelné tzv. „gama pole“, kde se sledoval vliv zvýšené radiace na rostliny a výsadby dřevin.

ČINNOST A SPOLUPRÁCE VÚLHM

■ **Současné lesnictví se potýká s obrovskými výzvami – mění se klima a extrémní klimatické jevy, bezprecedentní kůrovcová kalamita, otázka další budoucnosti smrku, ale i špatná kondice dalších dřevin a s tím vším nutnost zrevidovat přístup k pěstování lesa jako takovému. Daří se VÚLHM svými činnostmi reagovat na tak dynamické a rozsáhlé změny?**

Lesnický výzkum je nutně dlouhodobý a ani na zcela nové a aktuální otázky nelze dát odpověď bez existence předchozích datových řad. V tom je naše určitá výhoda – zajištění takových datových sérií je součástí našeho poslání. Dlouhodobě spravujeme historickou síť ploch s pěstebními pokusy, síť ploch mezinárodního monitoringu zdravotního stavu lesů ICP Forests, několik malých lesních povodí s hydrologickým monitoringem, klonové archivy dřevin i řadu dalších objektů. Některé ověřené metody pro vhodný postup při zalesňování velkoplošných holin po kůrovcových těžbách bylo možné rychle vydat jen díky našim zkušenostem z lokalit zalesňovaných po větrné kalamitě Kyrill a z ploch po imisních těžbách ze 70. let minulého století. Současná forma institucionální podpory pak do značné míry umožňuje rychlé zaměření pozornosti na kvalitativně nové téma, jako tomu bylo například v případě epidemie afrického moru prasat na jižní Moravě. Samozřejmě nejsme schopni obratem zavádět nejmo-

dernější experimentální metody a také zajišťování finančně náročné výzkumné infrastruktury je pro nás komplikovanější, než je tomu v případě univerzit a ústavů akademie věd orientujících se na základní výzkum. V této oblasti se ale musíme do jisté míry spoléhat na spolupráci a dobré vztahy s těmito organizacemi. Obvykle jsou velmi ochotné ke spolupráci na oboustranně přínosných projektech.

■ **Na které výzkumné otázky se bude podle vás potřeba soustředit v nejbližší**

budoucnosti, ale i v dlouhodobém horizontu?

Snaha přejít od monokulturních hospodářských porostů k druhově, věkově i prostorově strukturovaným lesům, které by byly stabilnější a zároveň naplňovaly hospodářské cíle, se periodicky objevuje v lesnickém výzkumu i v lesnické praxi po celé minulé století. Nikdy však nebyla výchozím bodem holá seč. Jedním z hlavních cílů je tedy přispět ke vhodným postupům obnovy rozsáhlých holin po kůrovcových těžbách. Zároveň zakládáme porosty pro budoucnost, o které víme, že bude pravděpodobně teplejší, s různými výkyvy ve srážkové činnosti a častějšími extrémními meteorologickými situacemi. Nelze ji však uchopit jednoduchými modely zvyšování průměrných teplot nebo posunu vegetačních stupňů. Z tohoto pohledu je potřeba věnovat velkou pozornost genetice populací domácích dřevin, ale i vhodných a dostatečně ověřených nepůvodních a introdukovaných druhů. Velkou pozornost si zasluhuje současný stav lesních půd, který je ve skutečnosti o dost horší, než by odpovídalo typologickým kategoriím. Kyselá dešť z druhé poloviny minulého století se v tomto bohužel nevratně podepsaly nejen v imisních oblastech, což můžeme brzy pocítit při zavádění dřevin náročnějších na výživu. Situaci dále zhoršuje i intenzivní využívání těžebních zbytků. V nových podmínkách je nutné definovat



Paní Růžena Vostárková při stanovení dusíku na Parnass-Wagnerově přístroji, 1967.

VZNIK A HISTORIE VÝZKUMNÉHO ÚSTAVU LESNÍHO HOSPODÁŘSTVÍ A MYSLIVOSTI, V. V. I.

Lesnický výzkum se výrazněji rozvíjel od 19. století jako důsledek rozvoje systému produkčního lesnictví ve střední Evropě. První lesnická výzkumná organizace na území Československé republiky byla založena 31. října 1921. Na základě rozhodnutí Ministerstva zemědělství bylo vytvořeno oddělení ochrany lesa (později Ústav pro ochranu lesa). Důvodem pro jeho vznik bylo tehdejší přemnožení bekyně mnišky. Prvním vedoucím se stal doma i v zahraničí uznávaný zoolog profesor Dr. Julius Miloš Komárek. Pokračovatelem je dnešní Lesní ochranná služba, která je činná při VÚLHM.

V následujícím desetiletí vznikala řada dalších lesnických ústavů, obvykle vždy s konkrétním zadáním řešených problémů ze strany lesnické praxe: Ústav lesnické biochemie (1922), Ústav lesnické ekonomiky (1923), Ústav pro pěstění lesů (1923) a další. Jednotlivé ústavy byly sdruženy pod hlavičkou „Výzkumné ústavy lesnické“. K 1. 4. 1952 byla většina těchto organizací sdružena do Výzkumného ústavu lesního hospodářství ve Zbraslavi-Strnadlech. K definitivnímu sjednocení lesnického výzkumu pak došlo v roce 1959, kdy vznikl Výzkumný ústav lesního hospodářství a myslivosti. Zásadní změny pak přišly počátkem devadesátých let. Od 1. 1. 1993 se VÚLHM stal příspěvkovou organizací. Přechod na tuto formu organizace přinesl významnou změnu náplně a struktury organizace, některé činnosti ústavu byly ukončeny.

V roce 2007 byl VÚLHM transformován na veřejnou výzkumnou instituci. V současné době je se sídlem ve Strnadlech právnickou osobou, jejímž hlavním předmětem činnosti je výzkum. Základními kameny jsou výzkumné a podpůrné útvary umístěné ve Strnadlech. Jsou to útvary Lesní ochranná služba, Ekologie lesa, Biologie a šlechtění lesních dřevin, Útvar myslivosti s oborou Březka, Lesnické informační centrum a Zkušební laboratoře. Důležitou součástí ústavu jsou dvě výzkumné stanice – VS Opočno (Útvar pěstování lesa), která je zaměřena na problematiku lesního školkařství a výchovy lesních porostů, a VS Kunovice (Útvar reprodukčních zdrojů) se zaměřením na šlechtění rychlerostoucích dřevin, záchranu genofondu listnatých dřevin a lesní semenářství.

Zdroj: VÚLHM

pěstební postupy, které umožní dostatečnou produkci kvalitního dřeva. Ochrana lesa musí být neustále ve střehu kvůli potenciální aktivizaci domácích (i těch dosud nezajímavých) a zavlečených škůdců. Zároveň je nutné věnovat se po výzkumné stránce očekáváním, která na lesy kladou různé zájmové skupiny a veřejnost obecně – musíme umět podloženě argumentovat v oblasti biodiverzity, sekves-



Prezentace přístrojového vybavení VÚLHM na Dnech lesnické techniky.

trance uhlíku v lesích, hydrické i dalších funkcí lesních ekosystémů. Výzkumných témat je tedy celá řada a nepochybně nabydou na významu i nějaká, o kterých zatím mnoho netušíme. Zároveň bychom jako ústav rádi přispěli k posílení pozice lesního hospodářství jako činnosti, která má potenciál bojovat se změnou klimatu a zmírňovat její dopady. Obávám se, že veřejnost začíná chápat lesy jako něco, co by mělo být nevyhnutelně chráněno před lidskými zásahy, jako je „kácení zdravých stromů“. Je potřeba posílit povědomí o tom, že dřevo je úžasnou obnovitelnou surovinou, která může nahrazovat ocel, beton i plasty a snižovat uhlíkovou stopu, a že ho dokážeme v dostatečné míře produkovat ve zdravých, stabilních a krásných lesích s vysokou mírou biodiverzity i naplňováním řady mimoprodukčních funkcí.

■ Daří se efektivně a funkčně propojovat výsledky výzkumu s praxí? Můžete představit nějaké konkrétní příklady?

Na řadě projektů se s námi podílí konkrétní vlastníci lesů – například Vojenská lesy a statky ČR, s.p., Lesy Colloredo Mansfeld, Jan Kolowrat Krakowský, Správa lesů města Tábora, Lesy města Olomouce, Biskupství ostravsko-opavské a řada dalších. Pro Lesy České republiky, řešíme některá výzkumná témata vypsaná jejich grantovou agenturou. Z nejnovějších uplatnění výzkumu mohu zmínit testování experimentálních způsobů za-

lesňování kůrovcových holin ve významné vodohospodářské lokalitě na LS Telč, založení provenienčních ploch s introdukovanými dřevinami na LS Vítkov či obnovu semenných sadů původního krušnohorského smrku u Městských lesů Chomutov. Podílníci se na vývoji a testování prostředků pro ochranu lesa (např. insekticidní sítě MERCATA), speciálních hnojiv pro lesní školky i lesní porosty a obalů pro krytokofennou sadbu. Vždy se snažíme, aby naše výstupy nebyly aplikované pouze u jednoho vlastníka lesů, ale aby byly např. prostřednictvím našeho Lesnického průvodce využitelné i v dalších oblastech s obdobnými přírodními podmínkami. V jednotlivých oborech naší činnosti zajišťujeme pro vlastníky lesů poradenské služby a naše výsledky se snažíme zprostředkovat jak přes časopis Zprávy lesnického výzkumu, tak přednáškami na různých seminářích pro lesnickou praxi. V této souvislosti bych rád ocenil spolupráci s Českou lesnickou společností i se Sdružením vlastníků obecních lesů v ČR.

■ Vědecko-výzkumné projekty řeší i lesnické fakulty. Zmínil jste spolupráci s fakultami – jak intenzivní je a jak obecně vnímáte jejich výzkumnou činnost?

Lesnické fakulty – stejně jako my – se musí intenzivně věnovat výzkumu, aby neztratily „prst na pulzu doby“. Fakulty mají povinnost předávání nejnovějších poznatků vůči svým studentům, my vůči

státní správě a lesnické praxi. Spolupráce s univerzitami na projektech je běžná. Pro ilustraci, v letošním roce koordinují řešitelé VÚLHM celkem 19 projektů grantových agentur a na devíti z nich spolupracují s pražskou či brněnskou lesnickou fakultou. Současně se podílíme na řešení čtyř jiných projektů, které jsou naopak koordinovány univerzitami. Různá míra kolegiality, ale i animozity pochopitelně může panovat mezi jednotlivci nebo konkrétními výzkumnými týmy. Tento mix nicméně považuji za přirozený a prospěšný – výzkum se nikdy neposouval kupředu bez spolupráce, diskuzí a tříbení i velmi odlišných názorů. Budoucnost pochopitelně vidím ve spolupráci s lesnickými fakultami, nikoliv v konkurenci na tak malém písečku, jakým české lesnictví je. Myslím, že si máme vzájemně co nabídnout – školy dynamiku ve formě diplomantů, doktorandů a prováděním základního výzkumu, my stabilitu ve formě dlouhodobých datových řad, pokrytí celé republiky různým typem výzkumných ploch a dobrou schopností přenosu výsledků do praxe.

100 LET LESNICKÉHO VÝZKUMU A PŘÁNÍ LESNÍKŮM

■ **Co pro vás znamená stát v čele VÚLHM v okamžiku jeho významného jubilea a co tento historický milník znamená pro instituci jako takovou?**

Je to pochopitelně hezká příležitost ohlédnout se proti proudu času a také závazek předat časem štafetu vedení instituce v její co nejlepší kondici ve všech možných významech toho slova. Na druhou stranu to nijak nepřeceňuji. Každé výročí je v životě „jen jednou“ a význam VÚLHM by se měl odvíjet od jiných kritérií, než je jeho dlouhověkost.

■ **V kontextu stoletého jubilea – jak byste zhodnotil význam VÚLHM pro české lesnictví a jakou úlohu bude hrát podle vás v budoucnosti?**

Jako jsou armády znakem suverenity států, výzkumný ústav je určitým znakem toho, že lesnictví je významným samostatným oborem lidské činnosti, který přináší benefity jak vlastníkům lesů, tak celé společnosti. Tento model funguje ve většině evropských zemí i v dalších lesnicky vyspělých státech světa. Působení instituce je především



Plocha Intenzivního monitoringu ICP Forests, Všeteč.

dovnitř oboru – vnášení podnětů, poskytování fundovaných podkladů a řešení konkrétních zadání zřizovatele a státní správy a poskytování maximálního servisu majitelům a správcům lesních majetků ve formě poradenství, inovací a vzdělávání. Významné je ale i vnější působení. Na les, který pokrývá třetinu našeho území, je společnost kladeno široké spektrum často i rozporných požadavků. Musíme být schopni dokladovat, že umíme s lesy nakládat s respektováním principů dlouhodobé udržitelnosti, naplňovat v rámci hospodaření významné mimoprodukční funkce a že aktivní lesnický management může být ve středoevropském prostoru nejlepší odpovědí na rizika spojená se změnou klimatu a s budoucím stavem lesních ekosystémů. Toto vnější působení – tedy komunikace s jinými vědními obory a předkládání vědeckých podkladů pro celospolečenskou diskusi – bude oproti minulosti nabývat na významu a do jisté míry se od „veřejné výzkumné instituce“, kterou jsme, očekává.

■ **Za sto let své existence doznal VÚLHM mnoha změn ve svém fungování, řešených výzkumných tématech i způsobu propojení s praxí. S jeho historií je spjato i mnoho významných lesnických osobností jako A. Mezera, J. Konšel nebo A. Zlatník. Pokud byste měl možnost si v historii vybrat období, jehož součástí byste chtěl být, které by to bylo?**

Z minulosti asi zlatá šedesátá léta, kdy se hodně pozornosti věnovalo právě konverzi smrkových monokultur na pestřejší druhovou skladbu a zároveň se začala objevovat problematika imisního poškození lesa. Ta doba byla specifická i relativní nezávislostí výzkumu na politice a možností spolupráce i s ústavy na západ od našich hranic. Ale rozhodně si nestěžuji na současnost. Moc nevím, jak bych si poradil bez notebooku a co bych si počal s logaritmickým pravítkem.

■ **Co byste popřál nejen instituci, ale i výzkumu a samotným lesníkům do dalších let?**

Výzkumnému ústavu bych přál, aby byl institucí se zajímavými výstupy, kterým naslouchá zřizovatel a státní správa, institucí, jejíž služby a poradenství jsou široce žádané v lesnickém provozu a která je vyhledávána dalšími organizacemi pro spolupráci na domácích i zahraničních výzkumných projektech. Lesníkům přeji, aby se dokázali co nejlépe vyrovnat se současnou komplikovanou situací. Aby byli společností vnímáni jako hospodáři pečující o třetinu naší krajiny ku prospěchu všech a bojovníci, kteří vzdorují změně klimatu v první linii. Za ústav se určitě budeme snažit přispět svým dílem k tomu, aby to tak skutečně bylo.

Děkujeme za odpovědi (22. 7. 2021),

Markéta Penzešová, Petra Kulhanová

Foto: archiv VÚLHM