



Experimentální regulace trnovníku akátu v pražských lesích

Ing. Martin Čížek

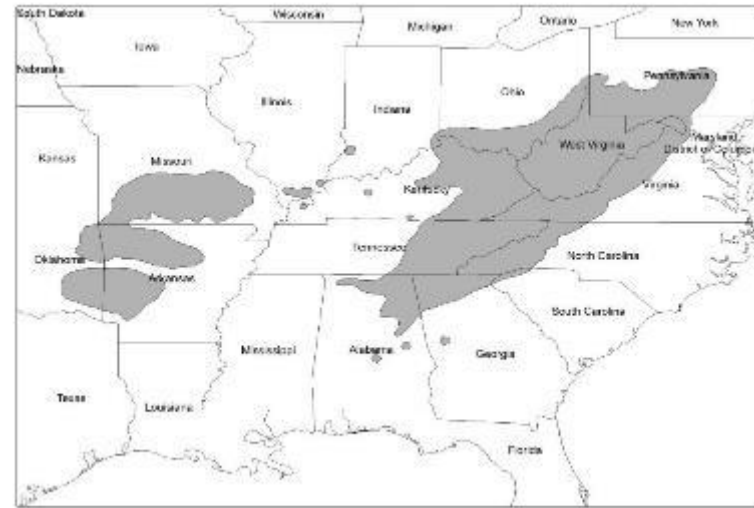
Odbor ochrany prostředí MHMP

odd. péče o zeleň

Trnovník akát (*Robinia pseudoacacia*)

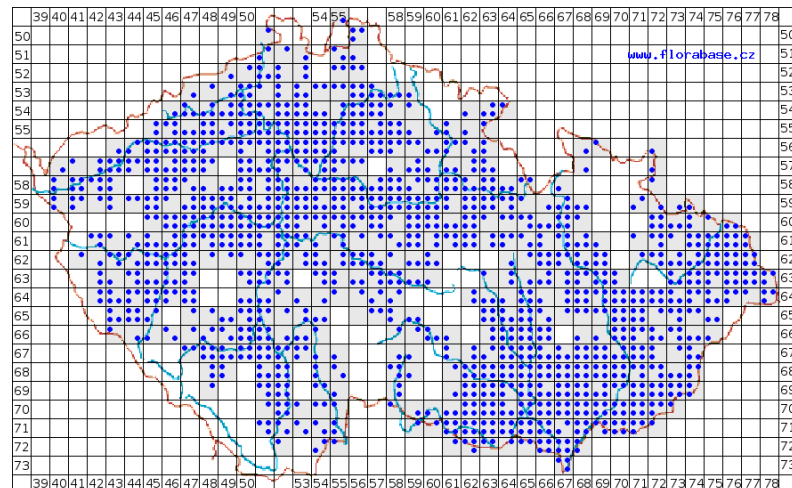
Druh pochází ze Severní Ameriky, původní je jen ve východní části USA

Dnes je však rozšířen v celé jižní části severoamerického kontinentu.



Do Evropy byl přivezen na začátku 17. stol. (francouzský botanik Jean Robin) do Čech v roce 1710.

Největší rozšíření na území Prahy mezi lety 1910 -1938



Charakteristika „pražských lesů“

Celková rozloha Prahy: 496 km²

Z toho výměra lesů činí: cca 5 500 ha, t.j. více než 10 % plochy města

Nadmořská výška: 175 – 350 (399) m n. m. - 1,2 (4) LVS

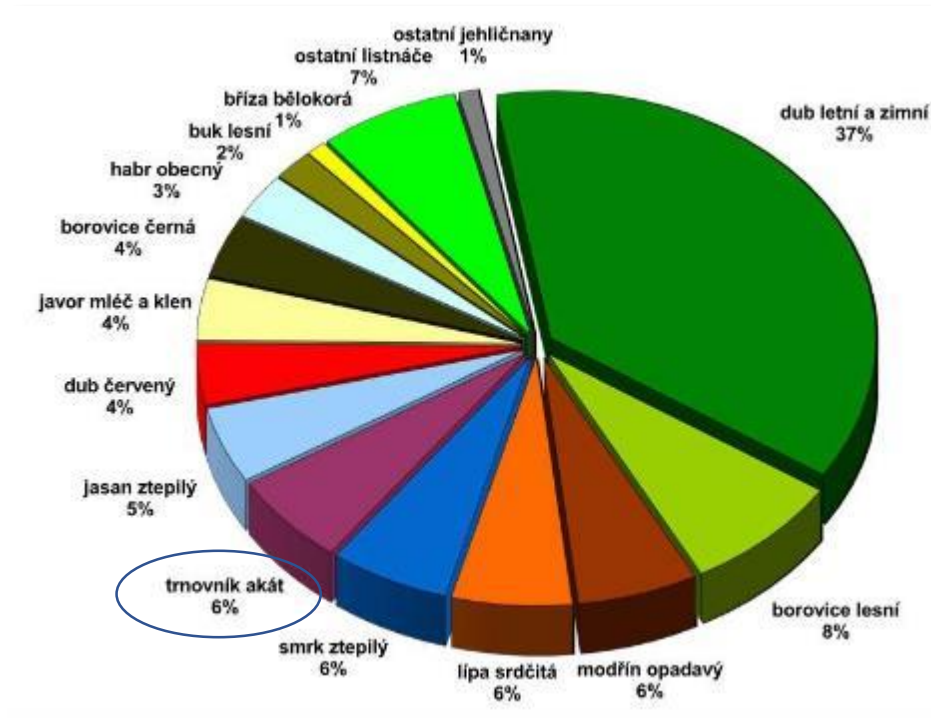
Zařazení lesů dle §8 odst. 2c lesního zákona:

kategorie lesa zvláštního určení jako lesy příměstské a další lesy se zvýšenou rekreační funkcí

Vlastnická struktura: 2 800 ha majetek hl. m. Prahy (LČR, ostatní)

Lesy hl. m. P: OLH, práce spojené se správou lesa (6 lů)

Zastoupení dřevin



Trnovník akát – zastoupení 6 % (170 ha)

Modřanská rokle (165 ha) – 30 % (50 ha)

Prokopské a Dalejské údolí (205 ha) – 14 % (30 ha)

Trnovník akát (*Robinia pseudoacacia*)

100 nejinvazivnějších druhů Evropy a 40 nejinvazivnějších dřevin světa

Negativní vlastnosti:

- Schopnost vázat vzdušný dusík
- Vysoká výmladnost – pařezová, kořenová
- Alelopatické působení na ostatní druhy
- Obrovská zásoba semen v půdě
- Trny

Využití:

- Kvalitní a trvanlivé dřevo (Maďarsko, Slovensko)
- Medonosná dřevina

Metody regulace akátu (bez chemie to nejde)

Mechanické odstraňování Odstranění akátu pouhým kácením je neúčinné a zbytečné!





Metody regulace akátu + herbicid

- Kácení na nízký pařez
- Kácení na vysoký pařez
- Kroužkování

Pokusné plochy FŽP, FLD

- Navrtávání kmenů

Grant hl. m. Prahy (2021)

Kácení na vysoký pařez

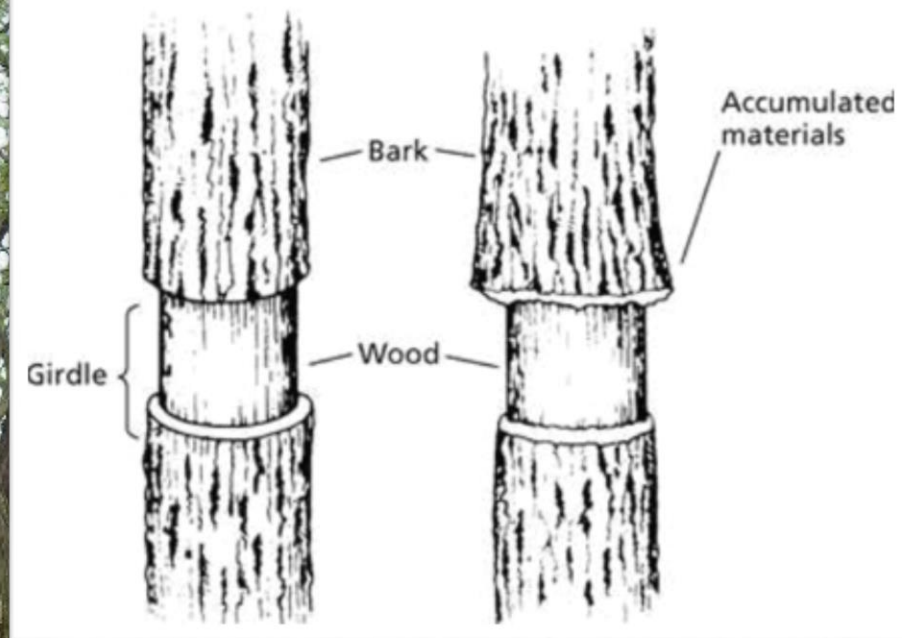






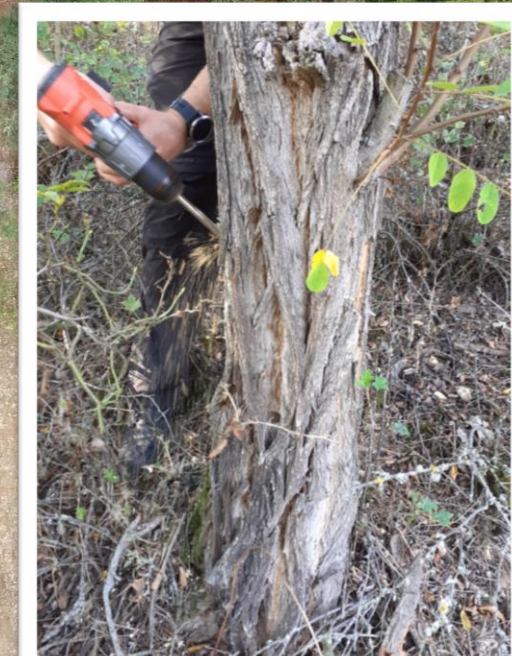


Kroužkování

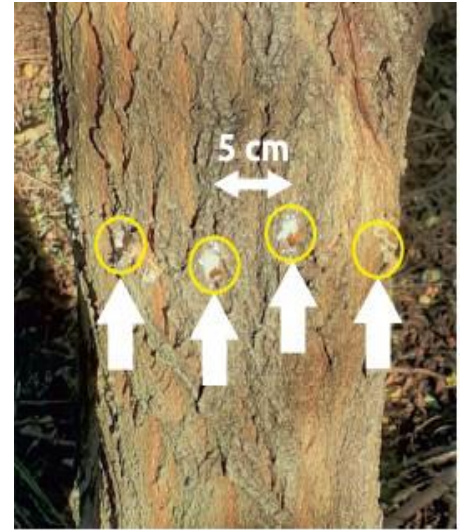


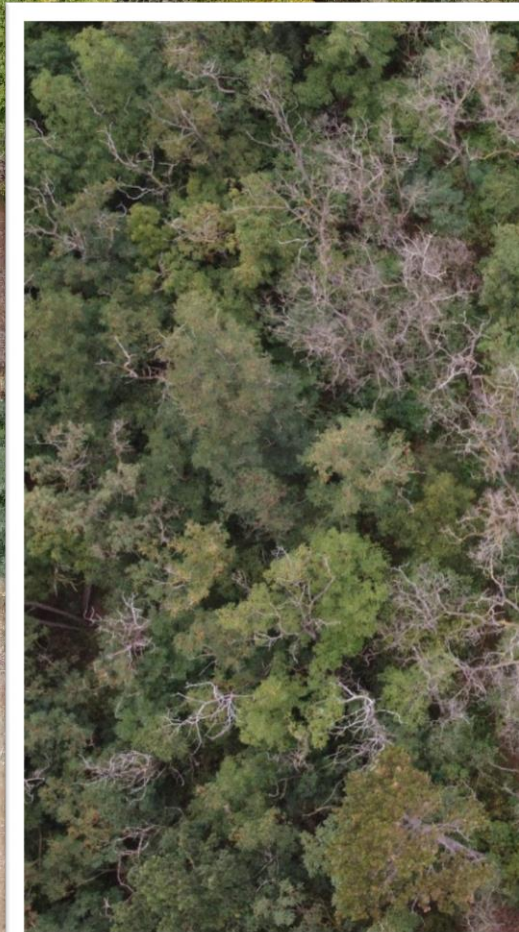


Navrtávání a cílená aplikace herbicidu přímo do kmene stromu









Celkový postup ošetření

1. První ošetření – navrtání a aplikace herbicidu.
2. Druhé ošetření – po cca 2 – 3 týdnech ošetřit zapomenuté jedince.
3. Kontrola následující vegetační sezónu – ošetřit přežívající a nové jedince (výstřelky).
4. Pokácení suchých dřevin – nejlépe až druhý rok po ošetření.
5. Další roku – průběžná kontrola a likvidace

Co ovlivňuje účinnost zásahu?

- **termín aplikace:** nevhodnější letní měsíce (vždy až po odkvětu akátů)
- **teplota:** ideálně 10 – 20°C
Neaplikovat pod 5 a nad 25°C!
- **„rychlost“ aplikace herbicidu:** nejlépe okamžitě, na čerstvou ránu
- **sucho:** pokud několik týdnů neprší, dřeviny jsou v útlumu, nutno přerušit práce
- **děšť:** hodinu po aplikaci by nemělo pršet!



LIKVIDACE AKÁTŮ METODOU NAVRTÁVÁNÍ

Navrtávání kmene je metoda zaměřená na odstranění nežádoucího porostu akátů **bez rozsáhlého zmlazení a s minimálním vlivem na okolní vegetaci.**

Metoda spočívá ve vyvrtání otvorů po obvodu kmene akátu a okamžité aplikaci herbicidu do vytvořených poranění. Ošetřené stromy se nechají na místě usychat, nejlépe do druhého roku od ošetření. Metoda je použitelná na dřeviny od průměru cca 4 cm. Metoda je velmi šetrná vůči okolí a vysoce účinná – při správné aplikaci dojde k odumření stromů bez tvorby kořenových výmladků.



Finančně podpořilo Hlavní město Praha

Základní pomůcky



Akumulátorová vrtačka

(doporučeno napětí 18 V a baterii min. 5 Ah)

Vrtáky do oceli Ø 8 mm (u stromů s průměrem kmene nad 20 cm vrták Ø 10 mm).

Herbicid

Doporučené ředění 50% roztok (snadné ředění, neucpává postřikovač).

Účinná látka: glyfosát (Roundup Klasik Pro, Roundup Biaktiv či Touchdown Quattro)



Vrtání a aplikace herbicidu

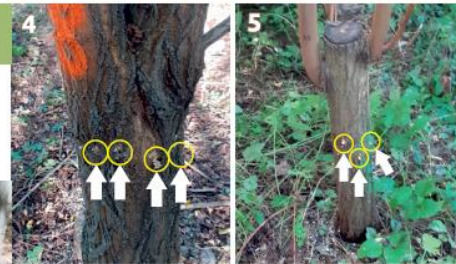
1. Otvory vrtáme zešikma, aby herbicid nevytékal ven. Vrtáme **ve vzdálenosti cca 5 cm od sebe a hluboké 3 cm.**



2. Vrtáme ve spárách kůry. Pokud nejde vrtat v jedné úrovni, uděláme otvor výše nebo níže.



3. Vrtáme **pouze do živého dřeva!** Živou část poznáme podle prosvítajícího oranžového zbarvení v prasklinách kůry.



4. Vrtáme vždy **pod nejspodnějšími větvemi.**

5. U zmlazujících pařezů vrtáme pod výmladky, případně do kořenových náběhů nebo obnažené báze kořenů.

6. V případě vícekmennů je třeba ošetřit **každý kmen zvlášť.**

7. **Okamžitě po navrtání naplníme všechny otvory až po okraj zředěným herbicidem.** Otvory nijak neuzavíráme.



Další doporučené vybavení

- ochranné pomůcky (rukavice, brýle)
- reflexní barva pro označení ošetřených stromů
- metr pro měření rozteče děr pro začátek vrtání
- značka na vrtáku pro dodržení hloubky vrtání



Aplikaci provádí osoba s osvědčením o odborné způsobilosti pro nakládání s přípravky na ochranu rostlin podle zákona č. 326/2004 Sb. O rostlinolékařské péči.



Děkuji za pozornost



Zdroje: metodika likvidace akátu metodou navrtávání (Budská, Stejskal, 2021) grant hl.m.P.
<http://invaznirostliny.ibot.cas.cz/druhy/trnovnik-akat/>
<https://www.ochranarskaprirucka.cz/category/invazni-rostliny/metodiky/>