

POPLATEK ZA ODNĚTÍ POZEMKU PLNĚNÍ FUNKCÍ LESA V ČR V OBDOBÍ 2002 - 2004

Fee for deforestation in the Czech Republic in period 2002 - 2004

Abstract

This article deals with statistical overview and importance of the fee for deforestation. The surveyed period takes years between 2002 and 2004. Types of the payer, regions, reasons for withdrawal and amount of withdrawn area are evaluated separately.

Klíčová slova: lesní hospodářství, poplatek za odnětí lesních pozemků, Česká republika

Keywords: forestry, fee for deforestation, Czech Republic

POPLATEK ZA ODNĚTÍ

Poplatek za odnětí pozemků plnění funkce lesa (poplatek za odnětí) je stanoven ve čtvrtém oddíle (§ 17) zákona č. 289/1995 Sb., o lesích a o změně a doplnění některých zákonů (lesní zákon), kde odnětí pozemku plnění funkce lesa je definováno jako uvolnění těchto pozemků pro jiné využití. Odnětí může být trvalé nebo dočasné. Trvalým se rozumí trvalá změna využití pozemků, dočasným se pozemek uvolňuje pro jiné účely na dobu uvedenou v rozhodnutí. Žadatel, jemuž bylo povoleno trvalé nebo dočasné odnětí, je povinen zaplatit poplatek za odnětí. Výši poplatku stanoví podle přílohy k tomuto zákonu orgán státní správy lesů v rozhodnutí.

Data pro vyhodnocení byla získána ze dvou zdrojů: z Ministerstva financí České republiky (MF ČR) - řídicího Ústřední finanční a daňové ředitelství a z Ministerstva životního prostředí České republiky (MŽP) - pod které kompetenčně spadá Státní fond životního prostředí ČR (SFŽP).

Výše finančních prostředků

Jak je uvedeno výše, byla data získána ze dvou odlišných zdrojů. Přestože poplatek za odnětí není striktně vzato daní (z ekonomického pohledu však daní je), neboť není uveden v žádném z daňových zákonů, je jeho administrace stejná jako u běžných daní; probíhá prostřednictvím finančních úřadů a proto jsou data z MF ČR považována zde za přesnější.

Tab. 1.

Poplatek za odnětí lesa - výše poplatku v tis. Kč

Fee for deforestation – fee amounts in thousand CZK

Okres/Region	Poplatky za dočasné odnětí/Fee for temporary deforestation				Poplatky za trvalé odnětí/Fee for permanent deforestation			
	2002	2003	2004	2005	2002	2003	2004	2005
Benešov	39	64	41	83	1 852	298	163	160
Beroun	16	1	4	-2	47	23		163
Brno město	90	97	490	418	122	228	-41	1 526
Blansko	-65	286	105	102	393	148	487	209
Brno venkov		17	28	78		56	201	176
Bruntál	162	386	451	334	821	101	91	126
Břeclav	244	247	186	176	137	99	32	18
Č. Budějovice	290	325	260	282	242	368	3 577	15 027
Č. Krumlov	29	54	69	60	1 012	181	1 159	183
Česká Lípa	103	697	621	466	679	331	776	3 574
Děčín	16	0	15	14	140	100	331	41
Domažlice	0	4	3	5	64	0	0	344
Fr.-Místek	88	200	366	194	3 450	608	468	1 138
H. Králové	21	264	135	220	2 376	4 224	79	11
Havl. Brod	41	9	6	19	123	137	1 656	599
Hodonín	680	609	596	644	705	81	49	457
Cheb	69	223	192	111	143	237	734	454
Chomutov	89	96	66	54	1 416	90	165	734
Chrudim	3	4	3	4	174	92	1 404	270
Jablonec	13	8	23	17	567	267	639	437
Jeseník	67	115	141	89	111	19	0	164
Jičín	74	94	84	75	6	8	73	444
Jihlava	29	31	28	30	682	278	724	2 075
Jindř. Hradec	338	281	362	317	80	310	134	656
Karl. Vary	47	96	277	196	16	325	224	30

Pokračování tab. 1.

Karviná	63	59	54	19	1 233	246	657	165
Kladno	4	2	6	3	363	96	59	82
Klatovy	19	28	28	116	45	3	340	822
Kolín	0	16	19	6	289	369	202	733
Kroměříž	47	40	2	21	6	734	97	77
Kutná Hora							0	70
Liberec	8	195	183	191	2 401	551	2 058	166
Litoměřice	182	365	283	203	2 905	1	696	18
Louny	166	230	199	199		23	9	224
Mělník	1	60	25	266	20	6	18	93
ML. Boleslav	74	92	747	436	358	71	685	227
Most	8	2	69	5	490	304	100	172
Náchod	56	98	56	73	72	21	137	90
Nový Jičín	36	9	93	59	764	340	384	344
Nymburk	32	9	59	24	997	517	5 023	193
Olomouc	18	8	76	202	135	11	1 576	6 428
Opava	85	112	116	188	143	126	186	80
Ostrava	39	191	237	260	977	3 186	402	2 277
Pardubice	60	144	106	198	74	4 576	1 015	260
Pelhřimov	0	23	24	23	88	928	7	4
Pha-východ		0	3	1	302	268	586	321
Pha-západ		7	3	1	579	951	1 112	1 725
Písek	3	0		1	1 419	64	11	373
Plzeň-jih	47	31	31	14	404	1 488	150	179
Plzeň-město		1	17	26	382	3 831	1 797	343
Plzeň-sever	201	203	164	258	4 573	5 578	2 434	208
Praha	120	145	239	311	167	117	1 656	4 466
Prachatice	29	31	29	37	177	51	213	57
Prostějov	0	0	0	0	102	35	14	21
Přerov	14	32	35	19	67	886	62	101
Příbram	1	2	9	2	309	56	127	154
Rakovník					87	143	84	161
Rokycany	0	0	0	0		122	107	94
Rychnov n. K.	146	164	219	138	777	331	38	169
Semily	118	128	133	143	1 090	1	162	112
Sokolov	664	630	634	684	3 437	2 313	1 713	20 988
Strakonice	54	62	165	71	212	135	9	11
Svitavy	104	73	76	61	16	20	578	146
Šumperk	107	116	136	128	616	449	1 203	670
Tábor	175	197	166	204	175	5 446	155	165
Tachov	4	7	3	2	83	65	27	269
Teplice	74	85	123	127	2 713	1 277	681	1 148
Trutnov	125	140	88	159	448	2 277	187	493
Třebíč	91	84	60	6	5 155	174	94	237
Uh. Hradiště			24	25	2	83	250	289
Ústí n. L.	58	60	118	364	8 397	1 049	1 105	142
Ústí n. Orlicí	342	62	202	221	558	190	315	675
Vsetín	6	120	282	192	508	719	730	520
Vyškov	85	90	93	92	796	0	377	267
Zlín	11	1	94	73	347	58	551	76
Znojmo	2	6	7	1	356	569	445	438
Žďár n. Sáz.	36	43	36	1 230	-324	499	260	1 644
ČR celkem	5 995	8 409	10 125	11 067	60 652	49 963	44 008	78 205

Pramen: MF ČR

Tab. 2.

Poplatky za odnětí lesa - výše poplatku podle krajů v tis. Kč

Fee for deforestation – fee amounts / region breakdown in thousand CZK

Název kraje/ Region	2002	2003	2004	2005	Podíl krajů v období 2002 - 2005/ Region total amount of fee ratio
Praha (1)	286,831	261,534	1 895,231	4 777,470	2,69 %
Středočeský (2)	5 371,042	3 051,879	8 974,147	4 904,744	8,31 %
Jihočeský (3)	4 234,835	7 505,376	6 309,151	17 443,579	13,22 %
Plzeňský (4)	5 822,459	11 359,452	5 100,995	2 678,774	9,30 %
Karlovarský (5)	4 376,166	3 824,216	3 773,803	22 463,235	12,83 %
Ústecký (6)	16 654,795	3 682,533	3 959,203	3 445,068	10,33 %
Liberecký (7)	4 979,032	2 178,771	4 595,730	5 106,473	6,28 %
Královéhradecký (8)	4 100,228	7 621,622	1 097,837	1 870,513	5,47 %
Pardubický (9)	1 330,027	5 160,090	3 699,444	1 835,623	4,48 %
Vysočina (10)	5 921,354	2 205,353	2 894,161	5 866,382	6,29 %
Jihomoravský (11)	3 543,783	2 533,725	3 054,270	4 602,098	5,12 %
Olomoucký (12)	1 238,680	1 671,693	3 242,478	7 821,306	5,21 %
Zlínský (13)	925,608	1 752,904	2 030,909	1 272,688	2,23 %
Moravskoslezský (14)	7 862,508	5 562,940	3 505,385	5 183,691	8,24 %

Pramen: MF ČR

Z těchto dat však není možno zjistit důvody a velikosti odejmutých ploch. Tyto informace jsou vzaty z údajů SFŽP, které zde však nejsou považovány za zcela přesné, neboť jsou získávány pouze z formulářů vyplňovaných plátcí. Důkazem o problematické věrohodnosti je skutečnost, že v souhrnných číslech si jednotlivé zdroje ne vždy zcela odpovídají.

Do výše poplatku se promítá tzv. faktor ekologické váhy lesa, který je uveden v příloze zákona o lesích. Výše poplatků je zobrazena v tabulce 1 a to v dělení podle jednotlivých okresů a typu poplatku.

Více než 10 milionů korun v souhrnu za sledované období 2002 - 2005 bylo vybráno v okresech Sokolov, České Budějovice, Plzeň-sever a Ústí nad Labem, nejméně v Kutné Hoře (pouze 70 tis. Kč). Záporné hodnoty u několika regionů jsou vratky poplatku realizované např. z důvodu úmrtí daňového subjektu. U dočasného odnětí je patrný pravidelný meziroční nárůst výnosu z poplatku, u významnějšího trvalého odnětí byla tendence nejprve výrazně klesající, v posledním sledovaném roce došlo naopak k výraznému nárůstu. Pro přehlednost jsou data z jednotlivých okresů shrnuta do stávajících krajů.

Z celkového počtu 14 krajů se 3 z nich (Jihočeský, Karlovarský a Ústecký) podílely na platbě poplatku více než 10 %. Jak ukazuje graf 1, vždy výrazně převažoval výnos z poplatku za trvalé odnětí před odnětím dočasným. Výjimku tvoří pouze Praha a kraj Jihomoravský v roce 2003 a kraj Královéhradecký v roce 2004, kde tento podíl nedosáhl 50 %.

Podle lesního zákona platí, že z poplatku připadá 60 % Státnímu fondu životního prostředí a 40 % obci, v jejímž katastrálním území došlo k odnětí. Poplatek, který je příjmem obce, může být použit jen pro zlepšení životního prostředí v obci nebo pro zachování lesa (graf 2).

Plátcí poplatku

Celkový počet plátců v jednotlivých letech kolísal, jak ukazuje tabulka 3. Z databáze je možno vyčlenit pouze dva typy plátců a to fyzické osoby a právnické osoby.

U fyzických osob je patrný meziroční nárůst poplatku. U obou typů osob byl podíl dočasného odnětí velmi podobný. Z tabulky je také zřejmé, že právnické osoby platily řádově vyšší částky, což dokresluje

i graf 3 zobrazující podíl právnických osob na platbách jednotlivých typů poplatku. Výjimku tvoří Středočeský kraj, kde se fyzické osoby podílely na platbách v průměru více než 40 %.

Výše a důvody odnětí

Podle lesního zákona se poplatek nepředepisuje, jde-li o odnětí pro stavby sloužící hospodaření v lese, výstavbu objektů a zařízení potřebných pro čištění odpadních vod, výstavbu objektů a zařízení potřebných pro jímání a výrobu pitné vody.

V letech 2002 - 2004 se výměra odňatých lesních pozemků v ČR pohybovala v rozmezí 300 - 450 hektarů. Z jakých důvodů docházelo v jednotlivých letech 2002 - 2004 k odnětí, je uvedeno v tabulce 5.

Ve všech sledovaných letech byla největší část poplatků vybrána za trvalé odnětí z důvodu budování dopravních a dalších sítí. Podíl jednotlivých důvodů odnětí jako průměr za tři sledované roky jsou upřesněny v tabulce 6.

Z hlediska výše poplatků je nejvýznamnější odnětí z důvodu budování sítí, z krajinnotvorného hlediska je ale významnější odnětí z důvodu těžby nerostů, protože za tímto účelem byla odňata více než jedna třetina veškerých odňatých lesních pozemků. Jedná se sice převážně o odnětí dočasné, kdy na tomto místě bude po čase les opět vytvořen, jde však o velmi významný zásah do krajiny a její stability.

Tab. 3.

Poplatky za odnětí lesa - počet plátců

Fee for deforestation – number of payers

Rok/Year	Počet plátců/Number of payers
2002	754
2003	737
2004	1 036

Pramen: MŽP ČR

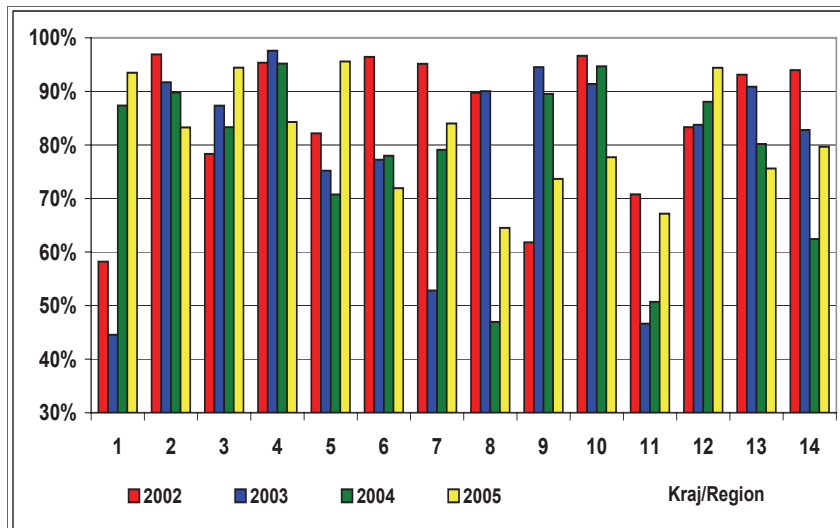
Tab. 4.

Poplatky za odnětí lesa - výše poplatku podle typu plátce v tis. Kč

Fee for deforestation – fee amount / type of payer breakdown in thousand CZK

Kraj/ Region	Fyzické osoby/Natural persons					Právníkové osoby/Legal entities				
	2002	2003	2004	2005	Podíl dočas./ Share of temp.	2002	2003	2004	2005	Podíl dočas./ Share of temp.
1	4,681	12,609	4,203	132,002	19,34 %	282,150	248,925	1 891,028	4 645,468	11,12 %
2	1 898,288	1 668,515	3 034,017	2 828,878	12,21 %	3 472,753	1 383,364	5 940,130	2 075,865	7,79 %
3	387,259	600,118	475,835	363,744	5,73 %	3 847,576	6 905,257	5 833,316	17 079,835	11,25 %
4	375,289	232,312	193,169	454,284	0,14 %	5 447,169	11 127,140	4 907,827	2 224,490	5,10 %
5	120,602	347,359	135,767	40,218	5,75 %	4 255,564	3 476,857	3 638,036	22 423,017	11,21 %
6	201,897	272,174	385,526	317,245	44,10 %	16 452,898	3 410,359	3 573,677	3 127,823	10,36 %
7	335,137	229,090	274,137	346,649	3,30 %	4 643,895	1 949,681	4 321,593	4 759,824	19,20 %
8	108,670	485,194	149,782	205,181	11,99 %	3 991,559	7 136,429	948,055	1 665,331	16,83 %
9	113,616	207,428	489,670	229,885	7,73 %	1 216,411	4 952,662	3 209,774	1 605,738	14,39 %
10	555,543	1 026,882	489,548	613,272	5,63 %	5 365,812	1 178,471	2 404,613	5 253,111	11,96 %
11	290,902	177,820	402,037	477,548	5,69 %	3 252,881	2 355,905	2 652,234	4 124,550	43,01 %
12	328,585	261,765	180,979	420,742	40,63 %	910,095	1 409,928	3 061,499	7 400,564	6,41 %
13	440,161	218,358	233,248	258,283	14,46 %	485,447	1 534,546	1 797,661	1 014,405	15,95 %
14	720,100	938,010	720,585	894,750	23,87 %	7 142,408	4 624,929	2 784,801	4 288,941	16,03 %
Celkem	5 880,731	6 677,634	7 168,500	7 582,681	13,68 %	60 766,617	51 694,453	46 964,244	81 688,963	13,21

Pramen: MŽP ČR



Graf 1.

Poplatek za odnětí lesa - podíl trvalého odnětí na celkovém poplatku

Fee for deforestation – permanent deforestation/total amount of fee ratio

Pro dokreslení situace je dále uvedena i skutečnost, nakolik se samotné subjekty v lesním hospodářství podílely na platbě tohoto poplatku. Jedná se o data z let 2000 - 2002 získaná z finančních ředitelství na základě kódu OKEČ (odvětvová klasifikace ekonomických činností), který jednotliví plátcí daně uvádí na daňových přiznáních (tento údaj však není povinný, nejsou zde proto podchyceni všichni plátcí). Lesního

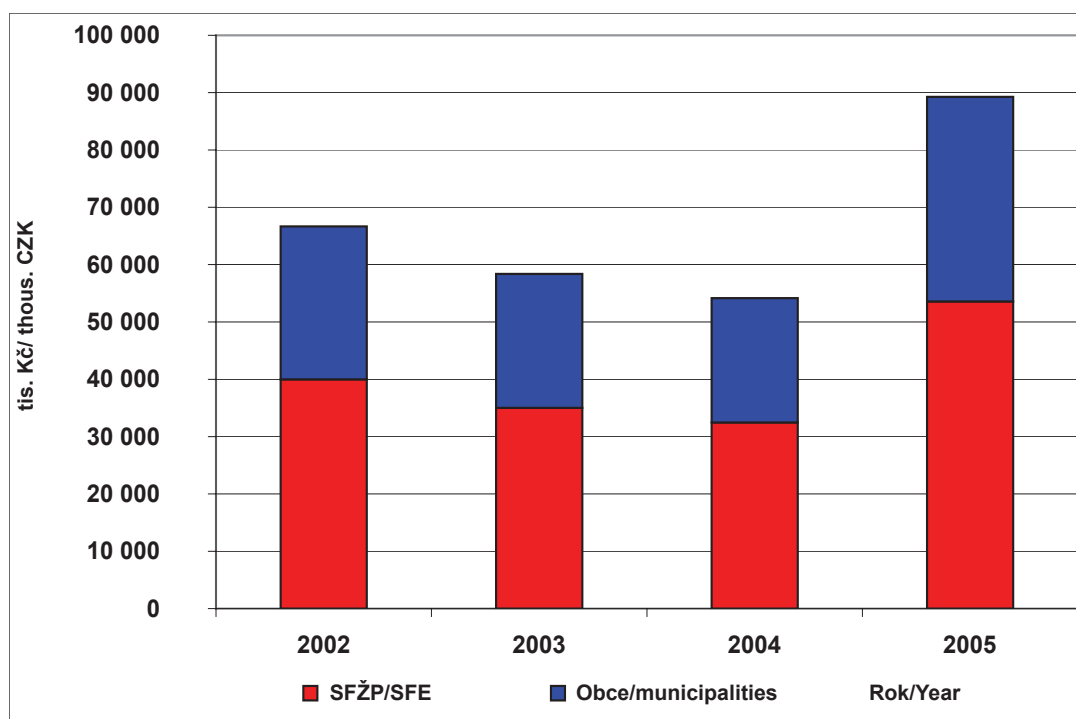
hospodářství se týkají kódy označované jako 20000+ (s podrobnějšími kódy 20000 - lesnictví, těžba dříví a přidružené činnosti, 20100 - pěstování lesa a těžba dřeva, 20110 - pěstování lesa, 20120 - těžba dříví, 20200 - přidružené činnosti výrobní povahy v lesnictví a při těžbě dříví, 20210 - přidružené činnosti při pěstování lesa a kód 20220 - přidružené činnosti při těžbě dříví).

Tab. 5.
Poplatky za odnětí lesa - rozloha a důvody odnětí
Fee for deforestation – area and reasons for withdrawal

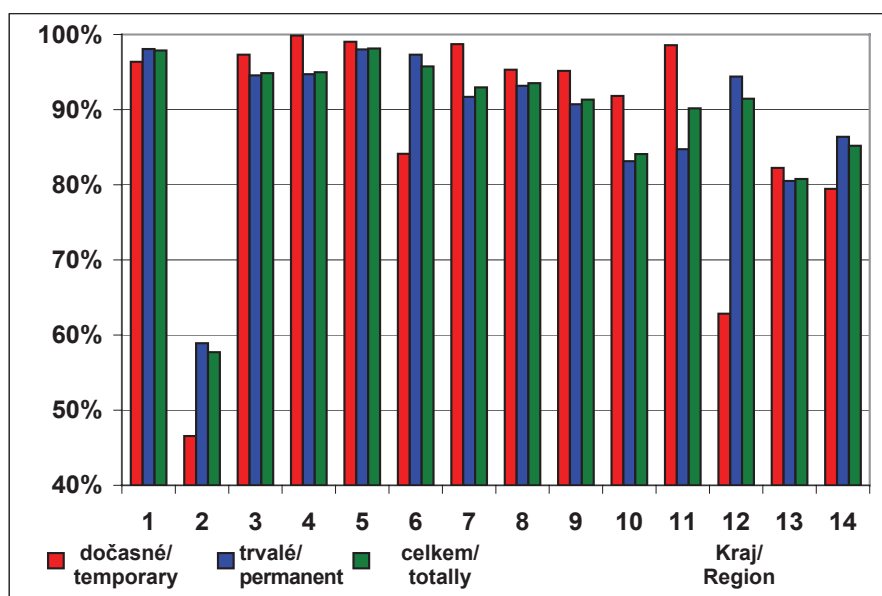
Rok/Year	Důvody odnětí/ Reasons for withdrawal	Výměra/Area [ha]		
		trvalé/permanent	dočasné/temporary	celkem/total
2002	bytová výstavba ¹	6,7	0,3	7
	průmyslová výstavba ²	9,8	2,8	12,6
	těžba nerostů ³	21,6	124,1	145,7
	doprava a sítě ⁴	40,9	51,4	92,3
	vodní hospodářství ⁵	11,9	15	26,9
	rekreace a sport ⁶	7,9	60,8	68,7
	ostatní ⁷	38,1	33,6	71,7
2003	bytová výstavba ¹	13	0	13
	průmyslová výstavba ³	2	4	6
	těžba nerostů ³	3	129	132
	doprava a sítě ⁵	159	34	193
	vodní hospodářství ⁵	7	13	20
	rekreace a sport ⁶	15	30	45
	ostatní ⁷	8	24	32

Pramen: MŽP ČR

Notes: ¹housing development; ²industrial development; ³extraction of minerals; ⁴traffic and networks; ⁵water management; ⁶recreation and sport; ⁷other



Graf 2.
Poplatek za odnětí lesa - příjmy obcí a SFŽP z celkového poplatku
Fee for deforestation – municipality revenues and State Fund of Environment (SFE)/total amount of fee



Graf 3.
Poplatek za odnětí lesa - podíl právnických osob na poplatku
Fee for deforestation – legal entities/total amount of fee ratio

ZÁVĚR

Poplatek za odnětí lesních pozemků má jasný význam pro ochranu lesů (ve smyslu jejich uchování), jak vyplývá ze zákona o lesích. Na problematiku je však třeba nahlížet i ze širšího kontextu. Například podle zákona č. 114/1992 sb., o ochraně přírody a krajiny je les významným krajinným prvkem. Česká republika ratifikovala Evropskou úmluvu o krajině, jejímž cílem je podpořit ochranu, správu a plánování krajiny (a protože les je díky své rozloze v naší zemi jedním z nejvýznamnějších krajinných prvků, vztahují se ustanovení tohoto dokumentu výrazně také na lesy a lesní hospodářství), kde se každá strana úmluvy zavazuje právně uznat krajinu jako základní složku prostředí a zavést a provádět krajinnou politiku, zaměřenou na ochranu, správu a plánování krajiny a pro její realizaci využívat potřebné nástroje. Významnou úlohu zde hrají nástroje ekonomické, mezi nimiž zaujímají své místo i poplatky za odnětí. Jejich význam by se do budoucna mohl ještě

zvyšovat právě z důvodu ochrany krajinného rázu, musela by se však změnit metodika jeho výpočtu, kdy stávající faktor ekologické váhy lesa by musel být nahrazen přesnějším kritériem.

Další výzkum bude (na případových studiích) zaměřen na ocenění té části krajiny, kde došlo k odnětí lesa s cílem vyhodnotit, zda stávající využití krajiny je z celospolečenského hlediska vhodnější než využití před odnětím.

LITERATURA

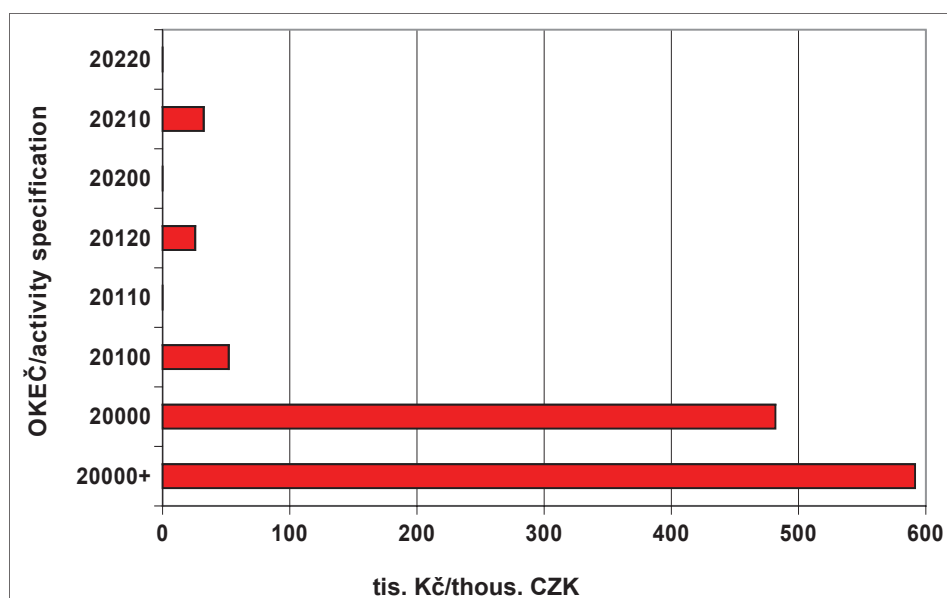
- Evropská úmluva o krajině
 JARSKÝ, V.: Veřejné finance v lesním hospodářství. Praha: ČZU 2005.
 Zákon č. 114/1992 Sb., o ochraně přírody a krajiny
 Zákon č. 289/1995 Sb., o lesích a změně a doplnění některých zákonů
 Zpráva o stavu lesů a lesního hospodářství. 2000 – 2004. Praha: Ministerstvo zemědělství ČR.

Tab. 6.
Poplatky za odnětí lesa - podíly důvodů odnětí
Fee for deforestation – reasons for withdrawal shared

Průměr 2002 – 2004/Average	Výměra/Share of area		
	trvalé/permanent	dočasné/temporary	celkem/total
doprava a sítě ¹	18,45 %	9,86 %	28,32 %
těžba nerostů ²	2,62 %	32,06 %	34,68 %
rekreace a sport ³	2,90 %	11,27 %	14,16 %
ostatní ⁴	5,82 %	6,97 %	12,80 %
bytová výstavba ⁵	2,20 %	0,03 %	2,22 %
průmyslová výstavba ⁶	1,52 %	0,84 %	2,36 %
vodní hospodářství ⁷	2,21 %	3,25 %	5,46 %
Celkem/Total	35,72 %	64,28 %	100,00 %

Pramen: MŽP ČR

Notes: ¹traffic and networks; ²extraction of minerals; ³recreation and sport; ⁴other; ⁵housing development; ⁶industrial development; ⁷water management



Graf 4.
Poplatek za odnětí lesa - podíl subjektů podnikajících v lesním hospodářství
Fee for deforestation – share of forestry businesses

Tab. 7.
Poplatky za odnětí lesa - výše poplatku v tis. Kč (průměr za roky 2000 - 2002) pro OKEČ 20000+
Fee for deforestation – amount in thousand CZK (2000 - 2002 averages) under activity specification

Finanční ředitelství/ Financial central office	Celkem/ Total- OKEČ 20000+	tj./ i. e.	z toho/ of it OKEČ 20000	tj./ i. e.
FŘ v Brně	267,20	45,16 %	266,50	55,31 %
FŘ v Hradci Králové	91,74	15,51 %	20,29	4,21 %
FŘ v Praze	79,13	13,37 %	79,13	16,42 %
FŘ v Ústí nad Labem	56,99	9,63 %	56,99	11,83 %
FŘ v Českých Budějovicích	48,07	8,13 %	26,31	5,46 %
FŘ v Ostravě	47,00	7,94 %	32,64	6,77 %
FŘ pro hl. m. Prahu	1,49	0,25 %	0,00	0,00 %
FŘ v Plzni	0,00	0,00 %	0,00	0,00 %
Celkový součet	591,61	100,00 %	481,85	100,00 %

Pramen: MF ČR

Fee for deforestation in the Czech Republic in period 2002 - 2004

Summary

This article deals with statistical overview and importance of the withdrawal fee. The surveyed period takes years between 2002 and 2004. Types of the payer, regions, reasons for withdrawal and amounted withdrawn area are evaluated separately. Data for the analysis have been obtained from the Ministry of Finance of the Czech Republic and from the Ministry of Environment of the Czech Republic.

Withdrawal fee is set by the Act on Forests no. 289/1995 where the withdrawal of plots of land designated for the fulfilment of forest functions is described as a release of such land for other use. The withdrawal can be permanent or temporary.

More than 10 millions of Czech crowns (CZK) were collected in monitored period 2002 - 2004 in districts Sokolov, České Budějovice, Plzeň-sever and Ústí nad Labem, the lowest amount in Kutná Hora district (only 70 thousand CZK). In the case of the temporary withdrawal a permanent year-on-year increase of revenue from the fee is evident. The more important permanent withdrawal has been decreasing markedly at first, but in the last monitored year the trend changed considerably.

The number of payers varied between 737 – 1,036 people. In years 2002 – 2004 area of the withdrawals in the Czech Republic ranged from 300 to 450 hectares. In all monitored years the greatest part of fees for the permanent withdrawal was collected due to transportation and other networks construction. From the landscape protection point of view the most important withdrawal is due to the minerals mining. More than one third of all plots are withdrawn because of this reason. It is mostly the temporary withdrawal and the plots will be reforested again after certain time, but it has a serious impact on the landscape appearance and its stability.

The Czech Republic has validated European Landscape Convention. Its aim is to support protection, management and landscape planning. As forests in this country, thanks to their area, are the most important landscape forming item, the most of regulations in this act applies to forest and forest management. All participants in this Convention have committed to acknowledge the landscape as basic part of environment and to introduce legislation and measures on its protection and management. Economic instruments play an important role among the measures. The withdrawal fees are one of them. Its importance could be growing in the future as one of means for landscape protection. Methodology of computing will have to change because the current factor of ecological value is not precise enough.

Recenzováno