



Výzkumný ústav
lesního hospodářství
a myslivosti, v. v. i.

TISKOVÁ ZPRÁVA

V hlavní roli dalšího dílu seriálu o určování druhů dřevin je lípa

Strnady 14. února 2019 – Nejen pro lesníky a odbornou lesnickou veřejnost, ale pro všechny, kdo rádi chodí do přírody, je určena nová praktická metodická příručka pro určování druhů lip. Stejně jako již dříve vydané návody na určování domácích druhů dubů, bříz, olší, topolů a jilmů ji vypracovali odborníci z VÚLHM, v. v. i., i tentokrát na základě podnětu pracovníků Lesů České republiky, s. p.

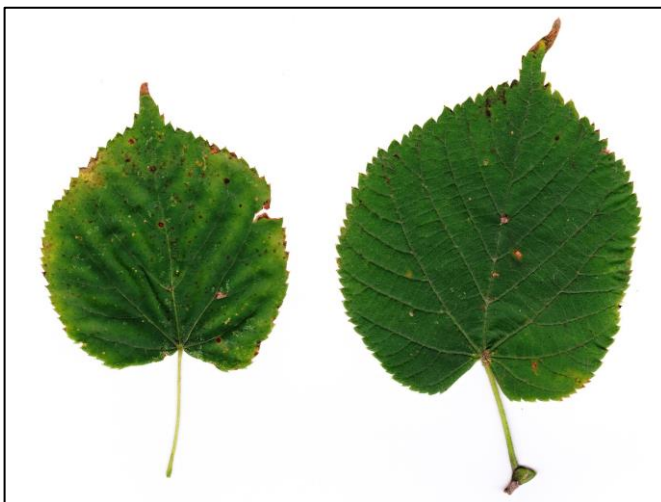
Snahou je poskytnout praktickým lesníkům a dalším uživatelům pokud možno srozumitelnou a názornou příručku k určování domácích druhů lip v terénu pomocí jednoduchých znaků bez vyžadování hlubších botanických znalostí v oblasti taxonomie či rostlinné morfologie.

V České republice jsou původní pouze dva ekologicky podobné druhy lip, které v minulosti nebyly v lesnické praxi důsledně rozlišovány. Aktuálně vykazované zastoupení lip v druhové skladbě našich lesů dosahuje pouze 1,2 % (29 831,21 ha). Drtivý podíl připadá na lípu srdčitou (29 813,63 ha), zatímco lípa velkolistá je vykazována na pouhých 17,24 ha a introdukovaná lípa stříbrná na 0,34 ha. Evidované zastoupení obou domácích druhů je však zkreslené, protože podíl lípy velkolisté je podhodnocen ve prospěch lípy srdčité. Významnější zastoupení v Čechách má lípa zejména v oblastech lesních správ (LS) Litoměřice, Nymburk a Nižbor, kde přesahuje 2 % porostní plochy. Na Moravě je podíl lípy mimo horské oblasti ještě vyšší, zejména na LS Šternberk (nejvíce v CHKO Litovelské Pomoraví), Šenov, Frenštát pod Radhoštěm, Bučovice, Znojmo a Židlochovice, kde přesahuje 3 %.

„Zatímco lípa srdčitá je málo proměnlivou dřevinou s malou variabilitou mezi populacemi, lípa velkolistá je naopak mimořádně proměnlivým druhem, zejména v odění listů a letorostů či ve tvaru plodů. Tato variabilita se projevuje existencí několika poddruhů, které nejsou morfologicky ostře vyhraněny, takže je jejich rozlišování problematické. Poněkud složitější je i určování několika sadovnický pěstovaných druhů a jejich hybridů, které jsou pro úplnost v příručce rovněž zmíněny. Některé z nich jsou vysazovány jen v parcích a arboretech, jiné často i jako alejové stromy v uličních a silničních stromořadích,“ vysvětlují autoři publikace Václav Buriánek a Petr Novotný.



Lípa srdčitá v Polabí, Ostřetín,
autor Jaroslav Dostál



Porovnání velikosti listů – vlevo lípa srdčitá,
vpravo lípa velkolistá, autor Martin Fulín



Výzkumný ústav lesního hospodářství a myslivosti, v. v. i.

Lípa srdčitá (malolistá) je hospodářsky významnější. Těžiště jejího autochtonního rozšíření u nás je v lužních lesích 1. lesního vegetačního stupně (LVS). Je také typickou dřevinou suťových a roklinových lesů nižších LVS. Výškové maximum výskytu v Česku je 900 m n. m. (Novohradské hory, Žofínský prales).

Jde o polostinnou až stinnou dřevinu, skromnou v nárocích na světlo i teplotu stanoviště. Dobře snáší kontinentální klima, s čímž souvisí její dobrá odolnost vůči mrazu. V době letních extrémních přísušků předčasně shazuje listí. Je poměrně odolná vůči chorobám a škůdcům a do určité míry snáší i imisní zátěž. Bývá vysazována a lesnický pěstována jako meliorační a půdoochranná dřevina.

Lípa velkolistá: Těžiště výskytu má především v pahorkatinách a podhůří v lipových a klenových bučinách, kde je jako vtroušená dřevina diagnostickým druhem suťových a roklinových lesů preferující vlhčí a chladnější severní svahy. V lužních lesích je pravděpodobně nepůvodní a je tam jen ojediněle vysazována. Výškové maximum výskytu v Česku je 1260 m n. m. (Hrubý Jeseník, Velká kotlina).

Na stanoviště je poněkud náročnější. Vyšší požadavky má i na světlo (dřevina polostinná) a vzdušnou vlhkost. Protože raší dříve než ostatní lípy, má nízkou toleranci k pozdním mrazům. Na druhé straně je však poměrně dobře odolná vůči letnímu suchu. Je citlivá k imisím, a proto se nedoporučuje do lokalit se silně znečištěným ovzduším (např. centra měst).

U nás se vyskytují **tři poddruhy lípy velkolisté**, které nejsou morfologicky ostře vyhraněny a většinou nejsou důsledně rozlišovány ani profesionálními botaniky. **Lípa velkolistá pravá** se vyskytuje roztroušeně až vzácně. **Lípa velkolistá srdcolistá** je nejhojnějším poddruhem, který má u nás těžiště výskytu ve středních Čechách a na jihozápadní Moravě. **Lípa velkolistá červenavá** je u nás k vidění jen velmi vzácně. Udávána je jen z jižní Moravy ze Znojemska a z Pavlovských kopců. Tento poddruh byl proto zařazen do Červeného seznamu cévnatých rostlin České republiky v kategorii C4b jako vzácnější taxon vyžadující pozornost, nedostatečně prostudovaný.



Kvetoucí lípa srdčitá, autor Václav Buriánek



Výzkumný ústav lesního hospodářství a myslivosti, v. v. i.

Lípa obecná je v přírodě vzniklým křížencem obou našich domácích druhů. Vyskytuje se jen vzácně na lokalitách společného výskytu obou rodičovských druhů. Dost často je však vysazována jako alejový strom.

Pěstované nepůvodní druhy:

- **Lípa zelená (krymská)** je místy vysazovaný alejový strom. V sadovnictví je pro vyšší odolnost vůči suchu a imisím ceněna více než naše domácí druhy.
- **Lípa stříbrná (plstnatá)** je pěstována jako alejový strom i okrasná dřevina. Je velmi odolná vůči suchu, zasolení i imisím, a proto je často vysazována do městských stromořadí.
- **Lípa řapíkatá** je občas pěstována v parcích, většinou jako solitéra. Jedná se o teplomilnou dřevinu odolnou vůči suchu.
- **Lípa americká** – v Česku pochází první výsadba v pražské Královské oboře z roku 1835.

Metodika kromě přehledného zjednodušeného klíče k rozlišování obou domácích druhů lip obsahuje také praktické rozlišování pěstovaných introdukovaných druhů lip a uvádí postup při zařizování lipových porostů při obnově lesních hospodářských plánů a osnov.

„Správné rozlišování našich druhů lip má hospodářský význam, neboť nemají zcela shodné ekologické nároky, byť se částečně překrývají. Správná determinace druhů lip je potřebná i pro naplňování požadavků evropské legislativy vyplývajících ze Směrnice Rady 1999/105/ES, o uvádění reprodukčního materiálu lesních dřevin na trh, podle jejíž přílohy VII (část A) smí být do oběhu uváděno pouze osivo s minimálně 99% druhovou čistotou,“ doplňují autoři.

Oba naše domácí druhy mají ekonomicky jen obtížně hodnotitelný význam při plnění protierozních a melioračních funkcí lesa a z hlediska zachování biologické rozmanitosti. V souvislosti se zhoršením stavu lesních porostů a žádoucí preferencí listnatých dřevin jejich ekologická a ekonomická hodnota nabývá v posledním období na důležitosti. Jako medonosné dřeviny mají lípy zásadní význam pro včelařství a od pradávna patří i mezi důležité a cenné léčivé rostliny. Je tedy třeba věnovat lipám patřičnou pozornost s cílem udržet a zvýšit jejich zastoupení všude tam, kde jsou pro ně vhodné stanovištní podmínky.

Metodická příručka pro určování druhů lip je ke stažení na stránkách VÚLHM:

http://www.vulhm.cz/sites/File/vydavatelka_cinnost/lesnicky_pruvodce/LP_9_2018.pdf

Kontakt: RNDr. Václav Buriánek; Bc. Ing. et Ing. Petr Novotný, Ph.D., e-mail: burianek@vulhm.cz, pnovotny@vulhm.cz



Plody lípy velkolisté,
autor Václav Buriánek