



Výzkumný ústav lesního hospodářství a myslivosti, v.v.i.

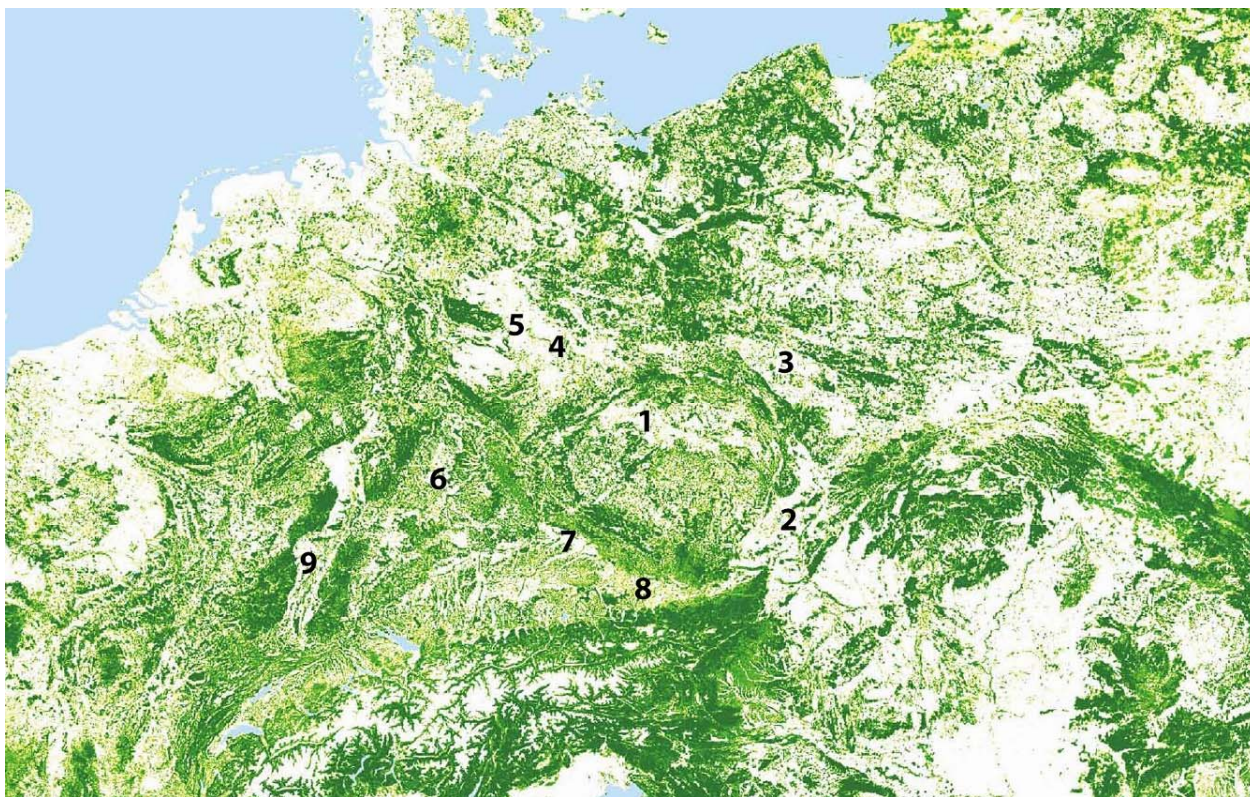
## TISKOVÁ ZPRÁVA

### Je český pohraniční hvozd realita nebo mýtus?

**Je možno odhadnout, zda měly pohraniční lesy v českých zemích objektivní význam a zda mohl český stát obstát jako samostatný v evropském prostoru za podmínek expanze silnějších sousedů?**

**Na tyto zajímavé otázky se snaží odpovědět profesor Vilém Podrázský z České zemědělské univerzity. Ve svém článku, který vyšel ve Zprávách lesnického výzkumu, nastiňuje historické souvislosti, komentuje a srovnává podklady, zabývající se nepřímo lesy českého pohraničí a přírodou danými předpoklady politické síly feudálních společností, neboť přímo se touto problematikou doposud nikdo nezabýval.**

Po staletí je v české historii i národním a lidovém povědomí spojen les v příhraničí s pojmem pohraniční hvozd. Byl popisován jako základ zemské obrany a zachování integrity země i jakýsi garant identity národa obývajícího jinak vcelku exponovanou českou kotlinu. „Na druhé straně je tato funkce hvozdů občas zpochybňována a zejména v poslední době je často některými německými historiky uváděna jako mýtus a národovecké pověry. Také na ně navázání čeští historici zpochybňují význam nejen pohraničního hvozdů, ale i samostatnost a nezávislost českých zemí, jejich dostatečnou sílu odolat zahraničním tlakům a připouštějí jejich začlenění do evropské historie spíše jenom jako objektu cizích aktivit,“ upozorňuje profesor Podrázský s tím, že jen málo autorů popisuje tutéž skutečnost i z opačné perspektivy.



Rozložení lesů v Evropě v současné době (2012) a poloha středověkých vévodství. 1. Čechy, 2. Morava, 3. Slezsko, 4. Sasko, 5. Durynsko, 6. Franky, 7. Bavorsko, 8. Rakousko, 9. Švábsko. Podle: [http://www.efi.int/files/attachments/associate\\_affiliate\\_members/efi\\_forest\\_map\\_a0\\_d\\_191212.jpg](http://www.efi.int/files/attachments/associate_affiliate_members/efi_forest_map_a0_d_191212.jpg)



## Výzkumný ústav lesního hospodářství a myslivosti, v.v.i.

Od 9. století je zmiňován v bavorských pramenech Nordwald, později silva Boemica, nemor Boemicus, silva Boemiae, podobně je tomu i ve zdrojích saských. Kroniky tak zřetelně oddělují Čechy od okolních zemí geograficky, výslovně uvádějí hraniční lesy, pokrývající hory nebo vysočiny, zemi obkružující. Je doložena i existence přeseky, mimo jiné i na moravské hranici, chránící zemi i z východu, kde představovali nomádští dobyvatelé panonské oblasti neustálé nebezpečí.

Samotný les pokrývající české pohraniční hory doznal značný vývoj a změny. Nejprve byl objektem intenzivní kolonizace ve 13. a 14. století, která etnické poměry v zemích české koruny změnila. Poslední přemyslovští králové se zapojili do evropské politiky, stali se stejně jako později Lucemburkové jedněmi z hlavních evropských dynastií a neprůchodné pohraniční lesy jim byly spíše na překážku expanze, a proto je osazovali nejen českými, ale hlavně zahraničními, tedy německými kolonisty. Po krátkém, ale intenzivním odlivu německého živlu za husitských válek došlo ke druhé vlně německé kolonizace představované především protestantskými emigranty z méně nábožensky tolerantních oblastí Říše či Evropy.

Po několika staletích stále intenzivnějšího ekonomického využívání bylo tamní obyvatelstvo vysídleno a nahrazeno jen částečně. Vznikly tak velmi dobré podmínky pro ochranu přírody a obnovu velkých ploch lesů. To nadále zkomplikovala imisní kalamita a následné spíše extenzivní lesnické zásahy a ekologický aktivismus současné doby. **Přesto jsou lesy kryjící pohraniční české a moravské oblasti dosud hodnoceny jako jedny z nejzachovalejších v Evropě, byť se silným antropogenním vlivem.**

„Přírodní podmínky spolu s politikou vládnoucí dynastie tak s velkou pravděpodobností napomohly tomu, že český stát přečkal jako nezávislý subjekt období středověku od 7. do 15. století a zachoval si svůj slovanský dominantní živel.

Pohraniční hvozd byl a je reálným, existujícím historickým objektem, majícím značný význam minimálně pro obyvatele střední Evropy,“ uvádí Podrázský.

Celý článek je ke stažení zde: <http://www.vulhm.cz/sites/File/ZLV/fulltext/339.pdf>

### **kontakt:**

prof. Ing. Vilém Podrázský, CSc.  
Česká zemědělská univerzita v Praze  
Fakulta lesnická a dřevařská  
Kamýcká 1176, 165 21 Praha 6 – Suchdol  
tel.: +420 224 383 403  
e-mail: podrazsky@fld.czu.cz