

Významné osobnosti z historie Výzkumného ústavu lesního hospodářství a myslivosti

Petr Zahradník



Významné osobnosti z historie Výzkumného ústavu lesního hospodářství a myslivosti

Petr Zahradník

Výzkumný ústav lesního hospodářství a myslivosti, v. v. i.

2016

Obsah

Předmluva	5
Úvod	7
Historie lesnického výzkumu v ČR	8
Období od roku 1918	8
Výzkumné ústavy	8
Vysoké školství	8
Období 1918–1938	9
Výzkumné ústavy	9
Vysoké školství	10
Období 1938–1945	10
Výzkumné ústavy	10
Vysoké školství	10
Období 1945–1990	10
Výzkumné ústavy	10
Vysoké školství	12
Období po roce 1990	12
Výzkumné ústavy	12
Vysoké školství	13
Ředitelé Výzkumného ústavu lesního hospodářství a myslivosti	13
Významné osobnosti lesnického a mysliveckého výzkumu.....	14
Další významné osobnosti	50
Použitá literatura	53
Přílohy	55

Vážení přátelé,

dostává se Vám do rukou brožura, která je vydána Výzkumným ústavem lesního hospodářství a myslivosti, v. v. i., v roce 95. výročí založení Ústavu pro ochranu lesa, který se stal základním kamenem lesnického aplikovaného výzkumu a našeho současného ústavu. Během tohoto období prošla naším ústavem řada vynikajících lesníků, výzkumných pracovníků, ale i lesnických odborníků, jež svoji další odbornou a vědeckou činnost spojili s pedagogickou činností na vysokých školách, na lesnických fakultách.

Tato biografická příručka stručně předkládá historii lesnického výzkumu v České republice od roku 1918 až po současnost. Soustřeďuje se na historický rozvoj výzkumných ústavů lesnických a lesnického vysokého školství v jednotlivých časových periodách. Hlavní, nosná část této publikace nás seznamuje s výjimečnými osobnostmi lesnického a mysliveckého výzkumu, které prošly naším ústavem. Je samozřejmé, že publikace nemůže úplně postihnout všechna fakta a osobnosti. Přináší nicméně relevantní informace o 95 letech lesnického aplikovaného výzkumu a odbornících, kteří se na něm podíleli. Panu doc. Ing. Petru Zahradníkovi, CSc. patří náš velký dík.

doc. RNDr. Bohumír Lomský, CSc.

ředitel VÚLHM, v. v. i.

Úvod

Během devadesáti pěti let trvání Výzkumného ústavu lesního hospodářství a myslivosti (přes všechny peripetie s názvy a organizační strukturou, která je dále popsána) prošlo touto institucí mnoho osobností. I když k jednotlivým výročím byly vydávány různé obsáhlé publikace, od článků v časopisech až po samostatné brožury, nikdy nebyl systematicky zpracován přehled významných vědeckých pracovníků, kteří v ústavu pracovali. Někteří s ním spojili velkou část své profesní dráhy, nebo dokonce celou, jiní se ústavem obrazně řečeno jen „mihli“, aby pak své znalosti uplatnili na jiných pracovištích, nejčastěji na univerzitách. I tak zde však zanechali svou stopu a vývoj ústavu nepochybně ovlivnili. Toto se týká především předválečného období, kdy byly budovány jednotlivé ústavy, a pak válečného období, kdy v některých ústavech našli své útočiště pedagogové z uzavřených vysokých škol.

V přehledu výzkumných pracovníků jsou zahrnuti výzkumníci narození před rokem 1940 (včetně), kteří, jak bylo naznačeno již výše, strávili alespoň krátký čas v libovolné části ústavu. Jsou zde uvedeni v nemálo případech i slovenští kolegové, kteří se podíleli v předválečné a krátce i v poválečné době na formování jednotlivých ústavů, které pak byly sloučeny a organizačně sjednoceny. Teprve osamostatněním dnešního Lesnického výzkumného ústavu ve Zvolenu (1. 1. 1959) se historie výzkumných pracovníků rozchází (i když pouze v této publikaci, protože spolupráce pokračovala i nadále, a to i po rozpadu Československa, a je plně funkční dodnes).

Bohužel ne vždy se podařilo dohledat všechny potřebné informace, často je chybějící údaj nahrazen symbolem „???“ nebo „?“, a to především u dat narození či úmrtí. Nepřesnosti mohou být i v jednotlivých krátkých medailoncích, protože dostupné informace se někdy liší. Proto bych byl velmi rád, kdyby pamětníci tato data doplnili nebo opravili (je možné posílat na e-mailovou adresu: zahradnik@vulhm.cz nebo poštou na adresu Petr Zahradník, VÚLHM, v. v. i., Strnady 136, 156 00 – Praha 5 – Zbraslav).

Protože mnoho výzkumných pracovníků opustilo náš ústav a svůj profesní život spojilo především s univerzitami v Praze a Brně, je zde stručně uvedena i historie lesnického vysokého školství. Navíc s oběma univerzitami, resp. jejich lesnickými fakultami, probíhala a stále probíhá efektivní spolupráce na poli výzkumu.

Zde předložená fakta nejsou rozhodně úplná, někdy se mohou v různých zdrojích i rozcházet (to se týká zejména přelomu 40. a 50. let minulého století, kdy různé transformace a reorganizace probíhaly tak překotně, že nebyly ani řádně zmapovány a vedly pak k různým odchylkám při jejich výkladu), avšak jistě přináší relevantní informace o jeho devadesátipětiletém trvání.

Historie lesnického výzkumu v ČR

Období do roku 1918

Výzkumné ústavy

Historie lesnického výzkumu v naší zemi v nejširším slova smyslu sahá až do 16. století, kdy byly činěny první „pokusy“ sledující zvelebení lesů. Šlo především o různé experimenty se zaváděním umělé obnovy. V 18. století také vznikala první „lesnická učiliště“ (Blatno – 1773; Trnová – 1790), která měla přispět k vzdělanosti lesníků, a tím i k lepšímu obhospodarování lesů. K určitému řádu ve výzkumnictví ovšem došlo mnohem později, teprve v 19. století. V té době zazněly také první hlasy, hlásající institucionalizaci lesnického výzkumu. Již v roce 1865 připravoval významný lesník J. F. Judeich v Bělé pod Bezdězem zřízení lesnické výzkumné stanice při zdejší lesnické škole, avšak jeho odchod do Tharandtu tyto plány zhatil. V roce 1869 bylo schváleno založení výzkumné stanice v Mariabrunnu u Vídně. Vzhledem k tomu, že tato stanice měla působnost na celém území Rakousko-Uherska, byly dodatečně zřízeny územní výzkumné stanice v Praze (1886) a Brně (1888). V roce 1897 (činnost byla zahájena k 1. 1. 1898) byla v Banské Štiavnici zřízena Ústřední lesnická výzkumná stanice (vedoucí E. Vlkolinský-Vadas). Výzkumné úkoly včleněné do jejich plánu činnosti zahrnovaly problémy přirozené a umělé obnovy lesa, pěstování sazenic a metody vysazování, zakládání smíšených porostů a hledání pravidel pro jejich výchovu se zvláštním důrazem na probírky. Tomu předcházelo již v roce 1892 založení Lesnické akademie v Banské Štiavnici, kde byl až do založení samostatné výzkumné stanice organizován lesnický výzkum. Při Nadačních ústavech lesnických v Pisku císaře a krále Františka Josefa I. vznikla v roce 1912 tzv. svépomocná výzkumná stanice. Začátek I. světové války však činnost všech výzkumných stanic ukončil dříve než se stačila jejich činnost řádně rozběhnout.

Vysoké školství

Lesnické vysoké školství svými kořeny spadá do počátku 18. století. Po roce 1775 přednášel o pěstování lesů (encyklopedie lesnictví) prof. J. A. Schönbauer v rámci výuky pro stolicí polního hospodářství Univerzity Karlo-Ferdinandovy v Praze. Asi od roku 1777 přednášel o polním a lesním hospodářství prof. J. I. Buček (Butschek). Další významnou postavou tohoto období byl Kryštof (Christoph) Liebich (1783–1874), kterého lze považovat za zakladatele výuky lesnických věd na vysokoškolské úrovni. Dlouhodobě usiloval o zřízení lesnického vzdělávacího ústavu na univerzitní úrovni.

Prakticky sto let v Praze existovala Česká stavovská inženýrská škola. V roce 1803 vzniká Pražská polytechnika, kde se přednášelo i lesnictví (přednášky byly zahájeny 10. 11. 1806). Česká stavovská inženýrská škola se v roce 1806 přejmenovala na Královské stavovské technické učiliště a pod tímto názvem působilo až do roku 1840. Název se ještě mnohokrát změnil, a to na Technické české stavovské učiliště (1840–1847), České stavovské polytechnické učiliště (1847–1848), Český stavovský polytechnický ústav (1848–1861), Královský český polytechnický zemský ústav (1861–1868), Český polytechnický ústav Království českého (1869–1875), C. k. český polytechnický ústav Království českého (1875–1879) a v poslední fázi C. k. česká vysoká škola technická (1879–1918).

Univerzitní vzdělání však bylo v rámci Rakousko-Uherska dostupné v této době pouze ve Vídni na Hochschule für Bodenkultur, případně v jiných zemích (Švýcarsko, Německo, Francie).

Období 1918–1938

Výzkumné ústavy

Ústřední lesnická výzkumná stanice v Banské Štiavnici v roce 1919 přechází pod nově zřízenou Státní vyšší lesnickou školu (ředitel R. Haša, následně M. Adamička, A. Michálek a J. Duda). Výzkumné práce zabezpečovali členové profesorského sboru. V roce 1923 byla stanice transformována do nově zřizovaných ústavů, jak je uvedeno níže.

Po první světové válce (1919) byly zahájeny přípravné práce na vybudování státních lesnických výzkumných ústavů, a to z iniciativy K. Šimana, významného funkcionáře Jednoty českých lesníků zemí Koruny české a ministerského rady a přednosty XIV. oddělení ministerstva – státní lesní služby dohledací. Jeho návrh počítal se zřízením čtyř regionálních ústavů (pro Čechy, Moravu a Slezsko, pro západní a střední Slovensko, pro východní Slovensko a pro Podkarpatskou Rus). Každý ústav měl zahrnovat šest oddělení – oddělení biochemické, oddělení biologické, oddělení pro pěstění lesů, oddělení pro ochranu lesů, oddělení lesní těžby a oddělení pro zařízení a ekonomiku lesního hospodářství. Již v roce 1923 představil novou koncepci, podle které měly vzniknout celkem tři výzkumné ústavy, a to Výzkumné ústavy lesnické v Praze (s Ústavem biochemickým, Ústavem biologickým a Ústavem pro ochranu lesů), Výzkumné ústavy lesnické v Brně (s Ústavem pro pěstění lesů, Ústavem pro zařízení lesů a Ústavem pro lesnickou politiku) a Výzkumné ústavy lesnické v Banské Štiavnici (s Ústavem pro lesní těžbu a lesnickou technologii a Ústavem biologickým). Jeho návrhy byly v následujících letech postupně s četnými modifikacemi realizovány.

Jako první bylo vytvořeno na základě rozhodnutí Ministerstva zemědělství z 31. října 1921 Oddělení ochrany lesa (později Ústav pro

ochranu lesa), jehož vedením byl pověřen J. M. Komárek. Následovalo založení Biochemického ústavu v Praze (30. 11. 1922 pod vedením A. Němce). V následujícím roce (12. 12. 1923) byly v Brně zřízeny Ústav lesnické ekonomiky (R. Haša) a Ústav pěstování lesa (J. Konšel). V Banské Štiavnici vznikl v roce 1923 Biologický ústav pod vedením M. Adamičky a o rok později (1924) Ústav lesní těžby a lesnických technologií, který vedl V. Hruban. Prvně jmenovaný ústav byl však až do r. 1936 odborně podřízen brněnskému Ústavu pěstování lesa, druhý pak až do roku 1929 sídlil v Praze, neboť v Banské Štiavnici nebyla vhodná budova. V roce 1925 byla připojena k Ústavu lesnické ekonomiky Geodetická a fotogrammetrická stanice pod vedením A. Tichého. V roce 1926 byl Ústav lesnické ekonomiky přejmenován na Ústav lesní produkce s oddělením Lesnické ekonomiky a oddělením Pěstění lesů a lesní biologie. V Ústavu ochrany lesa byl v roce 1931 zřízen referát pro myslivost pod vedením J. Sekery (od r. 1935 nový název – Ústav pro ochranu lesů a myslivost). V roce 1933 byl ještě v Praze zřízen Ústav pro lesnickou politiku a spravovědu, vedený V. Weingartlem. Kromě zmíněných ústavů byla vytvořena síť stanic se sídlem v lesnických středních školách, které byly výkonnými odbornými orgány výzkumných ústavů a prováděly pro ně různá sledování a měření. V roce 1925 to byly stanice v Písku (J. Duda) a v Hranicích (F. Matějka), v roce 1926 v Zákupech (S. Schmidt), Jemnici (A. Valentin) a Liptovském Hrádku (B. Procházka) a v roce 1927 v Užhorodě (V. Rerrych) – tato stanice byla v roce 1933 přemístěna do Svaljavy. Od r. 1929 byly ústavy aktivním členem Mezinárodního svazu lesnických výzkumných ústavů. Česká republika tak byla jedním z 33 států, které stály u ob-

novy činnosti této organizace (Stockholm 1929). Úkoly lesnických ústavů zabezpečovalo pouze velmi malé množství pracovníků. V roce 1938 jich bylo pouze 22, z čehož většina byla externími pracovníky, kteří působili zejména na lesnických fakultách a ostatních univerzitách.

Vysoké školství

Po založení Jednoty českých lesníků zemí koruny České (1907) se naplno rozhořely snahy o založení české vysoké školy lesnické; do té doby většina lesníků získala vzdělání na vídeňské univerzitě. Na tradici C. k. České vysoké školy technické v Praze navázala Česká vysoká škola technická. Dne 10. března 1919 byl slavnostně otevřen Lesnický odbor při ČVŠT v Praze. Dne 24. července 1919 pak vznikla v Brně samostatná Vysoká škola zemědělská se zemědělským a lesnickým odborem a výuka byla zahájena 27. října 1920. Lesnické oddělení zemědělského odboru ČVŠT mělo být od školního roku 1920/1921 přeloženo do Brna, ale to se nestalo. Naopak, k 1. září 1920, po vzniku Českého vysokého učení technického, vznikla samostatná Vysoká škola zemědělského a lesnického inženýrství (zařazena pod ČVUT).

Období 1938–1945

Výzkumné ústavy

Události let 1938 a 1939 a druhá světová válka přerušila slibně se rozvíjející činnost při budování výzkumných ústavů. Rozbití Československa vedlo k vysídlení občanů české národnosti ze Slovenského státu. Z Banské Štiavnice odešli kromě jiných i oba ředitelé tamějších ústavů (R. Ille a B. Polanský). V Čechách vznikl v roce 1940 Ústav lesní těžby a technologie dřeva, jehož vedením byl pověřen R. Ille. Činnost některých ústavů nebo jejich částí byla omezena. Počet pracovníků ve válečném období výrazně nenarostl, ale externí pracovníci zde našli v tomto období plně uplatnění. Snahou bylo zaměstnat zde pracovníky z vysídle-

ných oblastí (Sudety, Slovensko, Podkarpatská Rus) a uvolněné pedagogy z vysokých škol, avšak ti byli často přidělováni do výzkumných ústavů v Německu nebo na manuální práce v továrnách apod. Výzkumná činnost v tomto období byla minimalizována.

Vysoké školství

Vyhláškou říšského protektora K. von Neuratha byly 17. listopadu 1939 uzavřeny na tři roky české vysoké školy. Týkalo se to celkem deseti škol, včetně Českého vysokého učení technického v Praze a Vysoké školy zemědělské v Brně. Zastupující říšský protektor R. Heydrich v roce 1942 tento zákaz prodloužil a po atentátu na něj již o otevření škol nemohlo být ani pomyšleno.

V průběhu II. světové války někteří pracovníci našli uplatnění ve výzkumných ústavech. Několik jich bylo v průběhu války, zejména po heydrichiádě, vězněno a popraveno.

Období 1945–1990

Výzkumné ústavy

Záhy po osvobození byly výzkumné ústavy podřízeny samostatnému VI. odboru ministerstva zemědělství. V roce 1946 zanikly všechny výzkumné stanice. Ve stejném roce vznikly v Praze další tři lesnické výzkumné ústavy, a to Ústav lesní dendrologie a geobotaniky (P. Svoboda), Ústav pro myslivost (J. Sekyra) a Ústav pro lesní stavebnictví, dopravnictví, meliorace a hrazení bystřin (O. Lhota).

V roce 1947 vznikají státní výzkumné ústavy lesnické v Praze, které zahrnují celkem 7 ústavů (3 předválečné, jeden zřízený během války a 3 poválečné) a státní výzkumné ústavy lesnické v Brně, zahrnující 2 předválečné ústavy – Ústav pro pěstění lesů a lesnickou biologii (G. Vincent) a Ústav pro lesnickou ekonomiku (Z. Obalil). Oba tyto státní ústavy byly podřízeny nově vzniklému Ředitelství státních výzkumných ústavů lesnických, jehož prvním ředitelem byl B. Mařan. Tomuto ředitelství

bylo přiděleno i 9 polesí o výměře 8 580 ha (Státní pokusné lesy Výzkumných ústavů lesnických).

Na Slovensku vznikly Státní výzkumné ústavy lesnické v Banské Štiavnici, spadající pod Ústřední správu lesnického výzkum (J. Lema-rie). Zahrnuty do něj byly dva původní ústavy (Ústav pro pěstění lesů a biologii - J. Madlén a Ústav pro lesní těžbu, mechanickou a technickou technologii dřeva - J. Hajšel) a následně i další nově zřízené ústavy - Ústav ochrany lesů (1948 - J. Lemarie), Ústav myslivosti (1948 - neobsazeno) a Ústav pedologický (1950). Od roku 1947 byly podřízeny Povereníctvu pre poľné hospodárstvo v Bratislavě.

V Čechách byly v roce 1947 zřízeny nové výzkumné stanice - v Kostelanech specializovaná na šlechtění rychle rostoucích dřevin a v Kvilně rašelinářská stanice. Pod Ředitelství přešly i dvě další výzkumné stanice, zabývající se hydrologií (Kýchová a Zděchovka).

K 1. 1. 1951 byly všechny lesnické výzkumné ústavy sloučeny v jeden resortní Výzkumný ústav pro lesní výrobu se sídlem v Praze (K. Čermák), s pobočkou v Banské Štiavnici. S reorganizací se započalo již v roce 1948. V průběhu roku 1951 se ústav přestěhoval z Prahy do Strnad (kde sídlí dodnes). V témže roce vznikl také národní podnik Československé lesy a statky, kde bylo zřízeno pět sektorových výzkumných ústavů. Byly to Výzkumný ústav myslivosti ve Zbraslavi (J. Čabart), Ústav pro pěstění lesů, semenářství a školkařství v Opočně (J. Mottl), Výzkumný ústav rašelinářský v Hoře Svatého Šebestiána (M. Puchmajerová), Výzkumný ústav pro hospodářskou úpravu lesa v Bratislavě (B. Doležal) a Výzkumný ústav pro mechanizaci lesního hospodářství v Oravském Podzámku. K 1. 9. 1951 vzniklo samostatné Ministerstvo lesů a dřevařského průmyslu, kterému byl nově podřízen i Výzkumný ústav pro lesní výrobu. Došlo k další reorganizaci a k 1. 4. 1952 vznikly tři samostatné výzkumné ústavy - Výzkumný ústav lesního hospodářství ve Zbraslavi - Strnadech, s pobočkou v Banské Štiavnici a s výzkumnými stanicemi v Kostelanech a Hnojniku (přestěhovaný Výzkumný ústav rašelinářský) a Pokusnými lesními závody v Opočně a na Zbraslavi (ředitel K. Čermák), Výzkumný ústav mechanizace lesního průmyslu

v Oravském Podzámku (ředitel R. Jandel) a Výzkumný ústav myslivosti a lesnické zoologie ve Zbraslavi (ředitel J. Čabart). Na pobočce v Banské Štiavnici vznikly postupně 3 výzkumné stanice - v roce 1950 v Gabčíkově pro větro-lamy (její činnost byla v roce 1952 rozšířena o problematiku pěstování a šlechtění rychle rostoucích dřevin), v roce 1951 v Jelšavě vznikla výzkumná stanice pro zalesňování neobdělávaných půd a v roce 1955 byla v Liptovskom Hrádku obnovena výzkumná stanice pro semenářství.

Výzkumný ústav lesního hospodářství se sestával z 6 oddělení - biologie (J. Hofman); ochrany lesů (A. Kalandra); ekonomiky (J. Řehák); lesotechnických meliorací (B. Mařan); hospodářské úpravy lesů (B. Doležal) a pěstění lesů (J. Mottl).

V roce 1953 je znovuobnovena Československá akademie zemědělských věd (nástupkyně dříve zrušené Československé akademie zemědělské). Do její správy byly převedeny všechny resortní zemědělské výzkumné ústavy. V roce 1954 vzniká Výzkumný ústav zemědělsko-lesnických meliorací v Praze (ředitel B. Mařan), který převzal celý odbor lesotechnických meliorací Výzkumného ústavu lesního hospodářství (personál i technické vybavení), a který byl rovněž řízen Československou akademií zemědělských věd. V roce 1955 přechází pod Československou akademii zemědělských věd také Výzkumný ústav myslivosti a lesnické zoologie ve Zbraslavi pod novým názvem Výzkumný ústav lesa a myslivosti (J. Čabart). V roce 1956 zaniká samostatné Ministerstvo lesů a dřevozpracujícího průmyslu a Výzkumný ústav lesního hospodářství ve Zbraslavi - Strnadech (K. Čermák) spadá pod Československou akademii zemědělských věd. Jeho integrální součástí se stává Výzkumný ústav mechanizace lesního průmyslu v Oravském Podzámku. K 1. 1. 1959 byly sloučeny Výzkumný ústav lesního hospodářství a Výzkumný ústav lesa a myslivosti v jeden, a to jako Výzkumný ústav lesního hospodářství a myslivosti, spadající pod ČSAZV (ředitel A. Sobotka). I na Slovensku došlo k centralizaci; pod slovenskou pobočku ČSAZV přešla Správa výzkumných ústavů lesnických v Banské Štiavnici pod názvem Výzkumný ústav lesního hospodářství

Banská Štívnice (ředitel D. Zachar). Do ústavu byl začleněn i odbor pro hospodářskou úpravu lesa v Bratislavě, který byl před tím začleněn pod Slovenskou akademii věd. Tím se definitivně oddělily od českých ústavů.

Nově zřízený Výzkumný ústav lesního hospodářství a myslivosti tvořilo 10 oddělení – výzkumu lesního prostředí (V. Samek); biologie lesních dřevin (A. Šika); zakládání a pěstování lesa (V. Peřina); ochrany lesa (V. Martinek); lesní techniky (V. Štaud); lesnické ekonomiky (M. Novotný); biologie zvěře (J. Čabart); chovu zvěře (J. Sekera); knihovny a dokumentace (J. Daňka) a zkušebního a kontrolního oddělení (K. Mráz). Většina oddělení sídlila ve Stranadech, oddělení biologie zvěře, chovu zvěře a lesnické ekonomiky sídlila na Zbraslavi (na Havlíně myslivci a na zámku ekonomové). Pod ústav dále patřily tři stanice – v Kostelanech (část oddělení biologie dřevin, od roku 1960 oddělení pro pěstění a šlechtění, pod vedením G. Vincenta, později J. Pajchla), v Opočně (oddělení zakládání a pěstování lesa, pod vedením V. Peřiny) a ve Křtinách (oddělení lesní techniky pod vedením V. Štauda). Dále pod ústav spadala tři poleší – Heřmanův Městec, Jíloviště a Třebotov a k 1. 7. 1963 vzniklo v Plzni – Bolevci výzkumné pracoviště Šlechtitelský objekt Bolevec, kde byla soustředěna největší sbírka borovic v Evropě (K. Kaňák).

K 1. 1. 1964 byl ústav převeden ze Správy zemědělských výzkumných ústavů do Správy lesního hospodářství Ministerstva zemědělství, lesního a vodního hospodářství. V následujících letech doznal ústav jen drobných organizačních změn. V letech 1966–1967 spadl pod Ministerstvo zemědělství a lesního hospodářství. Následně byl začleněn pod Ministerstvo lesního a vodního hospodářství (1967–1990) a posléze pod Ministerstvo zemědělství (od roku 1990 dosud).

Vysoké školství

Po roce 1950 bylo změněno členění vysokých škol. V Praze byl ve školním roce 1950/1951 zaveden místo ústavů název katedry a v roce 1951 byla zřízena lesnická fakulta místo odboru lesního inženýrství. V roce 1952 byla zřízena samostatná Vysoká škola zemědělská,

a to z fakulty zemědělské Českého vysokého učení technického; lesnická fakulta zůstává zatím stále pod Českým vysokým učení technickým. Ta byla teprve v roce 1958 převedena z Českého vysokého učení technického na Vysokou školu zemědělskou, avšak její pedagogická činnost byla ukončena. Poslední studenti lesnictví zde byli ve školním roce 1963/1964. Rok 1964 byl tak posledním rokem činnosti pražské lesnické fakulty. Byla transformována na Vědecký lesnický ústav, přejmenovaný později na Ústav aplikované ekologie a ekotechniky (1982) se sídlem v Kostelci nad Černými lesy.

Vysoká škola zemědělská a její lesnická fakulta v Brně v poválečném období prodělala kromě výše uvedeného další změny. V roce 1950 se z lesnického odboru stává lesnická fakulta. V letech 1952–1956 dochází celostátně k převodu zemědělského školství pod Ministerstvo zemědělství. To se ovšem netýkalo lesnictví, které tehdy nepatřilo pod Ministerstvo zemědělství. Lesnická fakulta tak byla připojena k Vysoké škole stavitelství v Brně. V roce 1956 byla převedena zpět pod Vysokou školu zemědělskou, která současně změnila název na Vysokou školu zemědělskou a lesnickou. Při organizačních změnách v roce 1959 (zrušení Zootechnické fakulty a zřízení Provozně-ekonomické fakulty) se opět mění název na Vysoká škola zemědělská.

Období po roce 1990

Výzkumné ústavy

Po roce 1989 docházelo k dalším změnám. K 1. 1. 1993 se Výzkumný ústav lesního hospodářství a myslivosti stal příspěvkovou organizací. Došlo k výraznému snížení počtu pracovníků, Výzkumná stanice ve Křtinách byla převedena pod Vysokou školu zemědělskou v Brně, restituována byla většina lesů Správy pokusných lesních objektů, ukončena byla činnost v Plzni – Bolevci, některé činnosti byly minimalizovány. Další změna nastala k 1. 1. 2007, kdy se ústav stal veřejnou výzkumnou institucí. Pokles počtu pracovníků a omezová-

ní některých činností pokračoval, avšak v současné době dochází k částečné recesi.

V polovině 90. let minulého století vznikají také další soukromé výzkumné ústavy – Pyrus se sídlem v Ústí nad Labem, Ústav pro výzkum lesních ekosystémů (IFER) se sídlem v Jílovém, Ekotoxa se sídlem v Opavě. Výzkumem v lese se částečně zabývají i další organizace, včetně ústavů Akademie věd.

Vysoké školství

Činnost pražské Lesnické fakulty byla obnovena v roce 1990 v rámci Vysoké školy zemědělské. V průběhu let došlo k několika změnám

názvu Lesnické fakulty, a to na Fakultu lesnickou a environmentální (2003), a po vzniku Fakulty životního prostředí na Fakultu lesnickou a dřevařskou (2007). Také škola změnila název na Českou zemědělskou univerzitu (1995).

Ke změnám došlo po roce 1990 i na brněnské fakultě. V roce 1993 se změnil název fakulty na Fakulta lesnická a dřevařská, přičemž došlo rovněž k transformaci kateder na ústavy a jejich částečné integraci. K 1. 1. 1995 se škola přejmenovala na Mendelovu zemědělskou a lesnickou univerzitu a v roce 2010 byl název zkrácen na Mendelova univerzita.

Ředitelé Výzkumného ústavu lesního hospodářství a myslivosti

Alois Sobotka

1959–1963

Jan Jindra

1963–1975

Karel Urban

1975–1984

Jiří Skoblík

1984–1990

Emanuel Kříž

1990–1992

Karel Vančura

1992–1998

Petr Zahradník

1998–2012

Bohumír Lomský

2012–dosud

Významné osobnosti lesnického a mysliveckého výzkumu

BAYER August **prof. PhDr., RTDr. h. c.**

* 6. 3. 1882 Jičín
† 23. 2. 1942 Mauthausen

Vzdělání

Po ukončení gymnázia v Jičíně studoval přírodovědný obor na Filozofické fakultě České Karlo-Ferdinandovy univerzity v Praze. V roce 1905 složil rigorózní zkoušky z botaniky a filozofie.

Zaměstnání

Zpočátku působil na učitelském ústavu v Jičíně, posléze v Příbrami. Před příchodem do Brna přednášel rovněž na Vysoké škole obchodní v Praze. Od roku 1922 působil v Brně jako docent dendrologie, fytopatologie a lesnické bakteriologie na Lesnickém odboru Vysoké školy zemědělské; od r. 1927 mimořádný profesor, od r. 1936 řádný profesor. Na počátku války pracovník Ústavu dendrologie.

Dosažené výsledky vědecké/badatelské a řídicí činnosti

Český botanik, dendrolog, fytopatolog a mykolog. Zabýval se hlavně studiem lesních dřevin a hub, ohrožujících jejich stav.

Další významné aktivity

Založil Ústav dendrologický (1940). Zasloužil se o vznik Školního lesního podniku Masarykův les, kde založil arboretum (1928–1930). Zasloužil se také o založení řady přírodních rezervací. Podnikl četné studijní a sběratelské cesty (Tatry, Karpaty, Sicílie, Skandinávie, Anglie). Člen Československé akademie zemědělské, tajemník Dendrologické společnosti v Praze od jejího založení, předseda Svazu pro ochranu přírody a domoviny na Moravě, člen Masarykovy akademie práce a Moravské přírodovědné společnosti. Za II. světové války se aktivně zapojil do odboje, 23. 12. 1941 byl zatčen a v koncentračním táboře zemřel.

Publikační činnost:

Zahradníkovy analytické tabulky k určování nejdůležitějších rostlin cévnatých, samorostlých i pěstovaných (1913)

Botanika speciální (1917, 1937)

Velký ilustrovaný přírodopis všech tří říší.
Díl 4, Botanika speciální (1937)

BOUCHNER Miroslav, RNDr., CSc.

*16. 12. 1926 Pohranice (Slovensko)
† 8. 10. 2003 Česká Lípa

Vzdělání

Po absolvování gymnázia v Praze absolvoval v roce 1951 Přírodovědeckou fakultu Univerzity Karlovy v Praze.

Zaměstnání

První zaměstnání získal ve Státním zdravotním ústavu v Praze. Po jednom roce přešel do Výzkumného ústavu rostlinné výroby v Praze-Ruzyni. V roce 1959 nastoupil do Výzkumného ústavu lesního hospodářství a myslivosti, kde působil až do svého odchodu do důchodu (1990).

Dosažené výsledky vědecké/badatelské a řídicí činnosti

Věnoval se biologii koroptve polní, později biologické ochraně snůšek pernaté zvěře. Zmapoval výskyt tetřeva a tetřívka a introdukci bělokura rousného. Věnoval se výzkumu vodní pernaté zvěře, především kachen využití umělých hnízd.

Další významné aktivity

S Klubem sokolníků se věnoval odchovu lovcůvých dravců. Byl aktivním členem České společnosti ornitologické.

Publikační činnost:

Autor více než 50 vědeckých, 120 odborných prací a mnoha populárních článků a několika knih.

Kapesní atlas savců (1973)

Kapesní atlas ptáků (1975, 1989)

Poznáme je podle stop (1986)

Mláďata v přírodě (2001)

Stopy zvěře (2003)

ČABART Jan, JUC.

* 24. 12. 1900 Hrdlořezy u Třeboně

† 14. 10. 1964 Praha-Zbraslav

Vzdělání

Vystudoval Vyšší lesnický ústav v Písku (1920). Soukromě studoval práva, ale studia po válce již neobnovil.

Zaměstnání

Sloužil na velkostatku Dobříš a v lesích města Berouna. Odtud byl za německé okupace za protinacistický odboj odvečen do vězení, odkud se vrátil s podlomeným zdravím. Po návratu se stal vedoucím městských lesů v Lokti, odkud přešel jako náměstek generálního ředitele do služeb Československých státních lesů. Podílel se na formování Výzkumného ústavu lesa a myslivosti, jehož se stal ředitelem.

Dosažené výsledky vědecké/badatelské a řídicí činnosti

Pracoval v oboru dějin lesnictví a myslivosti, kde byl do jisté míry pokračovatelem práce J. E. Chadta-Ševětinského, který kompiloval a excerpoval už vydané publikace, kdežto J. Čabart, stejně jako J. Nožička, využíval podrobněji a širěji různé archivní fondy a archivní prameny.

Další významné aktivity

Působil v řadě komisí Československé akademie zemědělských věd, kde reprezentoval lesní prvovýrobu. Naši myslivost zastupoval i na zahraničních jednáních. Jeho zásluhy v boji proti nacistické zvěři ocenil stát vysokými vyznamenáními.

Publikační činnost:

Pro Malou encyklopedii lesnictví společně s V. Hendrychem zpracoval kapitolu o myslivosti, často publikoval v denním tisku. Zasloužil se o vydání třídílného Naučného lesnického slovníku (1959) jako předseda redakční rady.

Myslivec pěstuje keře (1954)

Lesnický a myslivecký atlas (1955) – spoluautor

Vývoj české myslivosti (1958)

ČERMÁK Květoň R. prof. Ing., Dr. techn.

* 27. 2. 1911 Lazy u Karviné

† 30. 6. 1981 Praha

Vzdělání

Vystudoval reálné gymnázium v Orlové (1921–1929) a jeden ročník stavitelství, dále pokračoval ve studiu na Lesnickém odboru Vysoké školy zemědělské v Brně a ve studiu lesního inženýrství Českého vysokého učení technického v Praze (1936). Po válce absolvoval obor zeměměřičství na Vysoké škole speciálních nauk Českého vysokého učení technického v Praze (1945) a také studoval vybrané předměty na Přírodovědecké fakultě Univerzity Karlovy. V r. 1950 obhájil doktorát technických věd.

Zaměstnání

V letech 1933–1942 působil v Ústavu lesnické zoologie při VŠZLI ČVUT, v letech 1942–1943 v různých funkcích ve Státních výzkumných ústavech lesnických v Praze-Dejvicích. Během totálního nasazení pracoval jako asistent v Zoologickém ústavu Vysoké školy lesnické v Hannoveru-Mündenu (1943–1945). V r. 1946 nastoupil do Ústavu ochrany lesů a od roku 1946 vedl Ústav pro lesnickou politiku. V letech 1951–1959 vykonával funkci ředitele v tehdejší Státním výzkumném ústavu lesnickém pro lesní výrobu ve Strnadech. V letech 1959–1961 působil jako vědecký pracovník ČSAZV, od roku 1960 jako docent a později jako profesor na Katedře lesní těžby a zpracování dřeva Vysoké školy zemědělské v Brně, odkud je znám jako zakladatel české lesnické ergonomie.

Dosažené výsledky vědecké/badatelské a řídicí činnosti

Založil Ústav lesnické ergonomie a Institut tropického lesnictví v Praze, z jeho iniciativy Výzkumný ústav lesního hospodářství začal vydávat Zprávy VÚLH, Lesnického průvodce a Communicationes Instituti Forestalis. Působil jako redaktor Lesnické práce a lektor nakladatelství Brázda.

Další významné aktivity

Z jeho podnětu vznikl Myslivecký a lesnický atlas, spolupracoval s UNESCO a budoval české lesnické muzejnictví a osvětu. Aktivně se podílel na práci řady lesnických společností a komisí, na národní i mezinárodní úrovni.

Publikační činnost

Publikoval 23 samostatných knižních publikací a v letech 1949–1976 celkem 66 lesnických článků.

Stručný přehled hmyzích škůdců semen našich lesních stromů a keřů (1943)

Bezpečnost práce v lesnictví (1953)

Ekonomika práce v lese (1957) – spoluautor

DOLEŽAL Bohumil prof. Ing., Dr. techn., DrSc. Dr. h. c.

* 2. 9. 1911 Krnčice u Třebíče

† 3. 8. 2000 Brno

Vzdělání

Vystudoval reálné gymnázium v Moravských Budějovicích (1929) a Vysokou školu zemědělskou v Brně, Odbor lesního hospodářství (1933). Ve studiích pokračoval na École nationale des eaux et forêts v Nancy (Francie). Doktorát technických věd získal v roce 1946 a habilitoval se v roce 1947 (soukromý docent). Od roku 1957 profesor. Doktorskou práci obhájil v r. 1962. Titul čestného doktora získal v roce 1966 v Tharandtu (Německo). Čestný doktorát mu byl udělen i v roce 1992 na Mendelově zemědělské a lesnické univerzitě v Brně.

Zaměstnání

Až do roku 1950 pracoval u Československých státních lesů, kde vystřídal celou řadu míst v Čechách, na Moravě i na Slovensku. Od roku 1951 pracoval ve službách Povereníctva poľnohospodárstva a lesníctva a řídil Výzkumný ústav pro hospodářskou úpravu lesa v Bratislavě. V roce 1953 přešel na lesnickou fakultu VŠZ v Brně.

Dosažené výsledky vědecké/badatelské a řídicí činnosti

Působil v oboru hospodářské úpravy lesů. Vedl katedru, několik období působil v pozici proděkana a od roku 1960 byl jedno volební období děkanem lesnické fakulty.

Další významné aktivity

Aktivně pracoval v mezinárodních organizacích (FAO, IUFRO). Byl iniciátorem zpracování šestijazyčného slovníku hospodářské úpravy lesů, který IUFRO vydalo v roce 1990. Vysoce je ceněna jeho práce v bývalé Jugoslávii a zejména v Iránu, kde připravoval hospodářské využití lesů. Je tvůrcem tzv. brněnské školy hospodářské úpravy lesa.

Publikační činnost:

Základní pojmy v učení o kontrolních metodách (1948)

Hospodářská úprava lesa I.–III. (1954)

Priestorová úprava lesa (1956)

Hospodářské plánování v lese (1959)

Časová úprava lesa (1964)

DOUDA Václav **prof. Ing., Dr. techn., CSc. Dr. h. c.**

* 11. 9. 1911 Skřýchov

† 17. 10. 2002 Těchorázek u Pelhřimova

Vzdělání

V roce 1931 maturoval na reálném gymnáziu v Táboře a svá vysokoškolská studia ukončil na Odboru lesního inženýrství VŠZLI při ČVUT v Praze (1936), kde v roce 1946 získal doktorát technických věd. V roce 1967 získal titul kandidáta věd a o rok později byl jmenován mimořádným profesorem.

Zaměstnání

Po skončení vysoké školy krátce pracoval v taxační sekci Inspekce státních lesů na Křivoklátě a poté nastoupil v roce 1938 jako asistent do Ústavu lesní těžby a technologie dřeva v Banské Štiavnici. V letech 1939–1941 pracoval ve Výzkumných ústavech zemědělských a od roku 1941 do konce války jako odborný lesní hospodář ve Svazu lesních společenstev ve Velkém Meziříčí. Po válce se vrátil na VŠZLI při ČVUT v Praze, ale v letech 1946–1951 byl také vědeckým pracovníkem ve Státních výzkumných ústavech lesnických v Praze a v letech 1951–1954 byl zaměstnán ve Výzkumném ústavu mechanizace lesního průmyslu Oravský Podzámok, kde byl vedoucím výzkumné stanice v Praze. V roce 1954 se vrátil k pedagogické práci jako docent pro obor mechanizace v lesnictví na lesnické fakultě v Praze. Po roce 1964 působil na Vědeckém lesnickém ústavu v Kostelci nad Černými lesy, kde byl v letech 1964–1976 vedoucím oddělení teoretických základů lesní těžby, dopravy a zpracování dřeva. V roce 1980 odešel do důchodu, ale i nadále byl aktivní. V roce 1992 mu byl udělen Vysokou školou zemědělskou v Praze čestný doktorát.

Dosažené výsledky vědecké/badatelské a řídicí činnosti

Byl prakticky zakladatelem vědního oboru mechanizace v lesním hospodářství. Podílel se na vývoji české jednodužné motorové pily, zabýval se manipulačními sklady.

Další významné aktivity

Na vysoké škole přednášel předměty všeobecné strojírenství, elektrotechnika, a mechanizační prostředky lesnické. Působil i v postgraduálním studiu.

Publikační činnost

Byl publikačně velmi činný, napsal velké množství odborných článků a knižních publikací.

Lesní těžba (1962)

Mechanizační prostředky lesnické (1965)

Mechanizační prostředky lesnické a jejich použití (1974)

DUŠEK Vratislav, Ing., CSc.

* 18. 11. 1924 Topolčianky

† 31. 3. 1997 Dobruška

Vzdělání

Lesnickou fakultu ČVUT v Praze absolvoval v roce 1952. V roce 1964 na lesnické fakultě VŠZ v Brně obhájil kandidátskou disertační práci.

Zaměstnání

V roce 1952 nastoupil na výzkumnou stanici v Opočně, kde pracoval až do odchodu do důchodu v roce 1989. I poté pokračoval v aktivní práci v oboru, kde využíval své dlouholeté zkušenosti v konkrétní poradní činnosti pro školkařské provozy.

Dosažené výsledky vědecké/badatelské a řídicí činnosti

Jméno tohoto předního odborníka v lesním školkařství je trvale spojeno s rozvojem disciplíny od počátku padesátých let dvacátého století. Jako výzkumný pracovník se významnou měrou zasloužil o postupné zavádění nových technologií ve školkách a o řešení palčivých školkařských problémů. Z řady vyřešených výzkumných úkolů se jednalo o rozpracování metod podřezávání kořenů, pěstování semenáčků na umělých substrátech a pod plastickými kryty, automatizaci závlah v lesních školkách, pěstování obalených semenáčků

a sazenic, pěstování poloodrostků, skladování sadebního materiálu v klimatizovaných skladech, optimalizaci výživy sazenic pěstovaných na substrátech a na minerální půdě.

Další významné aktivity

V. Dušek poskytoval rozsáhlou poradní a expertní činnost. Svě vědecké práce směřoval do velmi ceněných realizačních výstupů a učebních a metodických pomůcek pro lesnický provoz. Měl významný autorský podíl na instrukcích pro lesní školky (1977), na obořové normě Semenáčky a sazenice lesních dřevin (1975, 1988). Aktivně pracoval v subkomisi pro školkařtví a zalesňování biologické komise odboru lesního hospodářství ČSAZ a v sekci biologie lesa Českého výboru lesnické společnosti ČSVTS. Jeho činnost, která významně přispěla k rozvoji lesního školkařtví, byla oceněna čestnou stříbrnou plakétou ČSAZ za zásluhy a rozvoj vědy a výzkumu.

Publikační činnost

Dosažené výsledky publikoval téměř ve 100 příspěvcích do odborných a vědeckých časopisů u nás i v zahraničí.

Moderní lesní školkařtví (1970)

Instrukce pro lesní školky státních organizací lesního hospodářství č. (1977)

Lesní školkařtví. Základní údaje (1997)

DYK Antonín, prof. Ing.

* 5. 3. 1871 Kbelany u Stříbra

† 29. 8. 1952 Brno-Žabovřesky

Vzdělání

Lesnické vzdělání získal v Rakousku na vídeňské Hochschule für Bodenkultur (1892). V roce 1920 byl jmenován docentem ochrany lesů a myslivosti na nově vzniklé Lesnické fakultě Vysoké školy zemědělské v Brně, kde byl v roce 1922 jmenován profesorem.

Zaměstnání

V lesnické praxi prošel mnoha funkcemi od samotného adjunkta až po ředitele lesů, a to na řadě majetků (Hořovice, Křivoklátsko, Zelč, Manětín, Ličeves atd.). Od roku 1920 působil na Vysoké škole zemědělské jako docent ochrany lesů, od roku 1922 pak jako profesor. V průběhu II. světové války byl zaměstnán v Ústavu ochrany lesů a myslivosti.

Dosažené výsledky vědecké/badatelské a řídicí činnosti

Odborný a pedagogický život zasvětil ochraně lesa a myslivosti. Kromě ochrany lesů se zabýval také prací v oboru myslivosti. Vedl Ústav ochrany lesů a myslivosti. Dvakrát byl zvolen děkanem lesnické fakulty (1926 a 1935) a v letech 1936–1937 byl rektorem Vysoké školy zemědělské. Je autorem Dykovy metody kontroly bekyně mnišky, která se ujala v celé střední Evropě a dlouho byla nejvyužívanější kontrolní metodou.

Další významné aktivity

Byl prvním ze zakladatelů a v letech 1927–1933 i předsedou Československé myslivecké jednoty. Ve svém životě intenzivně pečoval o zvěř, dbal na dodržování mysliveckých tradic a kázně, a jelikož byl i dobrým básníkem a hudebním skladatelem, vytvořil svoje proslulé a nadčasové Signály pro lesnici B (1936) a rozšířené Lovecké signály pro lesnici B a slavnostní fanfáry pro lesní rohy F (1947). Byl členem Československé akademie zemědělské a Technické akademie. V roce 1938 byl vyznamenán jugoslávskou vládou komandérským Křížem řádu Sv. Sávy.

Publikační činnost

Malá myslivost (1932)

Dykova kontrola mnišky (1933)

Hodnocení loveckých trofejí zvěře spárkaté (1932)

Bažantnictví (1933)

Rybářství (1947)

FARSKÝ Oktavián

prof. Ing. et Ing. RNDr.

* 24. 11. 1883 Vlkov u Chlumce nad Cidlinou

† 16. 4. 1969 Brno

Vzdělání

Studoval vyšší státní reálku v Nymburku (1913). Vystudoval zemědělství na VŠZLI při ČVUT v Praze (1920); na stejné škole začal studovat i lesnictví, ale dokončil je na VŠZ v Brně (1923). V roce 1928 získal titul doktora přírodních věd ve Francii na École nationale des eaux et forêts v Nancy (nostrifikováno na Masarykově univerzitě v Brně v roce 1936). V roce 1939 obhájl habilitační práci, ale docentem byl jmenován až v roce 1945. Profesorem ochrany lesů a myslivosti na VŠZ v Brně byl jmenován rovněž v roce 1945.

Zaměstnání

Během vojenské služby za 1. světové války působil jako vedoucí větších zemědělských a lesních hospodářství u Ptujce v jižním Štýrsku a Sct. Osvaldo a Udine v Itálii. Od roku 1920 byl zaměstnán ve fytopatologické sekci Zemského výzkumného ústavu zemědělského v Brně, a to v různých funkcích od adjunkta až po vrchního zemského radu. V letech 1932–1933 byl ředitelem lesů a statků fy Baťa ve Zlíně. Poté působil až do roku 1939 jako inspektor lesů na velkostaticích v Sedlci a ve Strakoně. V roce 1945 byl pověřen vedením Ústavu ochrany lesů a myslivosti VŠZ v Brně. Pro své politické názory byl v roce 1950 zbaven možnosti pedagogicky působit a v roce 1952 byl donucen odejít do invalidního důchodu. Až do roku 1960 pracoval v Ústavu ochrany lesů v Banské Štiavnici při Státních výzkumných ústavech lesnických (později ve Výzkumném ústavu lesného hospodářstva ve Zvolenu).

Dosažené výsledky vědecké/badatelské a řídicí činnosti

Zabýval se ochranou lesa, fytopatologií, myslivostí, ovocnářstvím a ochranou ptactva. Zaměřil se především na studium příčin vzniku škod, prevenci a likvidaci kalamit. Věnoval se vztahu zvěře a ptactva ke škůdcům. Zavedl do ochrany lesa nové prvky, dříve používané

pouze v zemědělství – moření osiva, desinfekci půdy ve školkách, hubení hrabošů v lese a další. Popsal nového škůdce našich lesů – třásněnku modřínovou. Dále objevil pro naše území nové druhy škůdců douglasky – sypavku douglaskovou a korovnici douglaskovou. Věnoval se i lesnické politice.

Další významné aktivity

Byl ustanoven přísežným znalcem pro odhad větších statků v lesním hospodářství. Vypracoval směrnice, podle kterých byla vybudována fytopatologická zemědělská a lesnická služba (1921). Obdobně nastínil otázky organizace a programu výzkumu myslivosti (1930). Ve školním roce 1947–1948 byl děkanem Lesnického odboru VŠZ v Brně a v následujícím roce byl proděkanem. Zasadil se o rozšíření sbírek školy. Byl členem řady organizací a spolků – Skupiny lesních inženýrů při Spolku inženýrů a architektů (člen výboru), Československé myslivecké jednoty, Masarykovy akademie práce, Moravskoslezské akademie přírodních věd, Comité international pour la protection des Oiseaux, Gesellschaft für Angewandte Entomologie, Gesellschaft für Pflanzenschutz. Byl posledním voleným předsedou Ústřední jednoty československého lesnictva před jejím zrušením v roce 1948.

Publikační činnost

Publikoval na 250 odborných a vědeckých prací.

Myslivost jako obor živočišné výroby, její význam a hospodářské potřeby (1935)

Hodnota a význam naší myslivosti (1935)

Lesnictví a zemědělské komory (1936)

Zdokonalení odborné správy lesů a zvláště malých lesů (1939)

Třásněnka modřínová (*Taeniothrips laricivorus* n. sp.) původcem odumírání modřínových prýtlů (1941) – společně s J. Kratochvílem

Státní lesní monopol? (1946)

Užitečnost našeho bažanta pro lesnictví a zemědělství (1948)

Choroby a škůdci topolů na Gabčíkovsku (1962)

HAŠA Rudolf **prof. Ing. Dr., Dr. techn. h. c.**

* 1. 4. 1881 Kunovice u Valašského Meziříčí

† 12. 4. 1963 Brno

Vzdělání

Lesnické vzdělání získal ve Vídni na Hochschule für Bodenkultur (1904), kde dokončil také studium zemědělství (1906). V roce 1912 získává doktorát, v roce 1919 je jmenován mimořádným a krátce na to (1920) řádným profesorem pro obor lesnické ekonomie. V roce 1947 je mu udělen Vysokou školou zemědělskou v Brně čestný doktorát.

Zaměstnání

V letech 1906–1910 absolvoval praxi na statcích v Libáni u Nasavrku a potom na velkostatku Zelená Hora u Nepomuku. Od roku 1910 do 1914 působil na lesnické škole v Písku jako učitel pro obor geodézie, lesního stavitelství, dendrometrie a lesní tvorby. V letech 1914–1919 byl administrátorem panství Auerspergů v Zelené Hoře na panství Nepomuk. Od r. 1919 je vrchním lesním radou s pověřením ředitele nově zřízené Střední lesnické školy v Banské Štiavnici. Po zřízení lesnických vysokých škol v Praze a Brně je jmenován mimořádným a krátce na to i řádným profesorem pro obor lesnické ekonomie s pověřením výuky hospodářského lesního zřízení, oceňování lesů a lesní statistiky, dendrometrie a použité geodézie. Od roku 1920 působí pouze na Vysoké škole zemědělské v Brně. Současně byl prvním ředitelem Ústavu lesnické ekonomiky v Brně, do kterého se opětovně vrátil v období II. světové války.

Dosažené výsledky vědecké/badatelské a řídicí činnosti

Zabýval se hlavně hospodářskou úpravou lesů. Byl stoupencem kontrolních metod v pojetí Curnaud-Biolleye. S těmito odbornými myšlenkami přistoupil Haša v r. 1926 k vypracování lesního hospodářského plánu pro celý školní lesní statek. Podstatným rysem zpracovávaného plánu byl pokus o praktické uplatnění kontrolních metod v poměrech naší republiky.

Tento rozsáhlý pokus se uskutečnil bez předchozího ověření. V zájmu uplatnění kontrolní metody byl pořízen velmi podrobný popis lesních porostů a přistoupilo se k podrobnému zjištění stromového inventáře ve všech porostech ve věku 51 let a starších. Schválena byla až revize tohoto plánu v r. 1937 podle tehdy platných předpisů bez užití kontrolních metod. Velmi cennou součástí hospodářského plánu kromě podrobných popisů porostů jsou Hašovy ideové těžební mapy, které sám vyhotovil až v letech 1936–1938 jako návrh prostorového uspořádání mýtních těžeb. V letech 1921–1922 byl prvním lesníkem zvoleným do funkce rektora Vysoké školy zemědělské v Brně.

Další významné aktivity

Vypracoval organizaci kateder lesnického odboru, úspěšně řídil školní lesní statek Vysoké školy zemědělské v Brně (7 900 ha), organizoval zahraniční výměnné praxe. V letech 1921–1939 byl pověřen založením a řízením oddělení lesnické ekonomiky Státních výzkumných ústavů lesní produkce v Brně. Z jeho podnětu zřízena Výzkumná stanice lesnické geodézie a fotogrametrie. Člen Československé akademie zemědělské, Masarykovy akademie práce aj.

Publikační činnost

Autor četných studií, článků a přednášek.

Lesní zařízení a jeho poměr k lesní tvorbě (1925)

Hospodářské lesní zřízení (1928)

Cesty k uskutečnění ekonomického principu a principu hospodářské nepřetržitosti v souladu s lesní tvorbou (1929)

HOFMAN Jaroslav, Ing., CSc.

* 9. 4. 1918 Plzeň

† 19. 5. 1991 Brno

Vzdělání

V roce 1938 začal studovat na Vysoké škole zemědělského a lesního inženýrství v Praze. Po válce studium na lesnické fakultě v Praze dokončil (1949).

Zaměstnání

Po uzavření vysokých škol působil jako lesník na Křivoklátsku. Od r. 1946 asistent na Vysoké škole zemědělského a lesního inženýrství v Praze. V roce 1950 přešel do nově zřízeného Státního výzkumného ústavu lesnického – Ústav pro dendrologii a botaniku, kde začal pracovat jako vedoucí výzkumu a vedoucí oddělení biologie lesa. Od r. 1950 také přednášel na lesnické fakultě v Praze krajinné plánování a ochranu přírody. Externě přednášel rovněž více než třicet let na Vysoké škole umělecko-průmyslové zahradní architekturu a za tuto činnost získal titul docenta. V letech 1963–1968 byl zástupcem ředitele nově vytvořené instituce tehdejší Československé akademie věd – Botanické zahrady ČSAV v Průhonicích. Po sloučení s Botanickým ústavem ČSAV o pět let později se stal vedoucím stejnojmenného oddělení ústavu.

Dosažené výsledky vědecké/badatelské a řídicí činnosti

Přední pracovník Útvaru biologie a šlechtění lesních dřevin; byl i jedním ze zakladatelů Výzkumného ústavu lesního hospodářství a myslivosti ve Zbraslavi-Strnadlech. Sám se specializoval na výzkum technických a introdukovaných dřevin a speciálně se zaměřil na studium douglasky. Dal podnět k vytvoření dokumentačního střediska a k založení několika publikačních řad. Dále se věnoval zejména otázkám činnosti a organizaci botanických zahrad a úspěšně rozvinul činnost označovanou dnes jako ekologická výchova v napojení na školy a širší veřejnost. Věnoval se studiu přírodních lokalit tisů, které vyústilo po letech v jednu nejvýznamnějších Hofmanových publikací.

Další významné aktivity

Inicioval založení Komise botanických zahrad československých (1968), později přeměněné na Poradní sbor pro botanické zahrady při Ministerstvu kultury – koordinační orgán československých botanických zahrad, který po řadu let řídil. Zasloužil se o organizování pravidelných konferencí botanických zahrad v tehdejší Československu i o účast našich odborníků na obdobných konferencích v zahraničí, především v Německu. V roce 1966 založil Zpravodaj botanických zahrad ČSSR, který sám redakčně řídil až do roku 1988. Po založení Českého svazu ochránců přírody (ČSOP) se od ustavující konference v březnu 1980 aktivně zapojil do jeho činnosti, především jako člen okresního výboru ČSOP na okrese Praha-západ. I zde založil řadu let úspěšně vycházející Zpravodaj ochránců přírody okresu Praha-západ, kde působil jako redaktor v letech 1980–1985.

Publikační činnost

Plody a semena dřevin (1942)

Listnáče v létě (1951)

O životě rostlin (1952)

Pěstování kaštanu jedlého a škumpy jako dřevin třísloviných (1952)

Pěstování jedle obrovské (1963)

Pěstování douglasky (1964)

Okrasné keře (1969)

HOCHMUT Richard, Ing., CSc.

* 8. 3. 1930 Praha

† 8. 2. 1993 Praha

Vzdělání

Po absolvování obchodní akademie a reálného gymnázia v Praze vystudoval VŠZLI při ČVUT v Praze (1953). Kandidátskou disertační práci obhájil v roce 1962.

Zaměstnání

V letech 1953–1956 pracoval jako lesní technik na Lesním závodě Žamberk. Následně pracoval v podniku Asana, kde se zaměřil na hubení skladištních škůdců. V roce 1956 nastoupil do studijního oddělení Výzkumného ústavu lesního hospodářství, odkud v roce 1958 přešel na Útvar ochrany lesů, kde setrval až do svého odchodu do důchodu v roce 1991.

Dosažené výsledky vědecké/badatelské a řídicí činnosti

Věnoval se především ochraně proti listožravému a savému hmyzu. Jeho výsledky byly využity jako podklad pro směrnice ochrany lesů a metodické pokyny. Věnoval se využití feromonů a juvenoidů hmyzu v ochraně lesa. Byl dlouholetým vedoucím oddělení lesnické entomologie. Byl členem Stálé komise pro biologickou ochranu lesa při Východopalearktické sekci Mezinárodní organizace pro biologický boj a předsedou Československé národní stálé komise pro biologickou ochranu lesa. Byl členem řady dalších vědeckých orgánů a odborných komisí.

Další významné aktivity

V roce 1965 pracoval jako inspektor ochrany lesů v Košicích při zvládnání kůrovcové kalamity. V letech 1980–1982 pomáhal při likvidaci obaleče modřínového v Krkonoších a Jizerských horách. V řadě stáží na Kubě v letech 1968–1990 vybudoval pracoviště lesnické entomologie a intenzivně se zapojili do jeho činnosti.

Publikační činnost

Protección contra las plagas forestales en Cuba (1975)

Obaleč modřínový (1985) – společně s f. Kalinou, V. Skuhravým (eds.)

Praktické metody ochrany lesa (1996) – společně s M. Švestkou a V. Jančaříkem (eds.)

CHALUPA Vladimír, Ing., DrSc.

* 1. 7. 1931 Praha

Vzdělání

Vystudoval reálné gymnázium v Praze. VŠZLI při ČVUT absolvoval v roce 1954. Kandidátskou dizertační práci obhájil v roce 1962. Titul DrSc. obhájil na Lesnické fakultě VŠZ v Brně v roce 1981. Habilitoval se v roce 1991 na Lesnické fakultě ČZU v Praze. V roce 1993 byl na stejné škole jmenován profesorem.

Zaměstnání

Do Výzkumného ústavu lesního hospodářství a myslivosti nastoupil hned po studiích, a to do Útvaru biologie a šlechtění lesních dřevin. V roce 1991 přešel na Lesnickou fakultu VŠZ, kde vedl Katedru dendrologie a šlechtění lesních dřevin.

Dosažené výsledky vědecké/badatelské a řídicí činnosti

Přední odborník v oboru fyziologie, genetiky a šlechtění lesních dřevin. Ve své vědecké činnosti se zabýval generativním a vegetativním rozmnožováním lesních dřevin, procesy kvetení, opylování, vytváření semen a fruktifikace. Zkoumal procesy růstu a dormance, zejména vlivy fotoperiody, koncentrace CO₂, vlhkosti a složení substrátu. Zabýval se kambialní aktivitou, tvorbou letokruhů, biochemickou charakteristikou proveniencí, problematikou časných testů a odolností dřevin k suchu a mrazu. Později se věnoval vegetativnímu množení řízkováním, organogenezí a somatickou embryogenezí. V další fázi vědeckého zkoumání se zaměřil na přenos cizích genů

do buněk lesních dřevin a na vytváření transgenních jedinců odolných vůči chorobám a hmyzím škůdcům.

Další významné aktivity

V letech 1967–1973 vybudoval ve VÚLHM jednu z prvních evropských specializovaných biotechnologických laboratoří, zaměřenou na rozmnožování lesních dřevin metodami in vitro. Člen předsednictva ČAZV (1990–1996). V r. 1991 mu byla udělena medaile ČSAZV „Za zásluhy o rozvoj vědy“, v r. 2011 zlatá medaile VÚLHM za dlouholetou činnost a vědecký přínos v oboru biologie a šlechtění lesních dřevin.

Publikační činnost

Autor přibližně 250 vědeckých a odborných publikací.

ILLE Rudolf, prof. Ing., Dr. techn.

* 23. 9. 1899 Jaroměřice u Jevíčka

† 11. 6. 1981 Praha

Vzdělání

Vystudoval gymnázium v Jevíčku. Začal studovat na VŠZLI při ČVUT v Praze, ale studium dokončil na VŠZ v Brně (1925). V roce 1930 získává doktorát, v roce 1954 je mu udělena na VŠZ v Brně hodnost docenta a následně je zde v roce 1960 jmenován profesorem.

Zaměstnání

Již jako posluchač vysoké školy byl asistentem na Ústavu botaniky a anatomie dřeva. V letech 1930–1938 je přednostou a později ředitelem Ústavu pro těžbu lesní a technologii dřeva v Banské Štiavnici ve Státních výzkumných ústavech lesnických, od roku 1939 ve Státních výzkumných ústavech lesnických v Praze. Od roku 1946 působil na Lesnické fakultě VŠZ až do jejího zrušení v roce 1962. Poté působil ve Vědeckém lesnickém ústavu VŠZ v Kostelci nad Černými lesy až do odchodu do důchodu v roce 1970.

Dosažené výsledky vědecké/badatelské a řídicí činnosti

Zabýval se obecně dřevařským hospodářstvím. Speciálně se věnoval impregnačnímu dřevu, pilařskou technologií, rezonančním dřívím. Zasloužil se o rozvoj základního a aplikovaného dřevařského výzkumu na Slovensku.

Další významné aktivity:

Podílel se na konstituování dřevařského výzkumu v tehdejší Československu.

Publikační činnost

Autor asi 50 publikací.

Neprávé a mrazové jádro bukového dřeva (1935)

Rámová pila a technika řezání (1944)

Ošetření dřeva na skladech (1955) – společně s K. Peleškou

Konzervace dřeva (1958) – spoluautor

Ošetření dřeva na skladech (1960) – společně s J. Otčenáškem a K. Peleškou

Výzkum rezonančního dřeva smrku (1974)

JANČAŘÍK Vlastislav, Ing., CSc.

* 10. 7. 1927 Praha

† 1. 3. 2011 Praha

Vzdělání

Vystudoval gymnázium v Praze a poté Lesnický odbor VŠZLI při ČVUT (1950). Kandidátskou práci obhájil v roce 1961.

Zaměstnání

Od roku 1953 byl zaměstnancem Výzkumného ústavu lesního hospodářství a myslivost ve Strnadlech, konkrétně Útvaru ochrany lesa, jehož byl krátkou dobu i vedoucím.

Dosažené výsledky vědecké/badatelské a řídicí činnosti

Dlouhodobě se zabýval ochranou lesa, zejména lesnickou fytopatologií. Jeho přínos na poli ochrany proti sypavkám a rzím byl průkop-

nický jak svým pojetím, tak i dopadem pro lesnické praxe. Významný byl jeho mezioborový přístup, zejména ve vazbě na pěstování a zakládání lesa. Velmi významný byl jeho přínos v ochraně semenáčků a sazenic v lesních školkách.

Další významné aktivity

Byl člen Československé akademie zemědělských věd (následně i České), kde se aktivně podílel na práci Odboru lesního hospodářství. Byl dlouhodobým členem i předsedou redakční rady Lesnické práce, aktivně pracoval v České lesnické společnosti, kde se podílel na pořádání lesnických podvečerů a setkání lesníků tří generací. Aktivně působil i v dalších lesnických odborných společnostech.

Publikační činnost

Autor nepřeberného množství odborných a vědeckých publikací (zhruba 200). Přenášel aktivně výsledky výzkumu do praxe.

Padání semenáčků v lesních školkách (1960)

Komplexní ochrana proti sypavce borové v lesních školkách (1964)

Plíseň šedá a ochrana proti ní (1974)

Ochrana proti sypavce borové (1977)

Kůrovce substráty v lesním hospodářství (1986)

Praktické metody v ochraně lesa (1996) – společně s M. Švestkou a R. Hochmutem (eds.)

JANDEL Rudolf, prof. Ing.

* 2. 7. 1918 Vyšná Lipnica

† ???

Vzdělání

Studoval na Vysoké škole zemědělské v Brně a na Slovenské vysoké škole technické v Bratislavě (absolvoval v roce 1943).

Zaměstnání

Pracoval ve Výzkumném ústavu lesní těžby jako vedoucí a následně v Technickém středisku státních lesů na Slovensku v Oravském Podzámku. V letech 1952–1958 vedl Výzkumný

ústav mechanizace lesního průmyslu v Oravském Podzámku.

Dosažené výsledky vědecké/badatelské a řídicí činnosti

Věnoval se mechanizaci těžby dřeva.

Publikační činnost

Technika práce drevorubača (1950)

Sústava miezd podľa zásluhy so základmi normovania práca v lesníctve (1950)

Technika ťažby dreva (1952)

Prúdová výroba dreva (1953)

JENÍK Jan prof. RNDr. Ing., CSc. Dr. h. c.

* 6. 1. 1929 Třebomyslice u Strakonice

Vzdělání:

Absolvoval Lesnickou fakultu ČVUT v Praze (1952). Kandidátem věd se stal na Karlově univerzitě v Praze. V roce 1990 byl na Karlově univerzitě jmenován profesorem botaniky.

Zaměstnání:

V roce 1952 nastoupil do VS Opočno, ale zhruba po 2 měsících se vrátil na Karlovu univerzitu do Prahy jako asistent k prof. Klikovi. Od roku 1955 působil jako odborný asistent a v letech 1961–1977 jako docent geobotaniky na Přírodovědecké fakultě UK v Praze. V letech 1971–1990 působil v Botanickém ústavu ČSAV v Průhonicích a Třeboni. Pracoval také na řadě zahraničních univerzit (v Ghaně, Afghánistánu, Rakousku, Tanzánii).

Dosažené výsledky vědecké/badatelské a řídicí činnosti

Významný český botanik a geobotanik. Zabýval se strukturou kořenových systémů lesních dřevin, ekologií a biogeografií vegetace v pohorích a rostlinnými ekosystémy. Věnoval se tropickému lesnictví. Koordinoval řadu projektů UNESCO.

Další významné aktivity

Člen české komise pro UNESCO. V rámci UNESCO zastával řadu funkcí na různých úrovních. V roce 1994 byl oceněn Cenou ministra životního prostředí za celoživotní práci v oblasti ochrany životního prostředí. Působil v řadě tropických zemích (Ekvádor, Bolívie, Venezuela, Kuba, Indie).

Publikační činnost

Publikoval více než 400 odborných a vědeckých článků a tři desítky monografií.

Tropical forest and its environment (1974) – společně s K. A. Longmanem

Život v bažinách (1984) – spoluautor

Galapágy – zázrak v Pacifiku (1988) – spoluautor

Životní prostředí očima přírodovědce (1989) – spoluautor

KALANDRA Augustin prof. Ing., Dr. techn., DrSc.

* 25. 8. 1900 Úsobrno u Blanska

† 28. 2. 1980 Boskovice

Vzdělání

Vystudoval lesní inženýrství na VŠZ Brno, v roce 1950 se zde habilitoval v oboru ochrany lesa, a následně byl jmenován externím profesorem (1964).

Zaměstnání

V roce 1931 byl přijat do Ústavu pro ochranu lesů. V letech 1946–1960 byl vedoucím tohoto ústavu a po sloučení lesnických výzkumných ústavů v roce 1951 setrval ve funkci vedoucího oddělení ochrany lesů.

Dosažené výsledky vědecké/badatelské a řídicí činnosti

Odborně působil především na poli ochrany lesa, zejména v oboru lesnické fytopatologie a entomologie. Zabýval se aktuálními problémy v ochraně lesa, vyplývajícími z potřeb lesnické praxe.

Další významné aktivity:

V padesátých letech byl jmenován řádným členem ČSAZV a počátkem šedesátých let (1962) členem korespondentem ČSAV.

Publikační činnost:

Publikoval v oblasti ochrany lesa, zejména v oboru lesnické fytopatologie a entomologie. Autor přibližně dvou set vědeckých a odborných prací.

Modráni dřeva jehličnanů, hlavně borovice, jeho praktický význam a boj proti němu (1938)

Ploskohřbetka smrková a boj proti ní (1952)

Sypavka borová – lophodermiosa borovice lesní a boj proti ní (1954)

KAŇÁK Karel, Ing., CSc.

* 3. 9. 1922 Doubravka u Plzně

† 10. 2. 2007 Zruč-Senec

Vzdělání

Absolvoval Vysokou školu zemědělského a lesního inženýrství při ČVUT v Praze (1950).

Zaměstnání

Od roku 1950 odborný asistent Ústavu dendrologie a geobotaniky na Vysoké škole lesního inženýrství ČVUT v Praze. Krátce působil v Ústavu pro pěstování lesů, semenářství a školkařství v Opočně. V roce 1956 se vrátil do Plzně, kde založil vědecké pracoviště pro výzkum borovic, které organizačně spadalo pod Výzkumný ústav lesního hospodářství a myslivosti.

Dosažené výsledky vědecké/badatelské a řídicí činnosti

Zabýval se problematikou borovice, rozdílly mezi jednotlivými proveniencemi, jejich adaptabilitou na různé podmínky a odolností proti škodlivým vlivům, zejména imisím. Stál u zakládání semenných sadů, zabýval se vlivem imisí na lesní porosty, především v Kruš-

ných horách. Vypracoval koncepci ekologické obnovy imisních oblastí.

Další významné aktivity

Spoluzakládal Ústav pro pěstování lesů, semenářství a školkařství v Opočně. V r. 1965 založil arboretum Sofronka v Plzni-Bolevci, jako sbírku světového sortimentu druhů borovice. Arboretum bylo zařazeno do mezinárodního seznamu nejvýznamnějších botanických zahrad a arboret.

Publikační činnost

Publikoval desítky vědeckých a odborných publikací v tuzemských i zahraničních časopisech.

Contribution to maintaining continuity of the Norway spruce in the Ore Mountains (1988)

KOMÁREK Julius Miloš prof. PhDr.

* 15. 8. 1892 Železná Ruda

† 7. 2. 1955 Praha

Vzdělání

Absolvoval gymnázium v Klatovech. V roce 1916 získal doktorát ze zoologie na Filozofické fakultě Karlovy university. V roce 1919 se zde habilitoval a od roku 1932 působil jako řádný profesor. V roce 1922 se habilitoval na Vysoké škole zemědělského a lesního inženýrství při ČVUT v Praze a v roce 1925 zde byl jmenován řádným profesorem.

Zaměstnání

Po studiích se krátce živil jako středoškolský učitel (dívký gymnázium, obchodní akademie v Praze). Od r. 1919 působí na Karlově univerzitě. Od roku 1921 ředitelem Ústavu ochrany lesů, kde pracoval až do roku 1945. Poté se opět plně věnoval zaměstnání na Karlově univerzitě.

Dosažené výsledky vědecké/badatelské a řídicí činnosti

V roce 1921 společně s A. Nechlebou zakládá Oddělení ochrany lesa (později ústav) jako první ze zamýšlených státních lesnických ústavů, jehož je Výzkumný ústav lesního hospodářství a myslivosti pokračovatelem. Jeho základním úkolem byl boj s tehdejší rozsáhlým výskytem bekyně mnišky v lesních porostech. Výsledky mnohaletého rozsáhlého výzkumu zveřejnil se svými spolupracovníky v mezinárodně oceněné práci s názvem Mnišková kalamita v letech 1917–1927. V souvislosti s mniškovou kalamitou provedl první leteckou aplikaci insekticidů v Evropě. V oboru entomologie se v té době ústav intenzivně zabýval otázkami biologie hmyzích škůdců. V oblasti fytopatologie to bylo hlavně hledání efektivních prostředků boje proti sypavce. Významně se podílel rovněž na mysliveckém a zoologickém výzkumu a byl činný v ochraně přírody.

Další významné aktivity

Byl mimo jiné členem České akademie věd, Královské společnosti nauk, Masarykovy akademie práce, Učené společnosti šafaříkovy, Československé akademie zemědělské a stal se také členem korespondentem ČSAV. V roce 1954 spoluzakládal Entomologickou laboratoř ČSAV. V letech 1947–1948 byl děkanem přírodovědecké fakulty. Byl velkým propagátorem přírody a myslivosti. Absolvoval celou řadu zahraničních studijních cest. Stál u zrodu TANAPu a uvažoval o zřízení národního parku na Šumavě.

Publikační činnost

Publikoval více než 200 odborných publikací v tuzemských i zahraničních časopisech a řadu knižních publikací.

Tatranská zvířena (1931)

Neznámá Makedonie (1940, 1942, 1946)

Neznámá tvář Prahy (1941)

Lovy v Karpatech (1942, 1943, 1955)

Milování v přírodě (1946, 1948)

Česká zvířena (1948)

Kapitolky o zvířatech (1954)

KONIAS Hugo

* 1. 7. 1891 Volduchy u Rokycan

† 6. 5. 1954 Opočno

Vzdělání

Absolvoval reálku v Plzni a následně Vyšší lesnickou školu v Zákupích (1911).

Zaměstnání

Nejprve působil na velkostatkách Colloredo-Mansfelda ve Zbirohu (1911-1923), v roce 1924 byl jmenován ředitelem na velkostatku v Opočně, kde působil až do roku 1950. V letech 1951-1954 působil ve Výzkumném ústavu pro pěstování lesů, semenářství a školkařství v Opočně.

Dosažené výsledky vědecké/badatelské a řídicí činnosti

Zabýval se rozpracováním praktických způsobů přeměn smrkových a borových porostů na lesy smíšené, převody výmladkových lesů na lesy vysoké a pasečných lesů na lesy výběrné. Těmto cílům přizpůsobil i výchovu porostů, techniku zalesňování a provoz lesních školek.

Další významné aktivity

Své zkušenosti předával od roku 1946 novým generacím lesníků ve známých opočenských pěstebních kursech.

Publikační činnost

Převody opočenských lesů (1946)

Lesní hospodářství (1950, 1951)

KONŠEL Josef prof. Dr. Ing., Dr. techn. h. c.

* 20. 3. 1875 Uherčice u Prostějova

† 18. 7. 1958 Velká Bystřice

Vzdělání

Absolvoval seminář v Kroměříži, následovalo bohoslovecké studium v Olomouci (na kněze byl vysvěcen v roce 1897). Na žádost olomouckého arcibiskupa vystudoval lesnictví ve Vídni na Hochschule für Bodenkultur.

V roce 1923 byl jmenován profesorem lesní tvorby a nauky o lesních stanovištích na Vysoké škole zemědělské v Brně a v roce 1939 čestným doktorem technických věd.

Zaměstnání

Praxi začínal na lesní správě arcibiskupských statků, v taxační kanceláři v Olomouci (1901). Od roku 1910 byl lesmistrem a přednostou taxační kanceláře, od roku 1919 působil jako referent ústředního ředitelství a od roku 1921 byl centrálním ředitelem arcibiskupských statků. Byl prvním vedoucím nově založeného Ústavu pěstování lesa. Pracoval na Lesnické fakultě Vysoké školy zemědělské v Brně.

Dosažené výsledky vědecké/badatelské a řídicí činnosti

Zabýval se pěstováním lesa, kde zanechal nemsazatelnou stopu. Zaměřil se na biologickou podstatu pojetí pěstování. Patří mezi novodobé zakladatele zakládání a pěstování lesa. Stál u zrodu Lesnického odboru Vysoké školy zemědělské v Brně. Byl děkanem Lesnické fakulty a rektorem Vysoké školy zemědělské v Brně.

Další významné aktivity

Člen Československé akademie zemědělské, Masarykovy akademie práce, Moravské přírodovědecké společnosti a Vědecké lesnické společnosti v Suomi. Překládal zahraniční lesnické práce, zejména A. K. Cajandera.

Publikační činnost

Autor 83 vědeckých a popularizačních prací ze všech oborů lesnictví, názvosloví, dějin a pedagogiky.

Nauka o lesních stanovištích (1923)
Lesnická pokusnictví pěstební (1928)
Stručný nástin tvorby a pěstění lesů
v biologickém pojetí (1931)
Naučný slovník lesnický I. a II. (1934–1940)

KREČMER Vladimír, Ing., CSc.

* 22. 1. 1928 Bystřice pod Hostýnem

Vzdělání

Po dokončení studia na gymnáziu vystudoval Vysokou školu zemědělského a lesního inženýrství při ČVUT Praha (1951). Kandidátskou práci obhájil z politických důvodů až v roce 1989, přestože na ní začal pracovat ihned po ukončení studií.

Zaměstnání

Po studiích v roce 1951 nastupuje do Výzkumného ústavu lesního hospodářství a myslivosti ve Strnadlech (tehdy Výzkumného ústavu lesního hospodářství), kde působil až do svého odchodu na penzi v roce 1990. Následně roku 1990 přednášel krátký čas na lesnických fakultách v Brně a v Praze.

Dosažené výsledky vědecké/badatelské a řídicí činnosti

Uznávaný bioklimatolog a hydrolog. Zpočátku se zabýval ekoklimatologickými tématy, jako např. vlivem sucha na růst dřevin, bioklimatem obnovných sečí apod. Později se komplexně zabýval ekologickými funkcemi lesa (zejména ve vztahu k hydrologii), klimatologií, environmentální politikou, vztahem lesa a prostředí. Dlouhodobě propagoval mezioborové řešení problémů (s pěstováním lesa, ochranou lesa). V současné době se věnuje lesnické politice, kde syntetizuje své rozsáhlé multidisciplinární znalosti.

Další významné aktivity

Dlouhodobý vedoucí Laboratoře lesnické klimatologie ve výzkumném ústavu, u jejíhož zrodu stál. Rovněž se zasloužil o vznik projektu „Želivka“, kde bylo na svou dobu špičkové

vybavené evropské pracoviště pro sledování bioklimatologických jevů. Byl tajemníkem, místopředsedou i předsedou České bioklimatologické společnosti. Byl zakládajícím členem Národního lesnického komitétu, jehož byl i předsedou. Člen Československé akademie zemědělských věd (později České akademie zemědělských věd). Byl členem Expertní pracovní skupiny hejtmanů pro NP Šumava, kde se angažuje dodnes (upozorňuje zejména na vliv stavu NP Šumava na okolní krajinu). V roce 1976 byla cenou Českého literárního fondu oceněna jeho kniha Význam lesa pro lidskou společnost jako nejlepší naučná publikace roku.

Publikační činnost

Publikoval přes 400 vědeckých a odborných článků. Byl editorem Bioklimatologického slovníku terminologického a explikativního.

Význam lesa pro lidskou společnost (1975) – společně se Z. Mráčkem

Bioklimatologický slovník (1980) – editor a spoluautor

Funkce lesů v ochraně vod a půdy (1984) – společně s A. V. Pobedinským

Ke smyslu ochrany lesů (2011) – společně s J. Vovesným a P. Zahradníkem

Lesní hospodářství v právních souvislostech s ochranou životního prostředí a ochranou přírody (2007)

KUDLER Jiří, Ing., CSc.

* 1. 5. 1925 Velké Poříčí nad Metují

† 24. 9. 1993 Praha

Vzdělání

Absolvoval VŠZLI při ČVUT Praha. V roce 1966 obhájil kandidátskou disertační práci

Zaměstnání

V letech 1945–1949 pracoval jako odborná vědecká síla ve Státních výzkumných ústavech v Praze, a to jednak v Ústavu myslivosti a současně od roku 1948 i v Ústavu pro ochranu lesů. Ve Výzkumném ústavu lesního hospodářství

a myslivosti na útvary ochrany lesů pracoval až do svého odchodu do důchodu (1988).

Dosažené výsledky vědecké/badatelské a řídicí činnosti

V letech 1956–1958 byl vedoucím Útvary ochrany lesa. V 50. letech minulého století se věnoval výzkumu nových metod chemické obrany proti významným listožravým škůdcům našich lesů. Později se věnoval biologickým metodám ochrany proti defoliátorům. Šířeji se věnoval stresorům lesních porostů ve vazbě na defoliátory nebo vztahu potrava – patogen – hostitel. Úzce na této problematice spolupracoval s řadou špičkových pracovišť u nás i v zahraničí.

Další významné aktivity

V letech 1965–1971 založil oddělení lesnické entomologie a ochrany lesů při Forest Products Research Institute v Kumasi, Ghana. Své zkušenosti uplatnil i při rozvoji výzkumu ochrany lesa v dalších rozvojových zemích.

Publikační činnost

Byl autorem více než 80 vědeckých publikací a desítek odborných prací.

Mniška a boj proti ní (1954)

Familien Geometridae, Drepanidae.

In: W. Schwenke: Die Forstchädlinge Europas (1973)

LEMARIE Jaroslav, Ing. RNDr.

* 7. 10. 1899 Úsor (bývalá Jugoslávie)

† 22. 2. 1978 Zastávka u Brna

Vzdělání

Lesnictví začal studovat ve Vídni na Hochschule für Bodenkultur, po vzniku ČSR pokračoval v lesnickém studiu v Praze a Brně a současně studoval přírodní vědy v Brně.

Zaměstnání

V letech 1921–1941 působil na Ústavu ochrany lesů a myslivosti Vysoké školy zemědělské

v Brně, nejprve jako asistent a po odchodu A. Dyka v roce 1939 jako prozatímní vedoucí ústavu. V roce 1941 přešel do lesnického provozu. V roce 1947 byl jmenován ředitelem obnovených Státních výzkumných ústavů lesnických v Banské Štiavnici na Slovensku a přednostou tamějšího Ústavu pro ochranu lesů. V letech 1953–1960, po návratu do českých zemí, pracoval na detašovaném pracovišti Výzkumného ústavu lesního hospodářství a myslivosti v Brně.

Dosažené výsledky vědecké/badatelské a řídicí činnosti

Odborný zájem soustředil zejména na ochranu lesů, obor lesnické entomologie. Vynikl především komplexními pracemi o hmyzích škůdcích borových porostů.

LHOTA Otakar prof. Ing., Dr. tech., DrSc.

* 15. 3. 1896 Plzeň

† 6. 12. 1966 Praha

Vzdělání:

Absolvoval lesnický odbor VŠZLI při ČVUT v Praze (1928). Titul doktora technických věd získal na ČVUT v roce 1945.

Zaměstnání

V letech 1928–1939 vysokoškolský asistent Ústavu inženýrských staveb lesnických a hrazení bystřin na VŠZLI při ČVUT v Praze. Od roku 1940 ve Výzkumných ústavech lesnických – Ústav lesní těžby a technologie dřeva v Praze. Od roku 1945 zástupce ředitele Výzkumných ústavů lesnických a vedoucím Ústavu pro lesnické stavby, dopravnictví, hrazení bystřin a meliorace. Od roku 1960 pracoval jako vědecký pracovník Výzkumného ústavu zemědělsko-lesnických meliorací.

Dosažené výsledky vědecké/badatelské a řídicí činnosti

Věnoval se především lesní dopravě, později zemědělsko-lesnickým melioracím. Zabýval

se hydrologickým a klimatologickým výzkumem rašelinišť, ochranných lesních pásů a jejich mikroklimatickým vlivem na rostlinnou výrobu, a konečně také evapotranspirací rostlin.

Další významné aktivity

Od 1953 byl akademikem ČSAZV (jako první lesník), předsedou její ústřední Komise zemědělsko-lesnických meliorací, později přebudované na Odbor zemědělsko-lesnických meliorací a předseda Rašelinářské komise ČSAZV. Byl členem řady vědeckých a lesnických organizací, do roku 1960 byl předsedou Československé myslivecké jednoty. Spoluzasloužil se o vyhlášení Beskyd za vodohospodářsky důležitou oblast pro ostravskou aglomeraci. Zasloužil se, společně s O. Mališem, o založení Výzkumného ústavu zemědělsko-lesnických meliorací v Praze-Zbraslavi (1954).

Publikační činnost

Klučení pařezů (1944)

Jak vyvážíme dřevo z lesa (1947)

LOKVENC Theodor, Ing., CSc.

* 27. 10. 1926 Náchod

† 15. 2. 2013 Opočno

Vzdělání:

Absolvoval Státní vyšší lesnickou školu v Písku (1948). Dálkově vystudoval VŠZ v Praze (1963). V roce 1965 obhájil kandidátskou práci.

Zaměstnání

Za protektorátu po přerušení studia reálného gymnázia v Jaroměři pracoval jako lesní dělník na náchodském panství prince Schaumburga-Lippe, polesí Odolov. V letech 1950-1951 působil jako vedoucí polesí Křinice u LZ Broumov. V roce 1951 přešel jako jeden z prvních zaměstnanců do nově zakládaného Výzkumného závodu pro pěstování lesů, lesní semenářství a školkařství v Opočně.

Následně se stal na dlouhá léta (1951-1990) vědeckým pracovníkem VÚLHM - Výzkumné stanice Opočno. Po odchodu do důchodu v roce 1990 působil až do roku 2013 jako konzultant a příležitostný externí člen řešitelských týmů.

Dosažené výsledky vědecké/badatelské a řídicí činnosti

Z komplexu naléhavých problémů poválečného lesnictví se podílel zejména na řešení úkolů zalesňování kalamitních holin v mnoha stanovištně rozdílných regionech Československa. Problematika rekonstrukcí porostů při alpské hranici lesa postupně zůstala jeho ústřední a dlouhodobou problematikou. V rámci rozsáhlých zalesňovacích experimentů a studií podrobně rozpracoval použití obalené sadby pro umělou obnovu lesa. Prosažoval diferenciaci jeho typů pro rozdílné podmínky zalesňovaných stanovišť.

Další významné aktivity

Své vědecké práce směřoval do velmi ceněných realizačních výstupů a učebnic a metodických pomůcek pro lesnický provoz. Lesnický se věnoval i nejmladší generaci, když pravidelně docházel do mateřských škol a seznamoval děti s přírodou a lesnickým zacházením s ní.

Publikační činnost

Publikoval více než 550 vědeckých, odborných a popularizačních prací, přičemž přibližně polovina z nich se dotýkala Krkonoš.

Krkonošské hřebený (1960)

Pěstování a výsadba sazenic s obaleným kořáním (1967) - společně s J. Skoupým.

Toulky krkonošskou minulostí (1978)

Problematika deformací kořenů u obalených sazenic (1979)

Zalesňování Krkonoš (1992) - editor

Obnova a pěstování lesních porostů v oblastech postižených průmyslovými imisemi (1984) - spoluautor

LÚTOČKA Ludovít, doc. Ing., CSc.

* 24. 8. 1926 Prešov

† 19. 1. 2004 Praha

Vzdělání

Absolvoval gymnázium (1945) a pak Vysokou školu polnohospodářskou a lesního inženýrstva v Košicích (kde v posledním roce studia pracoval již jako pomocný asistent). Docentem pro obor mechanizace lesnické výroby byl jmenován v roce 1981.

Zaměstnání

Po studii nastoupil jako výzkumný pracovník do Ústavu mechanizace lesního průmyslu v Praze, který se později stal samostatnou součástí výzkumné stanice Oravský Podzámok.

V letech 1955–1956 pracoval jako specialista pro mechanizaci a automatizaci na Ministerstvu lesního a dřevařského průmyslu v Praze. Koncem roku 1956 nastoupil jako odborný asistent na Katedře lesní těžby, dopravy a zpracování dřeva VŠZLI při ČVUT v Praze. V roce 1964 přešel do Vědeckého lesnického ústavu v Kostelci nad Černými lesy. V roce 1991 odešel do důchodu.

Dosažené výsledky vědecké/badatelské a řídicí činnosti

Zabýval se mechanizací lesnických prací. Podílel se na vývoji československé jednomužné motorové pily.

Další významné aktivity

Společně s prof. V. Doudou formovali nově vznikající velmi rozsáhlý, a v té době závažný předmět lesnického studia – lesnické mechanizační prostředky. Pedagogicky působil v konzultačních střediscích brněnské lesnické fakulty a zvolenské dřevařské fakulty.

Publikační činnost

Ocelová lana v lesním průmyslu (1954) – společně s B. Zápotockým

Mechanizační prostředky lesnické a jejich použití (1974) – společně s V. Doudou a dalšími

Lana v lesním hospodářství (1976) – společně s B. Zápotockým

MACHANÍČEK Jiří, Ing., CSc.

* 9. 7. 1926 Pezinok

† 21. 3. 2016 Uherské Hradiště

Vzdělání

Absolvoval Lesnickou fakultu Vysoké školy zemědělské v Brně (1951).

Zaměstnání

Ve Výzkumném ústavu lesního hospodářství a myslivosti pracoval od roku 1951 jako vedoucí vědecký pracovník, vedoucí Semenářské kontrolní stanice a od roku 1983 vedoucí Výzkumné stanice v Uherském Hradišti.

Dosažené výsledky vědecké/badatelské a řídicí činnosti

Přední odborník v oboru lesního semenářství a kontroly jakosti lesního osiva, průkopník rentgenografických metod kontroly jakosti a zdravotního stavu v mezinárodním měřítku. Zkoumal faktory ovlivňující kvalitu dlouhodobě skladovaného osiva smrku, borovice, modřínu a buku, studoval metody předosevní přípravy bukvic a zabýval se vývojem metod hodnocení kvality lesního osiva včetně využití testů urychleného stárnutí a rentgenologie. Také se podílel na zakládání semenných plantáží (sadů) a evidenci uznaných porostů pro sběr reprodukčního materiálu.

Další významné aktivity

Znalosti získané při řešení výzkumných projektů předával bezprostředně do lesnické praxe a jako externě přednášející na LF VŠZ v Brně a PřF Univerzity Palackého v Olomouci. Aktivně spolupracoval s mezinárodní organizací pro zkoušení kvality semen (ISTA), kde se jako člen technické komise Forest Tree and Shrub Seed Committee v letech 1974–1983 věnoval problematice vzorkování a stanovení čistoty semen.

Publikační činnost

Je autorem nebo spoluautorem celé řady původních vědeckých prací a odborných sdělení včetně technických norem.

Skladování bukvic a jedlových sazenic (1965)

MARTINEK Vladislav **doc. Ing., CSc.**

* 17. 1. 1926 Dobruška

† 8. 4. 2005 Dobruška

Vzdělání

Po absolvování reálného gymnázia vystudoval VŠZLI při ČVUT v Praze (1950). Kandidátskou disertační práci obhájil v roce 1956 na VŠZLI při ČVUT Praha. Habilitoval se na Lesnické fakultě VŠZ v Brně v roce 1969. Od roku 1975 docentem na VŠZ v Praze.

Zaměstnání

Po krátkém působení v lesním provozu nastoupil do Výzkumného ústavu lesního hospodářství a myslivosti. Krátce na to nastoupil do zaměstnání na VŠZLI při ČVUT Praha, kde v roce 1956 obhájil kandidátskou disertační práci. Záhy se však vrátil do VÚLHM, kde se v roce 1960 stal vedoucím útvaru ochrany lesů, kde v této funkci setrval až do roku 1987. Krátce pracoval po odchodu z ústředí ústavu na VS Opčno.

Dosažené výsledky vědecké/badatelské a řídicí činnosti

Věnoval se studiu kůrovcovitých, kde zejména jeho práce o sesterském pokolení a zimování kůrovců jsou stále citovány. Většinu své činnosti však věnoval listožravému hmyzu, zejména pak blanokřídlým. Zdokonalil metody kontroly a také ochrany s využitím biologických metod. Byl rovněž významným taxonem v rámci dvoukřídlého hmyzu, kde se věnoval i zoogeografii.

Další významné aktivity

Od roku 1960 vedl útvar ochrany lesa ve VÚLHM.

Publikační činnost

Príspevek k osvětlení problému sesterského pokolení u kůrovce *Ips typographus* L. (1956)

Číselné vyjádření hustoty náletu kůrovce *Ips typographus* L. na kmenech při přemnožení (1956)

K otázce zakládání tzv. sesterského pokolení u kůrovce *Ips typographus* L. v horské a chlumní oblasti (1957)

Problém natality a gradace kůrovce *Ips typographus* L. ve střední Evropě (1961)

Oarasitoids of the European Pine Shoot
Rhyacionia buoliana (Shift.) in Bohemia and Moravia (1984)

MAŘAN Bohuslav **prof. Ing., Dr. techn., DrSc.**

* 2. 12. 1898 Český Dub

† 7. 12. 1962 Praha

Vzdělání

Absolvent Vysoké školy zemědělského a lesního inženýrství při ČVUT v Praze (1924).

Zaměstnání

V roce 1929 nastoupil do Ústavu lesní biochemie a pedologie, kde pracoval jako komisař, od roku 1936 jako vrchní komisař. V roce 1945 se stal ředitelem Výzkumných ústavů lesnických. Dále působil na ČVUT, kde v roce 1950 zastával funkci prorektora. Od roku 1957 byl ředitelem Výzkumného ústavu zemědělsko-lesnických meliorací v Praze-Zbraslavi.

Dosažené výsledky vědecké/badatelské a řídicí činnosti

Pracoval v oblasti lesnického půdoznalectví, biochemie a zemědělsko-lesnických meliorací. Zabýval se lesním prostředím a základními problémy lesní produkce.

Další významné aktivity

Od roku 1953 dopisující člen, od roku 1954 akademik ČZAV, v letech 1954–1956 předseda jejího lesnického odboru, od roku 1956 vědecký sekretář ČSAZV, od roku 1957 člen korespondent VASCHNIL. Laureát státní ceny (1953) za využití výzkumu ochranných lesních pásů a hydrologie lesa v praxi. Zasloužil se o vznik Výzkumného ústavu zemědělsko-lesnických meliorací v Praze-Zbraslavi (1954).

Publikační činnost

Autor více jak 200 vědeckých prací z lesnické pedologie a mikrobiologie, výživy a hnojení lesních dřevin, boje proti erozi, z ochrany půdy včetně ochrany před průmyslovými exhalacemi, ochranných lesních pásů z hydrologického hlediska.

Studie o slepencových půdách (1932 a 1934)

Hnojení půdy v lesních školkách (1935)

Vliv smrku za přihnojení na melioraci slepencové půdy v polesí Žďár u Bělé (1935)

Půda jako základ lesní tvorby (1944)

Biologie lesa I – pedologie (1948) – společně s V. Kášem

Sovětské lesnictví (1948)

Další významné aktivity

V rámci IUFRO byl vedoucím skupiny „Air Pollution“ (1975–1985) a členem odborné skupiny „Forest nutrition“ (1970–1990).

Publikační činnost

Výživa a hnojení lesních porostů (1963)

Hnojení smrkových porostů (1964)

Hnojení smrkových a borových porostů (1970)

Poškození lesních porostů imisemi (1972) společně s M. Lorberem a E. Brázdovou

Odběr vzorků pro listovou analýzu (1973)

Zemědělství a lesní hospodářství v oblastech se znečištěným ovzduším (1987) – spoluautor

MATERNA Jan, Ing., CSc.

* 23. 10. 1924 Praha – Dolní Počernice

Vzdělání

Reálné gymnázium vystudoval v Praze. Absolvoval VŠZLI při ČVUT v Praze (1948). Kandidátskou práci obhájil v roce 1961.

Zaměstnání

Do roku 1952 pracoval v Ústavu pro zařízení lesů v Plzni jako taxátor, později jako vedoucí sekce. V roce 1952 nastoupil do Výzkumného ústavu lesního hospodářství a myslivosti ve Strnadlech jako výzkumný pracovník oddělení biochemie lesních dřevin. V roce 1993 odešel do Ústředního a kontrolního zkušebního ústavu zemědělského v Brně, kde na pražském pracovišti spolupracoval na zpracování výsledků stavu lesních půd.

Dosažené výsledky vědecké/badatelské a řídicí činnosti

Zabýval se vlivem imisí na lesní porosty. Zvláštní pozornost věnoval účinkům oxidu sířičitého na hlavní dřeviny. Jeho výsledky byly převzaty Mezinárodním svazem lesnických výzkumných organizací (IUFRO) a podle nich byla zpracována doporučení pro členskou země.

MEZERA Alois

prof. Ing., Dr. techn., DrSc.

* 18. 6. 1911 Chrástiny

† 12. 12. 1994 Praha

Vzdělání

Maturoval na Vyšší lesnické škole v Písku (1931). Absolvoval Lesnický odbor VŠZLI při ČVUT v Praze (1936). Současně studoval na Přírodovědecké fakultě Univerzity Karlovy v Praze. Titul doktora technický věd získal v roce 1947. Hodnost doktora biologických věd získal v roce 1959 na Univerzitě Karlově v Praze. Docentem byl jmenován na LF VŠZ v Praze v roce 1953 a profesorem tamtéž v roce 1961.

Zaměstnání

V roce 1939 nastoupil do velkostatku Plánice. Následně přešel jako taxátor na velkostatek Strážnice, kde se později stal ředitelem a působil tam až do roku 1947. Odtud přešel na Technický ústav Státních lesů a statků do Brandýsa nad Labem, kde zastával místo vedoucího oddělení pro průzkum stanovišť. Jako vedoucí Biologického oddělení ve Výzkumném ústavu lesního hospodářství a myslivosti ve Strnadlech pracoval v letech 1951–1953. Již v této době externě přednášel pěstování lesů na lesnické fakultě v Praze, kam trvale přešel v roce 1953.

Dosažené výsledky vědecké/badatelské a řídicí činnosti

Vytvořil se svými kolegy typologickou klasifikaci našich lesů, která slouží k dlouhodobému lesnickému plánování. Zabýval se typologií, fytoecologií, dendrologií a šlechtěním lesních dřevin.

Další významné aktivity

Byl členem mnoha významných vědeckých institucí, vědeckých rad a komisí. Ve svých publikacích uplatňoval i své kreslířské nadání.

Publikační činnost

Rostliny našich lesů (1952)

Středoevropské nížinné luhy I. a II. (1956, 1958)

Tvorba a ochrana krajiny (1979)

Lesy Klatovského Pošumaví, jejich floristické složky a ekosystémy (1985)

MOTTL Jiří, Ing., CSc.

* 4. 11. 1922 Vlachovo Březí

† prosinec 2012 Uherské Hradiště

Vzdělání

Absolvoval Vysokou školu zemědělského a lesního inženýrství při ČVUT v Praze (1949). Titul kandidáta věd získal v roce 1964.

Zaměstnání

V roce 1951 byl jmenován ředitelem nově založeného Výzkumného ústavu pro pěstování lesů, semenářství a školkařství v Opočně s pověřením tento ústav vybudovat. Zastával současně funkci vedoucího kolektivu pěstování topolů. V roce 1961 přešel do Výzkumné stanice v Uherském Hradišti - Kunovicích, která stejně jako předchozí pracoviště spadala pod Výzkumný ústav lesního hospodářství a myslivosti, a kterou řadu let vedl a setrval zde až do odchodu na zasloužený odpočinek (1987).

Dosažené výsledky vědecké/badatelské a řídicí činnosti

Zabýval se výzkumem, šlechtěním a praktickým pěstováním rychlerostoucích dřevin, zvláště pak topolů.

Další významné aktivity

Vedoucí výzkumné stanice v Opočně, posléze i v Kunovicích.

Publikační činnost

Pěstujeme topoly (1961) – společně s V. Špalkem

Topoly, dřeviny pro ozelenění (1975) – společně se S. Štěrbou

Metodické pokyny pro pěstování osiky (1988) – společně se S. Štěrbou

Topoly a jejich uplatnění v zeleni (1989)

NECHLEBA Alois, prof. Ing.

* 28. 6. 1859 Miletice u Velvar

† 2. 5. 1944 Rakovník

Vzdělání

Maturoval na reálce v Litoměřicích. Lesnictví studoval na polytechnice v Curychu (1883) a na státovědecké fakultě univerzity v Mnichově. Studia doplnil několika cestami po Německu, Itálii, Chorvatsku a Istrii. V roce 1922 získal titul docenta a v roce 1927 titul profesora.

Zaměstnání

V letech 1883–1923 působil na fürstenberském panství Křivoklátském ve funkcích adjunkta až vrchního lesního rady. Od roku 1922 přednášel na Vysoké škole zemědělského a lesního inženýrství při ČVUT v Praze, a to až do roku 1933, kdy odešel do výslužby. V letech 1924–1928 přednášel ochranu lesa také na ukrajinské hospodářské akademii v Poděbradech. Byl spolupracovníkem prof. Komárka v nově založeném Oddělení ochrany lesů (předchůdci Ústavu ochrany lesů).

Dosažené výsledky vědecké/badatelské a řídicí činnosti

Odborně se vyprofiloval zejména v oboru ochrany lesů, svůj zájem však soustředil i na další lesnické disciplíny, jako spravověda, účetnictví apod. Zabýval se ochranou lesů a lesním hospodářstvím z hlediska jeho vztahu k zemědělské výrobě. Zabýval se rovněž lesnickou a mysliveckou historií.

Další významné aktivity

Člen Československé akademie zemědělské, České lesnické jednoty, Ústřední jednoty československého lesnictva, Československé matice lesnické, Československé myslivecké jednoty, Masarykovy akademie práce, Národohospodářského ústavu při české akademii věd a umění a dalších. Pro posluchače pořádal instruktivní exkurze a výklady přímo v lesích na Křivoklátsku. Kromě účasti na založení Výzkumného ústavu pro ochranu lesů se zároveň staral i o Ústav ochrany lesa VŠZLI při ČVUT v Praze.

Publikační činnost

Publikoval mnoho vědeckých i populárních článků v řadě časopisů, věstníků, sborníků, a to jak odborných, tak praktických. Rozsáhlá je i jeho knižní publikační činnost.

Vybrané kapitoly z lesní ochrany (1917)

Ochrana lesů I-III (1923)

Příspěvky k sociologii křivoklátského venkova (1927)

Ochrana a pojištění proti škodám požárním (1927)

Počátky systematisování městských lesů v Čechách (1930)

Pokrok v lesní ochraně za poslední období (1932)

Vztahy lesnictví k zemědělství a příbuzným odvětvím (1936)

NĚMEC Antonín, Ing., Dr. techn.

* 14. 3. 1894 Praha

† 26. 7. 1958 Praha

Vzdělání

Absolvoval Vysokou školu chemického inženýrství v Praze.

Zaměstnání

V letech 1918–1922 působil na Vysoké škole chemického inženýrství v Praze. Poté v letech 1923–1958 prošel na různých pozicích Výzkumné ústavy zemědělské a lesnické v různých fázích jeho transformace.

Dosažené výsledky vědecké/badatelské a řídicí činnosti

Zabýval se degradací lesních půd, vlivem některých hospodářských zásahů (polaření, hrabání steliva), chemickými a fyzikálními vlastnostmi půdy, vlivem monokultur a smíšených porostů na půdu, meliorací půd moučkami basických hornin. Významné jsou studie o výživě sazenic a hnojení v lesních školkách, o působení kouřových plynů na lesní dřeviny a omezení jejich škodlivého vlivu.

Další významné aktivity

Člen Československé zemědělské akademie věd.

Publikační činnost

Biochemie lesních dřevin (1948)

Typy lesních půd (1954)

Meliorace degradovaných lesních půd (1956)

NOVÁK Vladimír, Ing., CSc.

* 24. 4. 1923 Praha

† 14. 6. 2008 Praha

Vzdělání

Vystudoval VŠZLI při ČVUT v Praze. Kandidátskou disertační práci obhájil v roce 1961.

Zaměstnání

Ve Výzkumném ústavu lesního hospodářství a myslivosti pracoval od roku 1951, kterému zůstal věrný až do svého odchodu do důchodu v roce 1988.

Dosažené výsledky vědecké/badatelské a řídicí činnosti

Během své výzkumné činnosti se zaměřil na studium dřevokaza čárkovaného, využití atraktantů proti kůrovcům, kde stál u jejich zrodu, a využití juvenoidů při regulaci lesních hmyzích škůdců. Intenzivně se zabýval používáním insekticidů v ochraně lesa, kde vypracoval novou metodu LD₅₀. Věnoval se také výzkumu predátorů a parazitoidů.

Další významné aktivity

Byl významným popularizátorem ochrany lesů. Krátce zastával funkci vedoucího útvaru ochrany lesů (1959). Pracoval na instruktážních filmech. Byl vyznamenán titulem „Zasloužilý pracovník v LH“. Je autorem obořových norem (lýkožroutu, dřevokaz, klikoroh). Byl garantem několika mezinárodních konferencí. Jeho atlas vyšel v řadě jazykových mutacích v několika zemích (Polsko, Holandsko, NDR, NSR, Sovětský svaz) a získala řadu ocenění v soutěžích o nejkrásnější knihu (1974 – Československo, 1975 – Moskva, 1976 – Lipsko, 1976 – Nice, 1977 – Lipsko).

Publikační činnost

Je autorem více než 50 vědeckých a odborných článků a řady příspěvků ve sbornících z konferencí.

Dřevokaz čárkovaný a boj proti němu (1960)

Atlas hmyzích škůdců (1974) – společně s V. Hrozinkou a B. Starým

NOVÁKOVÁ Eliška Ing. RNDr. DrSc.

* 2. 7. 1921 Šumperk

† 27. 11. 2000 Praha

Vzdělání

Maturovala na francouzském reálném gymnáziu v Praze. Lesnické vzdělání získala na Vysoké škole zemědělského a lesního inženýrství při ČVUT v Praze (1947). Při zaměstnání vystudovala zoologii na Přírodovědecké fakultě Univerzity Karlovy v Praze (1951).

Zaměstnání

V letech 1947–1960 pracovala jako asistentka a vědecká pracovnice na LF ČVUT v Praze. V letech 1961–1962 působila jako vědecká pracovnice ve Výzkumném ústavu lesního hospodářství a myslivosti ve Strnadlech. V letech 1962–1971 pracovala v Ústavu pro tvorbu a ochranu krajiny ČSAV a v letech 1971–1982 v Ústavu krajinné ekologie ČSAV na detašovaném pracovišti v Říčanech-Radošovicích. Po odchodu do důchodu stále působila v Ústavu aplikované ekologie a ekotechniky v Kostelci nad Černými lesy.

Dosažené výsledky vědecké/badatelské a řídicí činnosti

Stala se zakladatelkou školy bioindikace změn v životním prostředí. Zabývala se ekologií obratlovců, zejména lovné zvěře, jejím využitím při bioindikaci a při ekologickém monitoringu změn v krajině.

Další významné aktivity

Zasloužila se o záchranu koní plemene hucul. Byla spoluzakladatelkou a první předsedkyní sdružení přátel přírody TIS. Pracovala jako poradkyně ministra životního prostředí J. Vavrouška. Získala cenu ministra životního prostředí a stříbrnou plaketu G. J. Mendela (1991).

Publikační činnost

Autorka 33 knižních publikací, 120 původních vědeckých prací a 170 odborných a populárně vědeckých článků a studií.

Chov lovné zvěře (1953) – společně s A. Pfeffrem
Chov lesní zvěře (1955) – společně s M. Liškou

NOŽIČKA Josef, PhDr., CSc.

* 5. 3. 1906 Studňany u Jičína

† 15. 8. 1972 Praha – Dolní Počernice

Vzdělání

Po ukončení studia na gymnáziu v Jičíně vystudoval historii a geografii na Filozofické fakultě Univerzity Karlovy v Praze (1930). V roce 1934 složil státní zkoušky Státní školy archivní v Praze.

Zaměstnání

Již při studiích si přivydělával jako kopista Československého zemědělského muzea a Československého státního archivu zemědělského v Praze, kde pak v letech 1931–1951 pracoval jako archivář. V letech 1945–1950 přednášel na Vysoké škole obchodní v Praze o českých hospodářských dějinách. Od roku 1951 pracoval plných 20 let ve Výzkumném ústavu pro lesní výrobu ve Strnadlech, dnešním Výzkumném ústavu lesního hospodářství a myslivosti.

Dosažené výsledky vědecké/badatelské a řídicí činnosti

Pořádal patrimoniální registratury a archivy v řadě měst. Prohlédl více než 450 archivů. Se-stavil metodický návod k vyhledávání archivních pramenů pro historický průzkum lesa.

Další významné aktivity

Pracoval i ve FAO, v historické komisi IUFRO, byl členem Československé akademie zemědělských věd. Z jeho iniciativy byl zpracován unikátní Lesnický a myslivecký atlas. Podílel se na vzniku zemědělsko-lesnických archivů, do kterých sám 120 archivů zachránil.

Publikační činnost

Byl velmi publikačně plodný, soupis jeho díla čítá více než 250 bibliografických záznamů.

Z minulosti slezských lesů (1956)

Přehled vývoje našich lesů (1957)

Jesenický modřín (1962)

Proměny lesů a vývoj lesního hospodářství v Krušnohoří do roku 1848 (1962)

Původní výskyt smrku v českých zemích (1972)

PAJCHL Jan, Ing., CSc.

* 28. 6. 1923 Veselí nad Lužnicí

Vzdělání

Lesnické vzdělání získal na Vysoké škole zemědělského a lesního inženýrství při ČVUT v Praze. Titul kandidáta věd získává v roce 1959.

Zaměstnání

V roce 1952 nastoupil do Výzkumného ústavu lesního hospodářství a myslivosti, výzkumné stanice Uherské Hradiště – Kunovice. Od roku 1959 byl jejím vedoucím. V roce 1960 přechází na výzkumnou stanici v Ústí nad Labem jako inspektor pěstování lesů. V roce 1980 se vrací do Uherského Hradiště – Kunovic, kde působí až do svého odchodu do důchodu.

Dosažené výsledky vědecké/badatelské a řídicí činnosti

Řešil výzkumné úkoly problematiky vlivu imisí na les se zaměřením na výběr domácích odolných dřevin a jejich proveniencí pro extrémní růstové podmínky. Spolupracuje s praxí při realizaci vědeckých poznatků v otázkách vegetativního množení sadebního materiálu a při zachování genofondu ohrožených dřevin.

Publikační činnost

Zakořeňování zelených modřínových řízků (1951)

Vegetativní množení topolů černých (1951)

Pěstování a šlechtění vrb (1954)

PEŘINA Vladimír, doc. Ing., CSc.

* 20. 6. 1927 Bratislava

† 16. 5. 1990 Opočno

Vzdělání

Vystudoval Státní vyšší lesnickou školu v Písku (1948), poté absolvoval Lesnickou fakultu VŠZLI při ČVUT v Praze (1952). V roce 1958 obhájil kandidátskou disertační práci. Docentem na Vysoké škole zemědělské v Praze pro obor zakládání a pěstování lesa byl jmenován v roce 1987.

Zaměstnání

V létě 1942 nastoupil jako praktikant na bývalém arcibiskupském polesí Hutě-Mešnice na území pozdějšího Lesního závodu Jihlava. Když měl v roce 1944 nastoupit na Vyšší lesnickou školu do Písku, byl s ostatními spolužáky nasazen jako lesní dělník v městských lesích. Po dokončení studia (1948) pracoval krátký čas v soukromé taxační kanceláři v Hradci Králové. Po absolvování vysoké školy nastoupil do Výzkumného ústavu pro pěstování lesů, semenářství a školkařství.

Dosažené výsledky vědecké/badatelské a řídicí činnosti

Zabýval se otázkami hospodářských způsobů a obnovy lesa v ekologickém pojetí a problematikou víceúčelového obhospodařování lesů. Otázky kolem lesní imisní kalamity a dlouholetá spolupráce na lesnicko-vodohospodářské a půdoznalecké problematice zaměřily jeho činnost také k lesnickým melioracím, zejména v imisních oblastech.

V letech 1956–1990 zastával funkci vedoucího Výzkumné stanice a útvaru pěstování lesů v Opočně.

Další významné aktivity

Výsledky výzkumných projektů se stávaly podkladem různých pěstebních instrukcí, směrnic či norem. Vykonával rozsáhlou koordináční činnost při řešení úkolů státního plánu i v rámci spolupráce zemí Rady vzájem-

né hospodářské pomoci. Řadu let byl členem ediční komise Státního zemědělského nakladatelství (SZN) pro lesnickou a mysliveckou literaturu. Poskytoval rozsáhlou poradní činnost, zpočátku se podílel na opočenských pěstebních kurzech, později na řadě speciálních kurzů organizovaných ministerstvem. Zajížděl často pomoci při řešení aktuálních problémů přímo na lesní závody. Řadu let byl členem i různých poradních orgánů ministerstva, vědeckých rad a funkcionářem ČSAZ. Lesnickou vědu reprezentoval na konferencích, sympoziích a kongresech doma i v zahraničí. Byl členem komise pro státní závěrečné zkoušky na lesnické fakultě v Brně, školitelem aspirantů a členem komise pro obhajoby kandidátských a doktorských disertačních prací. Inicioval výstavbu nové provozně-laboratorní budovy stanice dokončené v roce 1964.

Inicioval výstavbu nové provozně-laboratorní budovy stanice dokončené v roce 1964.

Publikační činnost

Je autorem celé řady původních vědeckých, odborných i popularizujících článků, kterých doma i v zahraničí publikoval přes 180.

Přeměny borových monokultur na pleistocénních terasách (1960)

Lesní komposty (1963) – společně s R. Peškou

Přirozená obnova lesních porostů (1964) – společně se Z. Kadlusem a V. Jirkovským

Racionalizační způsoby výchovy mladých porostů hlavních hospodářských dřevin (1972) – společně s L. Chroustem

Obnova a pěstování lesních porostů v oblastech postižených průmyslovými imisemi (1984)

Stav a vývoj lesů ČSSR. Komplexní studie (1987) – s kolektivem autorů

PFEFFER Antonín **prof. Ing., RNDr., DrSc. Dr. h. c.**

* 15. 1. 1904 Veselí nad Lužnicí

† 19. 2. 1997 Praha

Vzdělání

Absolvoval Vysokou školu zemědělského a lesního inženýrství při ČVUT v Praze (1926). Ve stejném roce dokončil i studia na Přírodovědecké fakultě Univerzity Karlovy v Praze. V roce 1932 získal doktorát přírodních věd. V roce 1936 se habilitoval a profesorem ochrany lesa na VŠZLI ČVUT v Praze byl jmenován v roce 1938. Čestný doktorát Lesnické a dřevařské fakulty Mendelovy zemědělské a lesnické univerzity v Brně obdržel v roce 1995.

Zaměstnání

Ještě za studií nastupuje v roce 1924 do Ústavu ochrany lesa. V letech 1938–1939 působí na VŠZLI ČVUT v Praze. V období okupace působí jako civilní inženýr u státních lesů. V roce 1945 se jako vedoucí Katedry ochrany lesů vrací zpět na ČVUT, kde působí až do roku 1963. V letech 1963–1971 působí jako ředitel Ústavu pro tvorbu a ochranu krajiny ČSAV v Praze.

Dosažené výsledky vědecké/badatelské a řídicí činnosti

Zabýval se nejenom lesnickou entomologií, ale také problémy ochrany lesa v širším kontextu – biotickými faktory, škodami způsobenými větrem, sněhem, antropogeními faktory, požáry apod. Věnoval se studiu taxonomie, bionomie a systematiky brouků čeledi kůrovcovitých, v čemž se i přes omezené možnosti cestování v tehdejší době stal světově uznávaným odborníkem.

Další významné aktivity

Byl členem Československé zemědělské akademie, členem České entomologické společnosti (v letech 1966–1974 byl jejím místopředsedou a 1975–1985 předsedou), v roce 1927 byl jedním ze zakládajících členů Zoologické společnosti. Dále byl členem Masarykovy akademie práce, kde v letech 1947–1955 zastával funkci generálního tajemníka.

Za jeho celoživotní dílo mu byla v roce 1994 udělena medaile sjezdu taxonomů střední Evropy v Mnichově.

Publikační činnost

Je autorem či spoluautorem více než 200 vědeckých prací a desítek popularizačních článků a 7 knižních publikací. Jeho hlavní díla jsou:

Lesnická zoologie I. a II. (1954) – spoluautor
Kůrovci (1955)

Ochrana lesů (1961)

Životní prostředí (1973) – ve spolupráci se
Z. Madarem

Scolytidae a jádrohlo dovítí Platypodidae
(1989)

Zentral- und westpaläarktische Borken- und
Kernkäfer (1995)

POLANSKÝ Bohuslav **prof. Ing., Dr. techn.**

* 26. 10. 1901 Žďárec u Tišnova

† 9. 9. 1983 Brno

Vzdělání

Absolvoval reálku v Brně a ihned poté nastoupil na Lesnický odbor Vysoké školy zemědělské v Brně, kde dokončil studium v roce 1924. V roce 1928 obhájil titul doktora technických věd. Habilitoval se v roce 1939 a v roce 1946 byl jmenován profesorem pro obor pěstění lesů.

Zaměstnání

V letech 1925–1927 pracoval v technické kanceláři. Poté nastoupil do Ústavu pro pěstění lesů a lesnickou biologii v Brně. V roce 1936 přešel do Banské Štiavnice, kde vedl oddělení Výzkumných ústavů pro pěstební techniku. Záhy jej však opustil a vedl lesní správu v Tišnově (1939–1945). Po jmenování profesorem v roce 1946 nastoupil jako vedoucí Ústavu pěstění lesů na lesnickém odboru VŠZ v Brně.

Dosažené výsledky vědecké/badatelské a řídicí činnosti

Významný odborník v oblasti zakládání a pěstování lesa. Zabýval se možnostmi introdukce cizokrajných dřevin, prováděl fenologická a mikroklimatická pozorování a měření v lesních porostech, hledal cesty a možnosti k omezení a pozdějšímu vyloučení holých sečí – tam kde je to nezbytné navrhuje šíři holin jen do 10 m s ponecháním výstavků. Zdůrazňuje nutnost pěstování smíšených porostů se zastoupením hlavních i vedlejších dřevin jako nutnost preventivní ochrany proti imisím a škůdcům. V lesních školkách navrhoval nové technologické postupy, včetně nových strojů a pomůcek.

Další významné aktivity

Navrhoval různá technická řešení v lesních školkách, nové stroje a pomůcky k přibližování ní dřeva.

Publikační činnost

Publikovat začal již v roce 1928 a pokračoval až do roku 1983. Napsal 17 knižních publikací, příručky, učebnice a několik set odborných článků, reprezentujících především aplikovanou lesnickou dendrologii. Krátké články souborně nazýval Churavění stromů nebo Lesnická zrna.

Pěstění lesů (1947)

Za lepší výchovu lesních porostů (1954)

Pěstění lesů I.-IV. (1966) – s kolektivem autorů

POLENO Zdeněk, prof. Ing., DrSc.

* 30. 4. 1921 Praha

† 23. 9. 2002 Praha

Vzdělání

Vystudoval reálné gymnázium v Praze. Pak odešel studovat lesnictví do Tharandtu v Německu. Studium dokončil na lesnickém odboru VŠZLI při ČVUT v Praze (1947). Habilitoval se v roce 1968, profesorem byl jmenován roku 1995 pro obor pěstování lesů. V roce 2001 obhájil titul doktora věd.

Zaměstnání

Již koncem 40. let pracoval v Ústavu hospodářského zařízení lesů. Do roku 1957 prošel u státních lesů od funkce polesného až po hlavního inženýra. V letech 1957–1967 působil na trutnovské lesnické střední škole. V roce 1967 nastoupil na Ministerstvo lesního a vodního hospodářství, kde do roku 1971 pracoval jako vedoucí lesnického výzkumu. V letech 1971–1975 pracoval ve Vědeckém lesnickém ústavu v Kostelci nad Černými lesy a poté dalších 10 let ve Výzkumném ústavu lesního hospodářství a myslivosti ve Straněch. Po roce 1991 se stává podnikatelem a odborným poradcem; nastupuje na Lesnickou fakultu České zemědělské univerzity, kde působil až do své smrti.

Dosažené výsledky vědecké/badatelské a řídicí činnosti

Byl uznávaným odborníkem ve sféře pěstování lesa, které propagoval během celého svého života. Stavěl na ekologických základech a přinesl tak nový směr do této vědecké disciplíny.

Další významné aktivity

Držitel řady ocenění. Přenos výsledků výzkumu do praxe realizoval i na školním lesním podniku vybudováním speciální exkurzní trasy, kde demonstroval výsledky výzkumu. Byl předsedou redakční rady a hlavním redaktorem dvoudílného Lesnického naučného slovníku (1994–1995).

Publikační činnost

Publikoval více než 60 vědeckých a 50 odborných publikací a několik monografií.

Jeho monumentální dílo Ekologické základy pěstování lesa I.–III vyšlo až po jeho smrti, za přispění jeho mladších kolegů.

Lesy a lesní hospodářství ve světě I.–II. (1990)

Výběr jednotlivých stromů k obnovní těžbě v pasečném lese (1999)

PŘÍHODA Antonín, doc. Ing.

* 2. 11. 1919 Praha

† 7. 12. 2001 Tuchoměřice

Vzdělání

Lesnické vzdělání, přerušené válkou, získal na Vysoké škole zemědělského a lesního inženýrství při ČVUT v Praze (1946). Habilitoval se v roce 1960.

Zaměstnání

Po skončení studií nastoupil do Ústavu zemědělské a lesnické fytopatologie. Po vzniku Lesnické fakulty při ČVUT v Praze (1952) působil na Katedře ochrany lesů. Od roku 1964 působí na Katedře botaniky Agronomické fakulty. Následně pracoval ve Vědeckém lesnickém ústavu v Kostelci nad Černými lesy, Výzkumném ústavu lesního hospodářství ve Zvole (výzkumné stanici v Banské Štiavnici). V letech 1980–1985 působil ve Státním ústavu památkové péče a ochrany přírody. V 80. letech minulého století krátce působil rovněž ve Výzkumném ústavu lesního hospodářství a myslivosti Jiloviště-Strnady a Výzkumném a šlechtitelském ústavu okrasného zahradnictví v Průhoncích.

Dosažené výsledky vědecké/badatelské a řídicí činnosti

Celý život se zabýval ochranou lesa. Byl uznávaným odborníkem na fytopatologii a mykologii.

Další významné aktivity

Jeden z posledních polyhistorů. Měl velký přehled v různých oborech, jak lesnických, tak přírodovědeckých. Pro svou skromnost se příliš neúčastňoval veřejných aktivit v různých společnostech apod.

Publikační činnost

Publikoval řadu vědeckých, odborných i populárně naučných článků v řadě tuzemských i zahraničních periodikách.

Houby a bakterie poškozující dřevo (1953)

Padání semenáčků a hynutí sazenic hnilobou kořenů (1954)

Choroby lesních školek a mlazin (1956)

Choroby modřínu ve školkách (1956)

Choroby lesních porostů a hniloby dřeva (1958)

Lesnická fytopatologie (1959)

Užitá mykologie lesnická (1961)

ŘEHÁK Jaroslav Ing., Dr. techn., CSc.

* 24. 1. 1914 Plzeň

† 8. 1. 2007 Praha

Vzdělání

Vystudoval reálné gymnasium v Plzni (1932) a následně Lesnický odbor VŠZLI při ČVUT (1937). Doktorát technických věd obdržel v roce 1939 a vědecká hodnost kandidáta věd mu byla přiznána v roce 1962.

Zaměstnání

Po studiích pracoval jako lesní asistent Plzeňských městských lesů. Od roku 1941 působil jako vedoucí správy lesních společenstev Zbiroh. V letech 1945–1947 učil na Střední lesnické škole v Trutnově. Poté přešel do Lesnicko-technického ústředí státních lesů v Brandýse nad Labem jako referent pro schvalování hospodářských plánů, a krátce nato se stal vedoucím Odboru lesní ekonomiky Výzkumného ústavu lesního hospodářství a myslivosti, kde byl později vedoucím Laboratoře lesní produkce. Ve Výzkumném ústavu lesního hospodářství a myslivosti působil v letech 1956–1969. V roce 1976 přešel do Vědeckého lesnického ústavu v Kostelci nad Černými lesy.

Dosažené výsledky vědecké/badatelské a řídicí činnosti

Podílel se na vzniku metodiky k výpočtu náhrad škod působených na lesích. Zabýval se sestavováním československých růstových tabulek (spolu s prof. Korfem a prof. Halašem).

Další významné aktivity

Působil jako lesnický expert v Africe. Aktivně se věnoval Boubínskému pralesu, spolupracoval při vydání Naučného slovníku lesnického.

Publikační činnost

Publikoval na 40 vědeckých a odborných prací.

SAMEK Věroslav, Ing., CSc.

* 23. 4. 1925 Staré Těchanovice

† 21. 5. 1991 Praha

Vzdělání

Absolvoval Lesnický odbor VŠZLI při ČVUT v Praze (1949). Kandidátskou práci obhájil v roce 1958. V letech 1961–1962 absolvoval postgraduál studia světového zemědělství a lesnictví se zaměřením na latinskou Ameriku.

Zaměstnání

V letech 1951–1981 pracoval ve Výzkumném ústavu lesního hospodářství a myslivosti ve Strnadlech. Poté přešel do Botanického ústavu ČSAV v Průhonících, kde pracoval až do své smrti.

Dosažené výsledky vědecké/badatelské a řídicí činnosti

Zabýval se biologií lesních dřevin. Významný fytoecnolog. Věnoval se rovněž vlivu imisí na naše lesy. Autor typologického systému společně s A. Mezerou a K. Mrázem.

Další významné aktivity

Člen Komise ochrany lesů, kde inicioval vydání mapy České republiky, na níž bylo znázorněno zatížení lesních komplexů nepříznivými vlivy. V letech 1965–1967 pracoval jako expert na Kubě.

Publikační činnost

Stanovištně typologický přehled lesních rostlinných společenstev (1956) – společně s A. Mezerou a K. Mrázem

Elementos di silvicultura de los bosques latifolios (1969)

SEKERA Jiří, Ing.

* 8. 7. 1904 Mnetěš u Roudnice

† 13. 8. 1981 Praha

Vzdělání

Absolvoval Lesnický odbor VŠZLI při ČVUT v Praze (1928).

Zaměstnání

První přednosta nově vzniklého Referátu pro myslivost (1931). Výzkumný ústav pro myslivost v Praze-Dejvicích a později Výzkumný ústav lesního hospodářství a myslivosti.

Dosažené výsledky vědecké/badatelské a řídicí činnosti

Jedním z realizovaných výzkumných projektů bylo například zpětné vyšlechtění původního českého bažanta, výsledky jeho práce bohužel nebyly využity. Přesto, že svými znalostmi obsáhl celou problematiku myslivosti, věnoval se ve své výzkumné i publikační práci především drobné zvěři a té také věnoval většinu svých monografií.

Další významné aktivity

Angažoval se i v mysliveckém výstavnictví a kromě jiného byl nadaným malířem obrazů s mysliveckou tematikou. Přednášel myslivost na lesnické fakultě v Praze.

Publikační činnost

Byl autorem více než 300 příspěvků v odborném i populárním tisku. Jeho zejména knižní publikace jsou na svou dobu vybaveny jedinečnými fotografiemi a schématy.

Posuzování věku lovné zvěře (1943)

Chov bažantů (1954)

Chov koroptví (1956)

Oceňování a úprava loveckých trofejí (1967)

Česká myslivecká mluva (1972)

SOBOTKA Alois, Ing., CSc.

* 10. 5. 1911 Jaronín u Českého Krumlova

† ???

Vzdělání

Absolvoval Vysokou školu zemědělskou v Brně (1933). Kandidátskou práci obhájil v roce 1961 v oboru zemědělských a lesnických věd.

Zaměstnání

Zkušenosti získával během mnoha zaměstnání, pracoval ve Státních lesích Slovenska, na Ministerstvu zemědělství, v SLS Praha, SLS Nové Hrady, SLS České Budějovice. V roce 1952 nastoupil do Výzkumného ústavu lesního hospodářství a myslivosti ve Strnadlech, kde se v roce 1956 stal vedoucím Oddělení mikrobiologie. V letech 1959–1963 byl ředitelem tohoto ústavu.

Dosažené výsledky vědecké/badatelské a řídicí činnosti

Zabýval se mikrobiologií lesních půd. Ve své době pracoval na dosud neznámých problémech, a to na výzkumu mykorhizy se snahou o zavedení umělé mykorhizace při zalesňování a obnově, a na výzkumu metodiky správného odebírání vzorků v lesních půdách.

Publikační činnost

Autor mnoha vědeckých statí (morfologie půdních mikroorganismů, cytologie lesních dřevin, zejména jejich kořenového systému, kultivace *in vitro*).

SVOBODA Pravdomil prof. Ing., Dr. techn., DrSc.

* 1. 4. 1908 Prostějov

† 16. 3. 1978 Družec

Vzdělání

Gymnázium vystudoval v Příbrami. Absolvoval Lesnický odbor VŠZLI při ČVUT v Praze (1932). Doktorát získal v roce 1934, v roce 1946

získal titul docenta; o dva roky později byl jmenován profesorem.

Zaměstnání

Po roční praxi na Slovensku se stal asistentem ČVUT v Praze na Ústavu dendrologie. V roce 1946 se stal prvním vedoucím Ústavu dendrologie a geobotaniky. Profesor dendrologie a botaniky na Lesnické fakultě Vysoké školy zemědělské v poválečném období (1946–1964). V letech 1964–1972 přednášel na VŠLD ve Zvolenu, v letech 1972–1977 vedoucí pracovník Arboreta Mlýňany. V letech 1964–1967 externí ředitel Botanické zahrady v Průhonících.

Dosažené výsledky vědecké/badatelské a řídicí činnosti

Významný dendrolog a botanik. Zabýval se studiem rodu *Rosa*. Věnoval se intenzivně evoluční dynamice lesních dřevin, stanovení geografických subareálů lesních dřevin (např. u borovice stanovil severní a jižní subpopulaci). Dále se věnoval fytoecologii a šlechtění lesních dřevin. V akademickém roce 1953–1954 byl děkanem Lesnické fakulty VŠZLI při ČVUT v Praze.

Další významné aktivity

V roce 1954 založil Šlechtitelskou stanici Truba a Arboretum a rosarium v Kostelci nad Černými lesy (kde je v současné době shromážděno 1800 taxonů) a Rosarium ve Zvolenu. Věnoval se rovněž historii lesnictví.

Publikační činnost

Podnebí lesních porostů a jeho ovlivňování pěstebními zásahy (1940)

Křivoklátské lesy, dějiny jejich dřevin a porostů (1943)

Lesní typy (1950)

Nauka o lese (1952)

Život lesa (1952)

Lesní dřeviny a jejich porosty (1953–1957)

Šlechtění lesních dřevin I.-II. (1959, 1963)

Fytoecologie (1964)

ŠIKA Antonín, Ing., CSc.

* 17. 4. 1925 Praha

Vzdělání

Absolvoval VŠZLI při ČVUT v Praze (1949). Kandidátskou dizertační práci obhájil v roce 1961.

Zaměstnání

Po ukončení studia nastoupil do lesního provozu na Lesní závod Křivoklát. V roce 1951 přešel do tehdejšího Výzkumného ústavu lesního hospodářství, kde setrval až do svého odchodu do důchodu v roce 1991.

Dosažené výsledky vědecké/badatelské a řídicí činnosti

Věnoval se především problematice rhizologie a introdukci dřevin. Shromáždil bohatý materiál o morfologii a ekologii kořenového systému řady lesních dřevin. Vyhodnotil ekologické nároky některých introdukovaných dřevin v našich podmínkách a zhodnotil jejich produkční schopnosti.

V letech 1960–1962 vedl Výzkumnou stanici v Uherském Hradišti – Kostelanech, kde se věnoval lesnímu semenářství a především pěstování rychlerostoucích dřevin. V letech 1975–1989 byl vedoucím Útvaru biologie a šlechtění lesních dřevin.

Další významné aktivity

Vypracoval řadu prakticky orientovaných směrnic a pokynů. Spolupodílel se na zpracování koncepce zavádění cizokrajných dřevin do našich lesních porostů.

Publikační činnost

Je autorem téměř 40 vědeckých prací a desítek odborných článků a Konferenčních příspěvků.

ŠIMAN Karel, Ing. Dr.

* 23. 2. 1882 Bavorov

† 17. 12. 1957 Písek

Vzdělání

Absolvoval gymnázium v Plzni, následně vystudoval lesnický odbor Hochschule für Bodenkultur ve Vídni.

Zaměstnání

Lesnickou praxi začal na velkostaticích knížete Schwarzenberga, kde také pracoval jako zařizovatel lesů. V letech 1903–1905 vyučoval na lesnické škole v Písku a v letech 1909–1919 na lesnické škole v Jemnici. V roce 1919 byl jmenován přednostou státní lesní služby dohlédací či státní lesní inspekce v ČSR s titulem ministerského rady. Od roku 1923 zastával pozici generálního ředitele Státních lesů a statků. V roce 1939 byl předčasně penzionován.

Dosažené výsledky vědecké/badatelské a řídicí činnosti

Organizátor lesnického školství a výzkumnictví, odborný spisovatel a průkopník lesnické a myslivecké terminologie. Již v letech 1916–1917 se zabýval možností zřídit lesnické výzkumnictví jako samostatnou složku a po zřízení Státních výzkumných ústavů lesnických se aktivně podílel na jejich organizaci a programu, po řadu let i jako jejich inspektor. Další zásluhy Šimanovy jsou na poli lesnické politiky, stejně jako na zpracování nového lesního zákona v samostatné ČSR. Podílel se na pozemkové reformě velké části lesů, v nichž zintenzivnil hospodaření, vhodně investoval do dřevozpracujícího průmyslu při využití nevhodnějších dopravních prostředků. Staral se i o reorganizaci a vybudování středního i vysokého lesnického školství. Jako zkušený praktik a pedagog byl pověřen funkcí ústředního inspektora středních lesnických škol.

Další významné aktivity

Byl zakladatelem Československé akademie zemědělské. Zasloužil se o založení nakladatelství Matice lesnické, věnoval se spolkové činnosti – spoluzakládal Jednotu českých lesníků zemí Koruny české (1907), předsedou pracovního výboru Spolku lesnického muzea při

Československém zemědělském muzeu a dalších. Od roku 1922 byl redaktorem Lesnické práce. Byl i náruživým myslivcem. Velkou pozornost věnoval myslivecké mluvě a lesnické terminologii.

Publikační činnost

Zvelebení lesního hospodářství
v Československé republice (1919)
Lesnické a myslivecké názvosloví (1942)
Česká mluva myslivecká (1946)
Malá encyklopedie lesnictví. Stručný přehled
lesnictví pro praxi II. (1948)

ŠINDELÁŘ Jiří, Ing., CSc.

* 27. 2. 1919 Běstvína

† 23. 2. 2009 Praha

Vzdělání

Absolvoval Vyšší lesnickou školu v Písku. Vysokoškolská studia zahájil na VŠZ v Brně a dokončil je na Lesnickém odboru na VŠZLI při ČVUT v Praze (1946). Kandidátskou práci obhájil v roce 1966.

Zaměstnání

Po studiu zastával v lesním provozu řadu významných hospodářských funkcí na ředitelství Státních lesů a Ministerstvu lesů a dřevařského průmyslu nebo na Krajské správě lesů. V roce 1957 nastoupil do Výzkumného ústavu lesního hospodářství a myslivosti, kterému již zůstal věren až do konce své profesní dráhy.

Dosažené výsledky vědecké/badatelské a řídicí činnosti

Zabýval se šlechtěním lesních dřevin, provenienčním výzkumem a záchranou a reprodukci genových zdrojů.

Další významné aktivity

Koordinátor mezinárodních projektů v rámci IUFRO. Cílevědomě přenášel výsledky výzkumu do praxe.

Publikační činnost

Autor nepřeborného množství vědeckých a odborných publikací (téměř 800).

Kritéria pro selekci výběrových stromů hlavních jehličnatých dřevin (1969)

Results of hybridization within the genus Larix with emphasis on interspecific hybrids (1988)

Rámcové projekty k realizaci opatření k záchraně a reprodukci genofondu lesních dřevin (1989)

Výhledový plán semenářských zdrojů – uznané porosty kategorie A, B (1989)

Zásady pro další zakládání a výchovu semenných porostů (1991)

Základní principy šlechtitelských programů pro hospodářsky významné lesní dřeviny jehličnaté (1992)

K některým aktuálním problémům pěstování douglasky tisolisté (orientační studie) (2004) – společně s F. Beranem

ŠTAUD Václav, Ing., CSc.

* 27. 8. 1914 Pomezí u Poličky

† 12. 9. 1995 Křtiny

Vzdělání

V roce 1936 se zapsal na VŠZ v Brně na Lesnický odbor, studia dokončil až po válce. V roce 1970 získal na Lesnické fakultě VŠZ v Brně vědeckou hodnost kandidáta věd.

Zaměstnání

Získal praxi na školních lesních statcích, kde se setkal s provozně-technologickými problémy v těžbě, soustředování a odvozu dříví. Roku 1950 byl pověřen zřízením výzkumného pracoviště lesnické mechanizace v Adamově (školní statek lesnického odboru VŠZ v Brně). Toto pracoviště se přemísťovalo, později bylo povýšeno na výzkumnou stanici, až nakonec zakotvilo v nových objektech ve Křtinách u Brna a organizačně přešlo v roce 1957 pod Výzkumný ústav lesního hospodářství a myslivosti.

vosti ve Strnadech. Byl vedoucí Oddělení lesní techniky od jejího založení až do roku 1975.

Dosažené výsledky vědecké/badatelské a řídicí činnosti

S jeho jménem bude vždy spojen historický vstup zemědělských traktorů do lesa a jejich nasazení při soustředování dříví v jemných způsobech hospodaření, v promyšleném technologickém systému založeném na rozčlenění a zpřístupnění porostů soustavou přibližovacích linek, na lanovém vyklizování dříví z nitra porostu a na využívání souboru ochranných opatření vůči zůstávajícímu porostu. Stál i na počátku ekologicky čistého lanovkového soustředování dříví, výrazně ovlivnil počátky mechanizace v lesních školkách a při zalesňování. Pod jeho vedením vznikl dodnes s menšími úpravami využívaný zalesňovací stroj pro řadovou (rýhovou) výsadbu sazenic.

Další významné aktivity

Byl členem mnoha komisí, vědeckých rad a pracovních skupin. Udržoval úzkou spolupráci s Lesnickou fakultou VŠZ v Brně.

Publikační činnost

Je autorem a spoluautorem řady vědeckých, odborných a odborně popularizačních prací a také řady patentů.

Přibližování dříví traktory (1954) – společně s J. Holkem

Technologická typizace a příprava pracovišť na úseku soustředování dříví (1963) – spoluautor

Metody studia výrobního procesu. O základech a praktickém použití pracovních studií ve výrobních provozech (1966)

Umělá obnova lesa. Technika a technologie (1983)

TICHÝ Alois, prof. Ing., Dr. techn.

* 1. 6. 1879 Hrubčice

† 31. 1. 1958 Brno

Vzdělání

Vystudoval Českou vysokou školu technickou v Brně, obor stavební inženýrství a současně i obor zeměměřičství. Mimořádným profesorem byl jmenován v roce 1921, řádným profesorem pak v roce 1927.

Zaměstnání

Od roku 1906 profesor matematicko-technických předmětů Zemské střední hospodářské školy v Přerově. Během I. světové války působil ve Vojenském zeměpisném ústavu ve Vídni jako vedoucí triangulátor. Od založení Vysoké školy zemědělské v Brně napřed jako docent, potom profesor vyučující geodézii. Byl prvním vedoucím Geodetické a fotogrammetrické stanice při Ústavu lesnické ekonomiky v Brně, kde působil i v průběhu II. světové války.

Dosažené výsledky vědecké/badatelské a řídicí činnosti

Zasloužil se o rozvoj fotogrammetrie; od roku 1924 přednášena jako samostatná disciplína na odboru lesního inženýrství VŠZ v Brně. Zabýval se vyrovnáním zejména souřadnic trigonometrických bodů na základě staticko-mechanickém. Byl děkanem Lesnické fakulty a v letech 1934–1935 rektorem VŠZ v Brně.

Další významné aktivity

Člen Československé akademie zemědělské, Moravské přírodovědecké společnosti aj. Patřil mezi významné spoluzakladatele lesnické fakulty v Brně. Roku 1926 byla na jeho popud zřízena Státní výzkumná stanice lesnické geodesie a fotogrammetrie, jíž byl přednostou a provedl v letech 1926–1927 první soustavné letecké fotografování adamovských lesů.

Publikační činnost

Napsal 9 učebnic a více než 60 odborných a vědeckých prací.

Praktická geometrie hospodářská (1912)

Základy trigonometrie (1912)

Hospodářské stavitelství (1926)

VINCENT Gustav doc. Ing., Dr. techn., DrSc.

* 21. 4. 1900

† 26. 9. 1975 Nizozemí

Vzdělání

V roce 1922 absolvoval Lesnickou fakultu Vysoké školy zemědělské v Brně, kde pak studoval i chemické inženýrství. Následně ještě studoval fyziologii rostlin na přírodovědecké fakultě ve Štrasburgu.

Zaměstnání

Pracoval v Ústavu experimentální botaniky ČSAV, v letech 1952–1960 ve výzkumné stanici Výzkumného ústavu lesního hospodářství a myslivosti v Kostelanech. Přednášel na lesnických fakultách ve Švédsku, Vídni, Hannoveru i na Vysoké škole zemědělské v Brně.

Dosažené výsledky vědecké/badatelské a řídicí činnosti

Patří k zakladatelům moderního lesního semenářství a k průkopníkům v genetice a šlechtění lesních dřevin u nás. Jeho první vědecké práce vycházely z potřeby sledování původu lesního osiva. Nápravu porostů založených nevhodným sadebním materiálem řešil návrhem na evidenci původu lesního osiva a sazenic. Svou prací přispěl k vědecky podloženému způsobu hospodaření v lesích a jejich obhospodařování blízkému přírodě a jejím zákonům. Zabýval se také genetikou a šlechtěním lesních dřevin. Po válce se zaměřil na výzkum topolů pro pěstební praxi, a sice na euroamerické druhy pro jejich rychlý růst a produkci.

Další významné aktivity

Podle jeho návrhu byly již v roce 1927 schváleny Směrnice pro uznávání lesních porostů, které se staly podkladem norem lesního semenářství. Založil v ČSR množství pokusných provenienčních ploch, jejichž zhodnocení umožnilo záměrný výběr ekotypů dřevin pro rozdílné oblasti. V roce 1956 založil na tehdejší Lesní závodě Vizovice první pokusnou výsadbu roubovanců modřínu ve sponu 4 × 4 m na ploše 0,86 ha. Vedoucí Laboratoře pro

kontrolu semenářských metod, od roku 1937 přednosta Ústavu pro pěstění lesů.

Publikační činnost

Je autorem 18 publikací a téměř 100 vědeckých sdělení publikovaných u nás i v zahraničí.

Evidence lesních semen a sazenic
v československé republice (1927)

Rozbory šišek jehličnanů a jejich semen (1930,
1931)

Lesní semenářství v pěstební technice (1940)

Holzartenwahl in der Waldbautechnik (1942)

Volba dřevin v pěstební technice (1942)

Rychle rostoucí dřeviny v lesích střední
Evropy (1946)

Topoly – dřeviny budoucnosti (1946)

Zakládáme lesní školky (1948) – společně
s V. Špalkem

Topoly, jejich pěstování a dřevní produkce
(1954)

Výběr a šlechtění v lesním hospodářství (1962)

Lesní semenářství (1965)

WEINGARTEL Václav doc. Ing., Dr. techn.

* 23. 4. 1910 Plzeň

† 23. 9. 1982 Praha

Vzdělání

Vystudoval Lesnický obor VŠZLI při ČVUT v Praze (1923). V roce 1928 získal doktorát technických věd na ČVUT, kde se v roce 1934 habilitoval pro obor ekonomických věd.

Zaměstnání

Od roku 1924 působil jako asistent Ústavu hospodářské úpravy lesů, od roku 1934 jako docent. Od roku 1933 byl komisařem Ústavu lesnické politiky a spravovedy v Praze. V letech 1961–1965 pracoval jako cizinecký informátor a průvodce v Židovském muzeu v Praze.

Dosažené výsledky vědecké/badatelské a řídicí činnosti

Studoval minimalizaci dopadů hospodářské krize na lesní hospodářství. Ve své badatelsko-literární činnosti se nezastavil ani před etnografickými otázkami. Historické zaměření prokazují i jeho práce o vývoji lesní těžby, odbytu a zpeněžení dřeva a elaboráty vztahující se k vývoji a ochraně životního prostředí v oblasti Prahy, Ostravy a Košic.

Další významné aktivity

Patřil mezi stálé spolupracovníky Zemědělského muzea, jemuž předal pro sbírku písemných dokladů svůj bohatý archiv.

Publikační činnost

Výnosovost v lesním hospodářství. Příspěvek k lesní ekonomice (1932)

Stavby ze dřeva (1936)

Podstata pravovědy v lesnictví a její význam pro praxi (1936)

Devět kursů pro zlepšení práce v lese (1939)

Příručka k práci dřevorubce (1940)

Technická příručka pro dřevorubce i lesníky (1945, 1947)

Stručné základy lesnické ekonomiky zvláště spravovědy (1946)

ZAKOPAL Vladimír, Ing., CSc.

* 14. 8. 1912 Hudlice

† 18. 1. 2000 Hořice

Vzdělání

V roce 1936 absolvoval Lesnickou fakultu Vysoké školy zemědělské v Brně. V roce 1959 obhájil na lesnické fakultě v Brně kandidátskou práci.

Zaměstnání

V roce 1939 byl přijat na lesní velkostatek Colloredo-Mansfelda v Opočně, kde nastoupil do taxační kanceláře. Od roku 1941 zastával funkci vedoucího polesí Skalka. Zde pod od-

borným dohledem lesního rady Hugo Koniasa se z něho stal zanícený realizátor a propagátor výběrného hospodaření. V roce 1947 odešel na Školní lesní závod v Brně vykonávat funkci přednosty lesní správy Bílovice. V roce 1948 se z politických důvodů vrátil zpět do Opočna. Zde spolupracoval s Hugo Koniasem a byl jmenován jeho zástupcem. Od roku 1951 pracoval ve výzkumné stanici v Opočně, na pracovišti Dřevíč na Křivoklátsku. Po návratu na opočenskou stanici v roce 1957 pokračoval ve studiu a realizaci převodů hospodářství pasečného na výběrné. Do výslužby odešel v roce 1972.

Dosažené výsledky vědecké/badatelské a řídicí činnosti

Prosazoval přírodě blízké způsoby hospodaření, zejména hospodářství výběrné. Výsledky se zalesňováním silně zamučených holin s použitím přípravných dřevin byly příznivě přijaty domácí i zahraniční lesnickou veřejností. S nárůstem zájmu o přírodě blízké hospodaření se zvýšila aktuálnost poznatků o převodech stávající lesních porostů.

Další významné aktivity

Podílel se na rozvoji pěstování lesů na Opočensku. Spolupracoval na organizaci pěstebních kurzů pro pracovníky lesního provozu. Lesnická veřejnost ho znala právě z těchto pěstebních kurzů a také z rozsáhlé poradenské činnosti v rámci celé republiky. Byl aktivní také v řadě společenských organizací.

Publikační činnost

Dosažené výsledky publikoval ve 43 pracích.

Poznatky získané realizací Koniasova pěstebního směru na Opočně (1981)

ZLATNÍK Alois **prof. Ing., RNDr., DrSc.**

* 9. 11. 1902 Dvůr Králové nad Labem

† 30. 6. 1979 Brno

Vzdělání

Vystudoval Přírodovědeckou fakultu Univerzity Karlovy v Praze (1925). Krátce studoval ve Švýcarsku a Francii. Během svého zaměstnání na Vysoké škole zemědělské v Brně si rozšířil vzdělání studiem lesního inženýrství. Po válce byl jmenován profesorem.

Zaměstnání

V letech 1928–1931 pracoval na Lesnickém oddělení Vysoké školy zemědělské v Brně jako vědecký pracovník a pedagog Dendrologického ústavu. Od roku 1931 pracoval také v Ústavu pěstování lesů a v Oddělení lesnické ekonomiky Ústavu lesní produkce. Po válce vedl také Katedru botaniky a fytoecologie. Na fakultě působil až do roku 1971. V letech 1956–1971 byl současně také ředitelem Vědecké laboratoře biogeocenologie a typologie lesa na VŠZ v Brně. V období II. světové války byl pracovníkem Ústavu ochrany lesů a myslivosti.

Dosažené výsledky vědecké/badatelské a řídicí činnosti

Zabýval se geobotanikou, geobiocenologií, taxonomií rostlin, fytoecologií a biogeocenologickou typologií lesů. Zakladatel brněnské typologické školy. Podklady získal během četných cest po Podkarpatské Rusi a na Slovensku, posléze i na Moravě a ve Slezsku. Po válce působil jako děkan Lesnické fakulty VŠZ v Brně.

Další významné aktivity

Mezinárodně uznávaného vědce lze považovat za zakladatele mnoha lesnických disciplín v Československu. Zabýval se ochranou přírody a navrhl síť chráněných území pro Beskydy, Slovensko a Podkarpatskou Rus. Z jeho popudu bylo na Školním lesním podniku Masarykův les vyčleněno 800 ha pro přírodní vývoj. Byl místopředsedou Botanické spo-

lečnosti při ČSAV, členem Svazu na ochranu přírody a domoviny na Moravě a ve Slezsku. A posledním místopředsedou TISu před jeho zrušením.

Publikační činnost

Lesnická botanika (1951) – společně s A. Vězdou

Dendrologie (1952)

Ekologie a geografie rostlin I (1952)

Fytoecologie lesa I (1963)

Květiny a hory (1966) společně s A. Kavinou

Lesnická botanika speciální (1970) – jako spoluautor

Základy ekologie (1973) – jako spoluautor

Lesnická fytoecologie (1978)

Další významné osobnosti

ADÁMEK Ivo, Ing., CSc.

(* 24. 4. 1930 – † 23. 7. 1990)

lesnická mechanizace

ADAMIČKA Miloš, Ing.

(* 25. 11. 1872 – † 25. 11. 1946)

biologie lesa

BALABÁN Karel, prof. Ing., Dr. techn., DrSc.

(* 24. 12. 1904 – † 11. 12. 1975)

botanika, myslivost

BĚLE Josef, Ing., CSc.

(* 1. 6. 1934)

ekologie lesa

BLUĐOVSKÝ Zdeněk, doc. Ing., DrSc.

(* 15. 10. 1928 – † 9. 7. 2006)

lesnická ekonomie a politika

BUMERL Milan, prof. Ing., DrSc.

(* 26. 8. 1921 – † 16. 3. 1986)

lesní těžba

ČERVINKOVÁ Hana, Ing., CSc.

(* 28. 1. 1931 – † ???)

ochrana lesa, lesnická fytopatologie

DAŇHA Josef, prom. biol., Ing.

(* 16. 4. 1897 – † 12. 7. 1983)

hospodářská úprava lesa, dokumentarista

DUDA Josef, Ing.

(* 3. 3. 1883 – † 8. 7. 1945)

pěstování lesa

FANTA Bohuslav, Ing., CSc.

(* 15. 8. 1926 – † 26. 11. 1996)

myslivost

FANTA Josef, prof. Ing., CSc.

(* 3. 7. 1931)

ekologie lesa

FERDA Jaroslav, Ing., CSc.

(* 2. 6. 1925 – † ???)

rašelinářský a meliorační odborník

FIŠER Zdeněk, Ing.

(* 2. 2. 1927 – † 10. 6. 2004)

myslivost

GREGOR František, Ing., Dr. techn., Dr. h. c.

(* 7. 10. 1926)

ochrana lesa, entomologie

HANUŠ Václav, Ing.

(* 21. 3. 1927 – † 27. 10. 2001)

myslivost

CHLEBEK Alois, Ing.

(* 1934)

ekologie lesa

CHROUST Luděk, Ing., CSc.

(* 22. 2. 1928)

pěstování lesa

JAŘABÁČ Milan, Ing., CSc.

(* 12. 7. 1930)

ekologie lesa

JINDRA Jan, Ing., CSc.

(* 8. 5. 1922 – † 24. 3. 1979)

lesní těžba, mechanizace

KOHOUT Rudolf, Ing., CSc.

(* 192? – † ???)

ekologie lesa

KOLUBAJIV Sergej (Serhij), Ing.

(* 22. 7. 1896 – † ? . 3. 1973)

ochrana lesa

KOTRLÝ Alois, Ing., CSc.

(* 19. 7. 1913 – † 8. 4. 2003)

myslivost, parazitologie

LANGKRAMER Otakar, Ing., CSc.

(* 5. 4. 1915 – † 1976)

mikrobiologie, pedologie

LEDINSKÝ Jiří, Ing., CSc.

(* ???)

ekologie lesa

LEPORSKÝ Alexandr, prof. Ing., Dr. techn.

(* 11. 2. 1893 – † ???)

dendrometrie a statistické metody v lesnictví

LEttl Aleš, RNDr. PhMr., CSc.
(* ??? – † 2. 12. 2011)
ekologie lesa

LHOTSký Jiří, Ing., DrSc.
(* 10. 2. 1927)
lesotechnické meliorace

LOCHMAN Josef, Ing., CSc.
(* 5. 5. 1927 – † 18. 3. 1990)
myslivost

LOCHMAN Václav, Ing., CSc.
(* 28. 7. 1938)
ekologie lesa

MENTBERGER Jaroslav, Ing.
(* 2. 12. 1930)
ochrana lesa

MOTTL Stanislav, RNDr., CSc.
(* 4. 5. 1930)
myslivost

MRÁČEK Zdeněk, Ing., DrSc.
(* 4. 11. 1919 – † 15. 6. 2011)
pěstování lesa, lesnická ekologie

MRÁZ Karel, Ing., DrSc.
(* ? . 10. 1926)
lesnická ekologie

MRKVA Radomír, prof. Ing., CSc.
(* 3. 9. 1934)
ochrana lesa

NOVOTNÝ Milan, Ing., CSc.
(* 13. 3. 1927 – † ???)
lesnická ekonomika

PAGAČ Mojmir
(* 17. 12. 1926 – † ???)
informatika, dokumentarista, historik,
překladatel

PAŘEZ Jan, Ing., CSc.
(* 7. 8. 1927)
pěstování lesa, hospodářská úprava lesa

PAŠEK Vladislav, RNDr.
(* 22. 8. 1926 – † 7. 11. 1954)
ochrana lesa

PÁV Jaromír, MVDr.
(* 24. 3. 1923 – † 11. 12. 2011)
myslivost

POHOŘELÝ Miloň, Ing., CSc.
(* 12. 7. 1926 – † ???)
lesnická ekonomika, politika a informatika

ŘÍBAL Miloslav
(* 8. 12. 1927 – † 27. 6. 2000)
myslivost

SEMIZOROVÁ Irina, Ing., CSc.
(* 10. 9. 1933)
myslivost

SCHLAGHAMERSKÝ Adolf, doc., Ing., CSc.
(* 18. 8. 1930)

SKÝPALA Jiří, Ing., CSc.
(* 24. 4. 1930 – † 2. 9. 1989)

STOLINA Miroslav, prof. Ing., DrSc. Dr. h. c.
(* 13. 1. 1923 – † 28. 11. 2004)
ochrana lesa

ŠKAPA Miroslav, Ing.
(* 24. 3. 1933 – † 4. 4. 1985)
lesní těžba a mechanizace

ŠROT Miroslav, Ing., CSc.
(* 15. 7. 1927)
ochrana lesa

ŠVENDA Alois, Ing., CSc.
(* 29. 4. 1929)
lesnická technika

TEODOSIEV Konstantin, Ing.
(* 8. 5. 1890 – † ???)
hrazení bystřin

TESAŘ Vladimír, prof. Ing., DrSc.
(* 13. 7. 1933)
pěstování lesa

TICHÝ Václav, Ing., CSc.
(* 19. 6. 1928 – † 5. 3. 2007)
ochrana lesa

UROŠEVIČ Bronislav, Ing., DrSc.
(* 1. 6. 1921 – † 6. 2. 1982)
ochrana lesa

VÁLKOVÁ Olga, Ing., CSc.
(* 22. 8. 1932 – † ???)
ochrana lesa

VELEK Jiří, Ing., CSc.
(* 5. 3. 1930 – † 1979)
myslivost

VINŠ Bohuslav, Ing., CSc.
(* 7. 10. 1928 – † 24. 7. 2016)
dendrochronologie

VOLF Bohumil, Ing.
(* 19. 5. 1939)
myslivost

ZACHAR Dušan, prof. Ing., DrSc.
(* 6. 5. 1926)
lesnické meliorace

ZÁRUBA Ctibor, Ing.
(* 14. 10. 1927 – † 13. 1. 2016)
hospodářská úprava lesa, ochrana lesa,
ekologie lesa

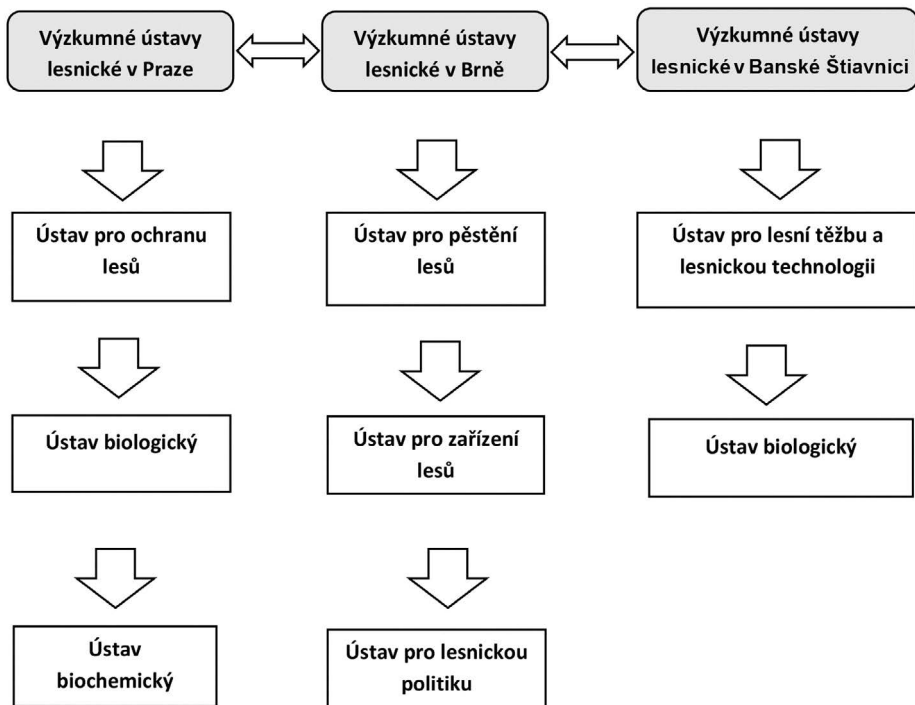
ZAVADIL Zdeněk, Ing., CSc.
(* 24. 4. 1921 – † 30. 9. 2004)
biologie lesních dřevin

ZELENÝ Václav, Ing., CSc.
(* 28. 9. 1914 – † 7. 6. 1999)
hydrologie, ekologie lesa

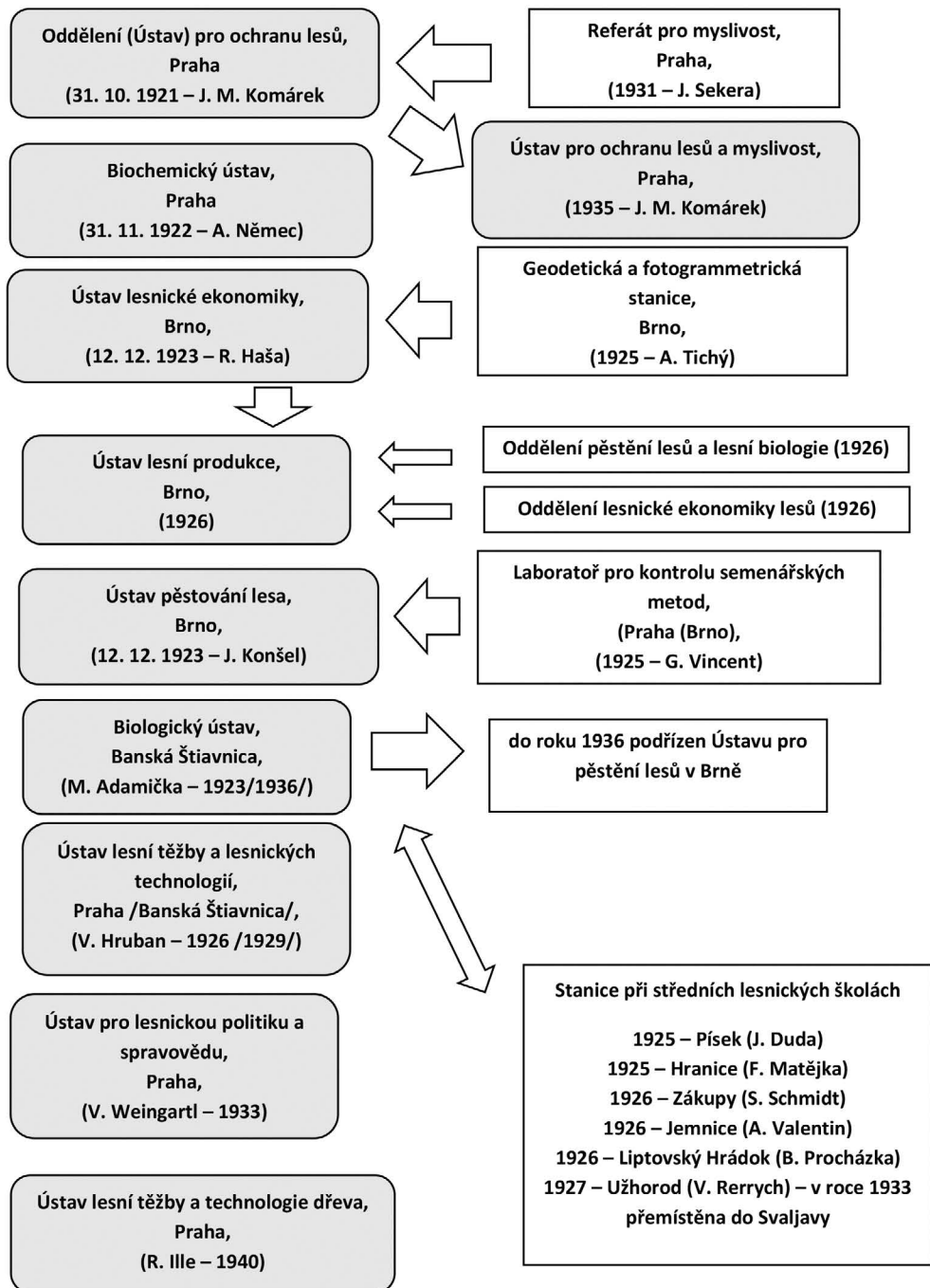
Použitá literatura

- Cikánková J., Klán R., Zahradník P. a kol., 2001: 80 let lesnického výzkumu v českých zemích. Jíloviště-Strnady: Výzkumný ústav lesního hospodářství a myslivosti, 72 str.
- Frič J. a kol., 1958: Velké vzory našeho lesnictví. Praha: Československá akademie zemědělských věd, 276 str.
- Jurásek A., Novák J. & Slodičák M. (eds.), 2001: 50 let pěstebního výzkum v Opočně. Jíloviště-Strnady: Výzkumný ústav lesního hospodářství a myslivosti, 232 str.
- Konôpka J., Varínský J., Zúbrik M. a kol., 2013: Lesnícky výskumný ústav Zvolen. História a súčasnosť. Zvolen: Národné lesnícke centrum – Lesnícky výskumný ústav Zvolen: 216 str.
- Mihulka S. (ed.), 2004: Československá akademie zemědělská a její nástupnické organizace 1924–2004. Praha: Česká akademie zemědělských věd, 205 str.
- Pinc J. a kol., 2003: Přehled historie lesnického školství v Čechách a na Moravě. Písek: Sdružení absolventů a přátel lesnických škol píseckých, 120 str.
- Roček I., 2009: Historie pražské lesnické fakulty. Praha: Lesnická fakulta ČZU Praha, 166 str.
- Roček I., Gross J. a kol., 2002: Pražská lesnická fakulta. Praha: Lesnická fakulta ČZU, 176 str.
- Sovka P. a kol., 1996: 100 let Střední lesnické školy v Hranicích. Lipník nad Bečvou, 288 str.
- Václav E. (ed.), 2007: Přínos českých lesníků v poznání a rozvoji světového tropického a subtropického lesnictví. Praha: Fakulta lesnická a environmentální ČZU, 96 str.
- Vančura K. (ed.), 1991: 70 years of forest research in Czech Republic. Jíloviště-Strnady: Výzkumný ústav lesního hospodářství a myslivosti, 147 str.
- Vančura K., 2011: Lesnický výzkum v České republice. Autor vlastním nákladem, 144 str.
- Vančura K. & Bíba M., 1996: 75 let lesnického výzkumu v České republice. Jíloviště-Strnady: Výzkumný ústav lesního hospodářství a myslivosti, 130 str.
- Dále byly využity medailonky k životním výročím, publikovaných v Lesnické práci různými autory a seriál Lesnická výročí, který v letech 1998–2003 publikoval J. Uhlíř v Lesnické práci a v neposlední řadě i řada podkladů z webových stránek různých organizací. Mé díky patří PhDr. J. Uhlířovi za řadu cenných připomínek při konzultacích.

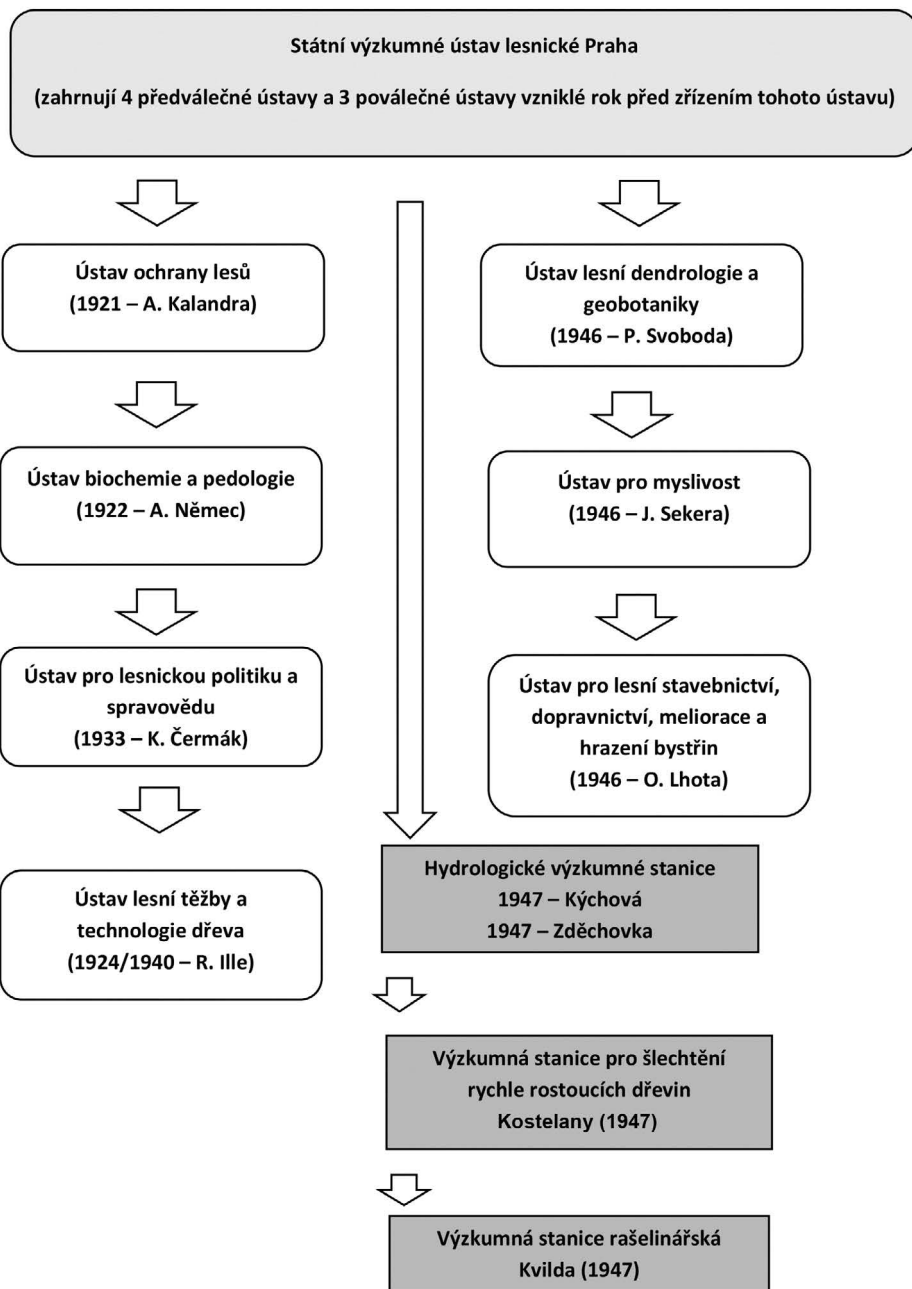
Přílohy



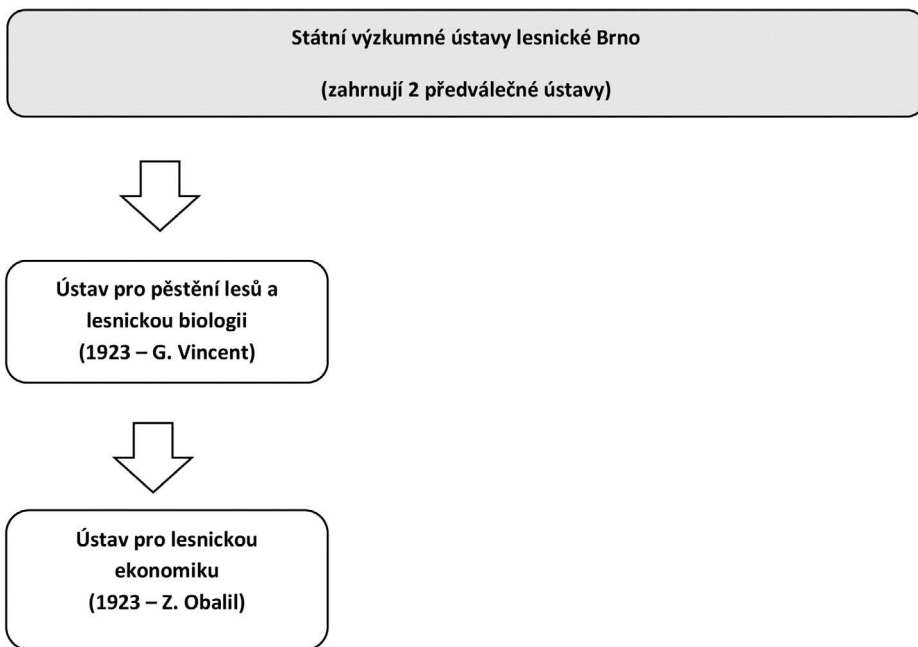
Obr. 1: Modifikovaná koncepce K. Šimana na zřízení lesnického výzkumu v ČSR (1923)



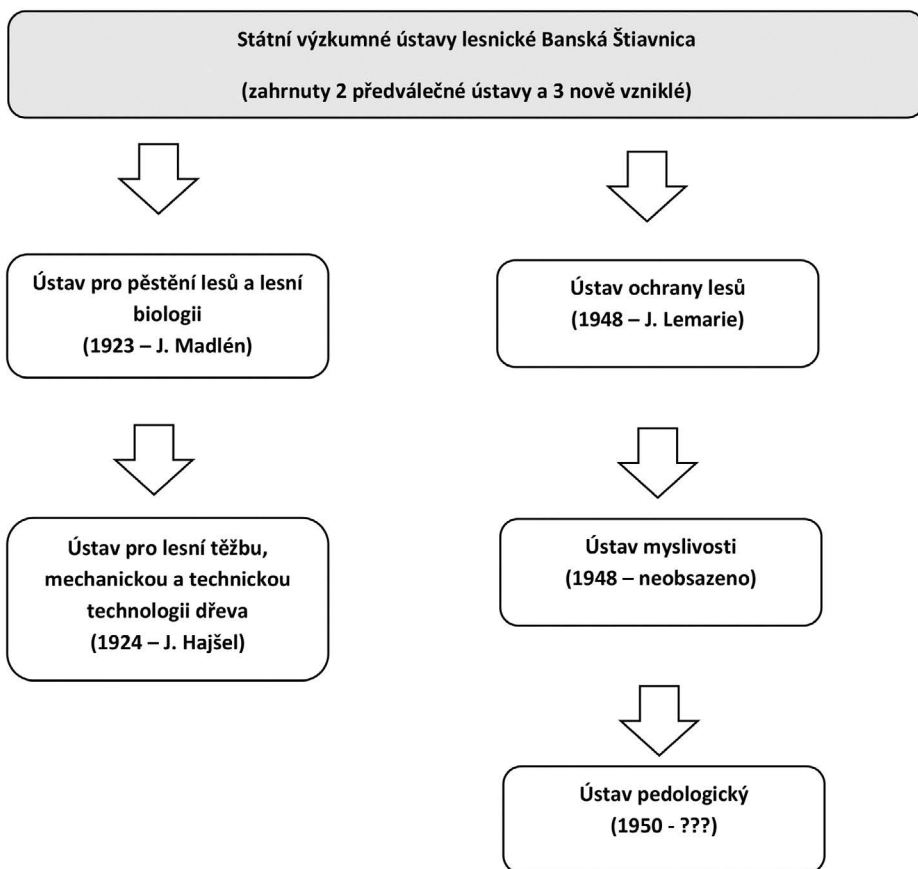
Obr. 2: Realizace koncepce K. Šimana – předválečné a válečné období



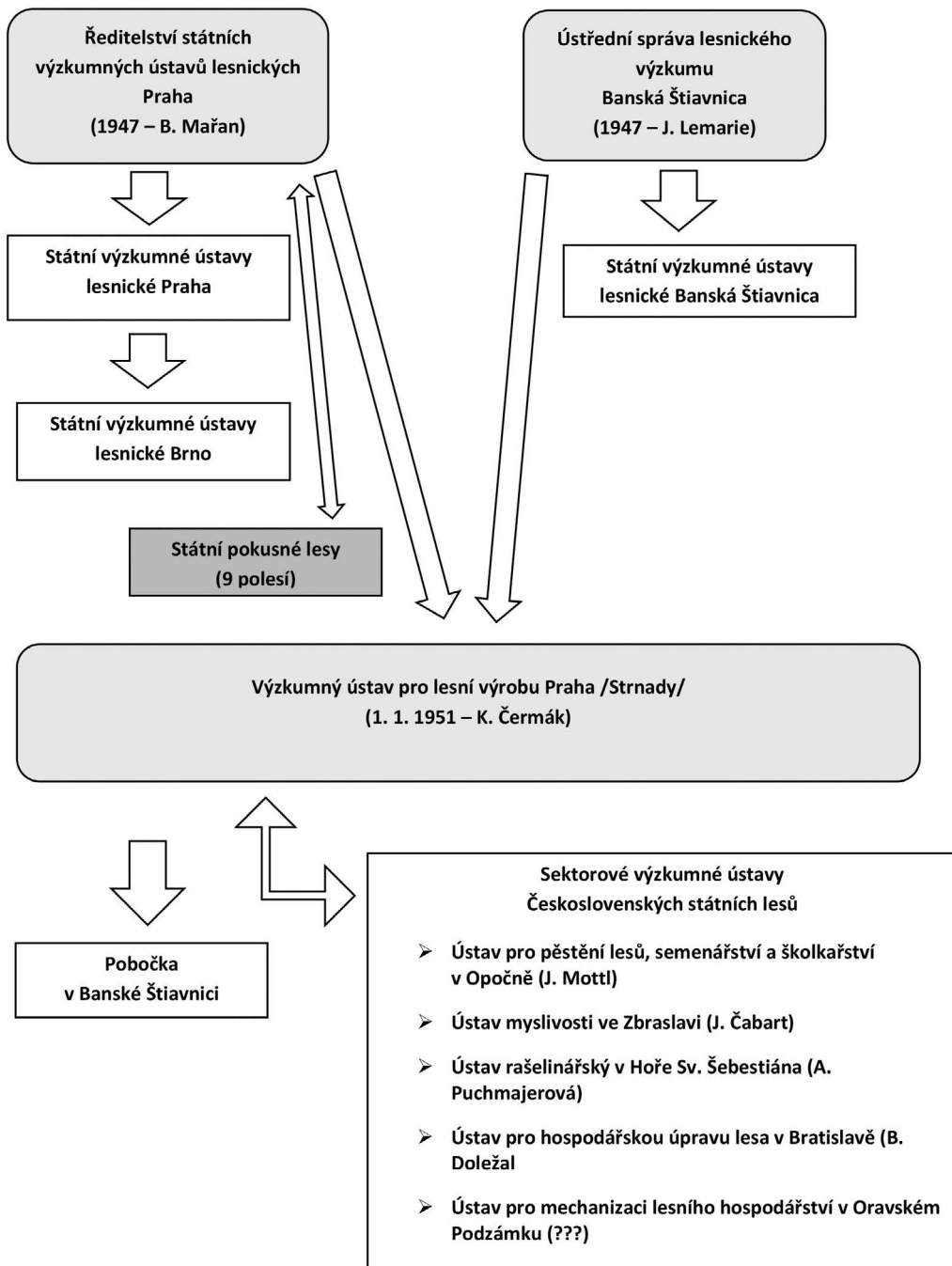
Obr. 3a: Dokončení realizace koncepce K. Šimana a nové směry – poválečné období – SVLÚ Praha



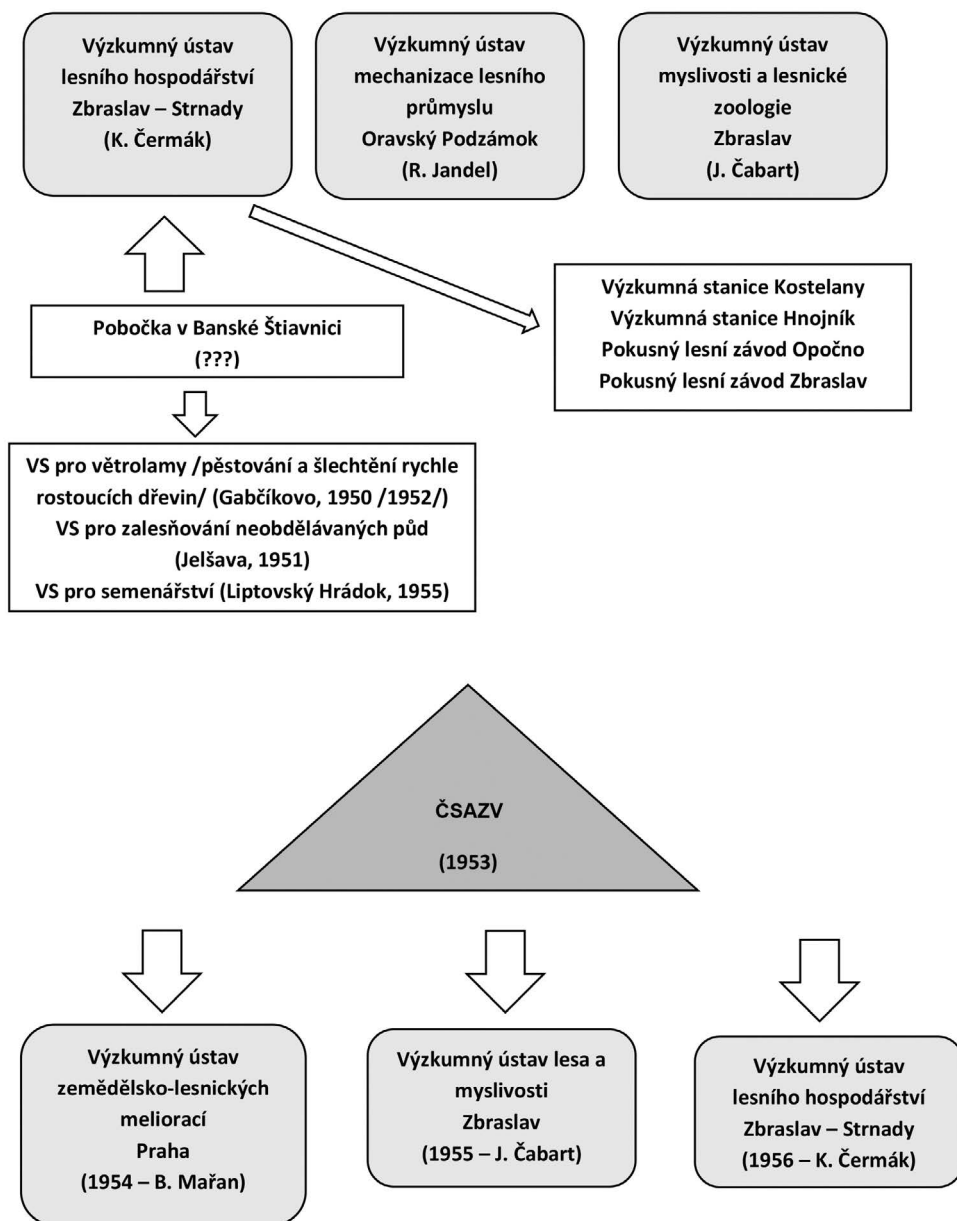
Obr. 3b: Dokončení realizace koncepce K. Šimana a nové směry – poválečné období – SVLÚ Brno



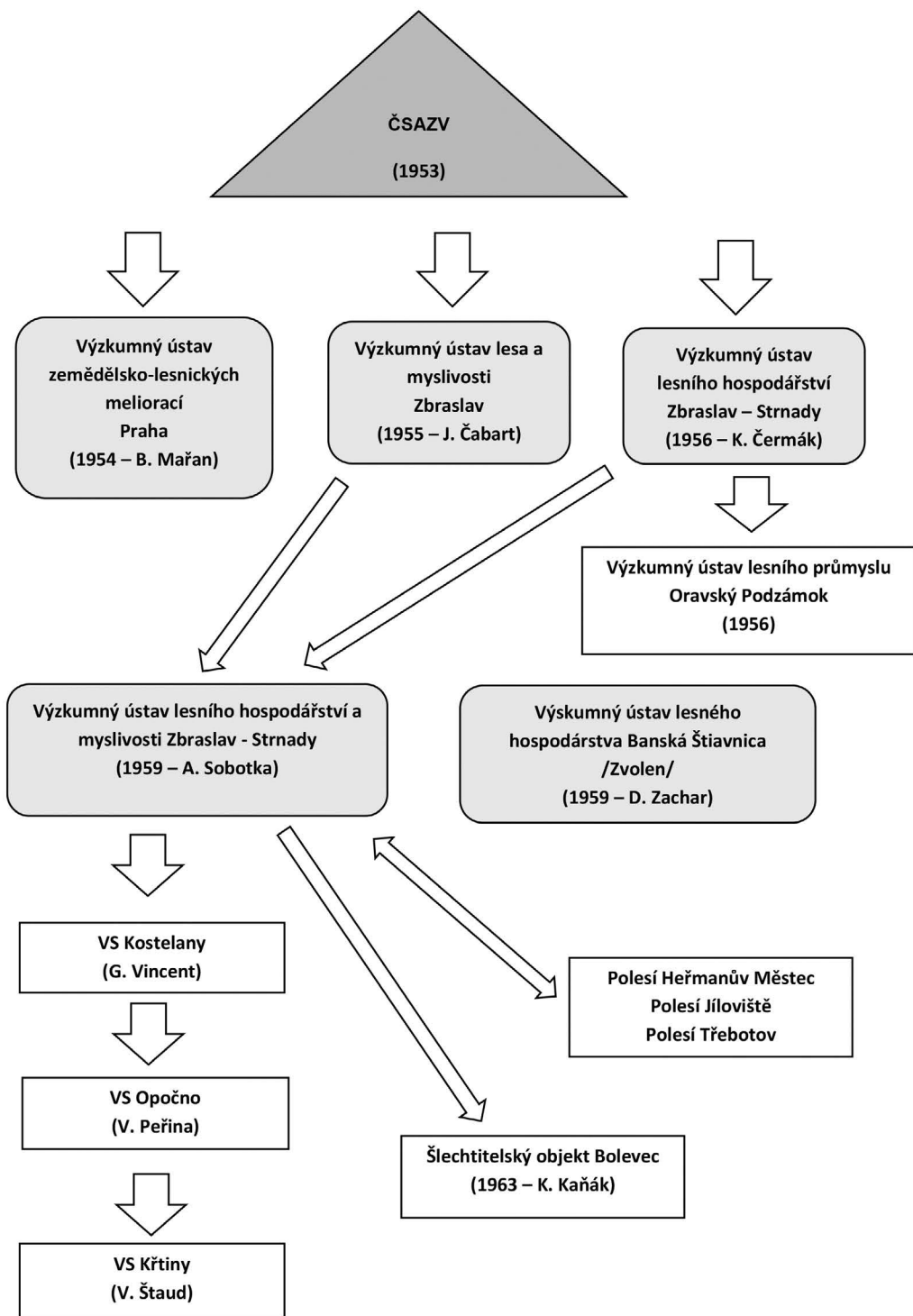
Obr. 3c: Dokončení realizace koncepce K. Šimana a nové směry – poválečné období – SVLÚ Banská Štiavnica



Obr. 4: Poválečná struktura výzkumných ústavů – do roku 1952



Obr. 5: Poválečná struktura výzkumných ústavů – od roku 1952



Obr. 5: Pokračování

Významné osobnosti

z historie Výzkumného ústavu
lesního hospodářství a myslivosti

Autor:

Petr Zahradník

Vydal:

Výzkumný ústav lesního hospodářství a myslivosti, v. v. i.

Strnady 136, 252 02 Jíloviště

vulhm.cz

© Výzkumný ústav lesního hospodářství a myslivosti, v. v. i., 2016

Náklad:

500 ks

ISBN 978-80-7417-133-8



Výzkumný ústav
lesního hospodářství
a myslivosti, v. v. i.

