

Výzkumný ústav lesního hospodářství a myslivosti



Souvislosti vývoje cen surového dříví

Doc. Ing. Zdeněk Bludovský, DrSc.

VÚLHM 2005

Lesnický průvodce 1/2005

Výzkumný ústav lesního hospodářství a myslivosti
Jíloviště-Strnady, 156 04 Praha 5-Zbraslav

Odpovědný redaktor: Mgr. E. Krupičková

Určeno pro služební potřebu

ISSN 0862-7657

ISBN 80-86461-44-0

Obsah

Úvod	5
Tvorba a sledování cen dříví	7
Vývoj cen dříví	13
- Ceny v 19. století a v první polovině 20. století	13
- Ceny dříví v období centrálně plánované ekonomiky	16
- Ceny dříví po obnově tržní ekonomiky	19
Meziodvětvové, mezioborové a mezinárodní porovnání cen dříví	38
Souhrn	43
Literatura	44

Úvod

Ceny, které lesní hospodářství dosahuje při tržní realizaci své produkce surového dříví, patří k jeho nejvýznamnějším ekonomickým faktorům. Zásadně ovlivňují úroveň finančních zdrojů, dosahovaných jednotlivými lesními majetky i odvětvím vcelku a ve své podstatě i postavení lesního hospodářství v národohospodářském systému. Na úrovni cen dříví závisí možnosti udržení a rozvíjení tvorby produkčních i mimoprodukčních účinků lesů, jejich rozšířené reprodukce v privátním zájmu vlastníka i zájmu veřejném.

V současné době (2004) lze přepokládat, že průměrná cena dříví dodávaného spotřebitelům a zpracovatelům na odvozním místě, po vyřídění na jednotlivé sortimenty, se pohybuje okolo 1 100 – 1 200 Kč/m³. To znamená, že příjmy z tržní realizace surového dříví, inkasované vlastníkem lesa a podnikatelskými subjekty lesního hospodářství dosahují každoročně přes 16 miliard Kč. Objemem příjmů z realizace surového dříví je limitován rozsah lesnických a na lesnictví navazujících podnikatelských aktivit.

Ne každý vlastník lesa může tuto úroveň zpeněžení své produkce dosáhnout. Nedostatek vlastních kapacit pro sortimentaci vytěženého dříví nutí vlastníky menších a středních lesních majetků v menší či větší míře prodávat dříví netříděné jako tzv. surové kmeny. Stanovení objektivní tržní ceny surových kmenů je metodicky dosti náročné. Vyžaduje značné odborné znalosti v oblasti dřevařského zbožíznalství a v neposlední době i soustavně udržovaný přehled o aktuální situaci na dřevařském trhu, zejména pak o probíhajícím pohybu realizačních cen.

Nutnost kvalifikovaného pohledu na aktuální cenovou problematiku surového dříví vyvolává i specifický přístup k jejich stanovení. V dalších částech naší publikace si podrobněji všimneme obtíží a omezené možnosti využití nákladových kalkulací v cenové tvorbě. Nejen extrémně dlouhá výrobní doba lesnického výrobního procesu, ale i jiné faktory nás nutí koncipovat podnikovou cenovou politiku podle poněkud jiných hledisek, než tomu je ve většině jiných oborů a odvětví. Možnosti racionálního zhodnocení prodávaného dříví je sice podobně, jako tomu je i jinde, vázána především na stav a vývojové tendence nabídky a poptávky na dřevařském trhu, ale často jsou ve hře i jiné faktory, běžnému marketingovému rozhodování poněkud vzdálenější. Cena dodávaného sortimentu, konstruovaná na základě kalkulace, opírající se o kritéria nákladové dodavatelské efektivnosti, nemůže být přitom vždy využita. Ani prosté porovnání nákladů nutných k výrobě jednotlivých sortimentů s dosahovaným zpeněžením nemůže dát při rozhodování uspokojivé výsledky.

Znalost cenové úrovně vyráběného dříví a zejména objektivního průběhu vývojových tendencí hraje nezaměnitelnou úlohu při rozhodování o hospodářských způsobech a jejich ekonomických parametrech. Projevuje se to zejména při stanovení doby mýtní zralosti porostů – obmýtí. V současných lesnických legislativních předpisech (vyhláška MZe č. 83/1996 Sb.) je obmýtí v podstatě závazně určováno podle doby kulminace hodnotového celkového průměrného přírůstu (CPP). Často kritizované nedostatky soustavy závazně stanoveného obmýtí souvisí z velké části s obtížemi převádění CPP na jeho hodnotovou formu, především pak s obtížnou aplikací a aktualizací cen sortimentů. Dokonce i v případech, kdy současné závazné stanovení obmýtí bude nahrazeno nezávazným doporučením o volbě optimálního období mýtní zralosti lesních porostů, bude nutné věnovat prvořadou pozornost realistické prognóze vývoje dřevařského trhu, zejména pak vývoji poptávky po jednotlivých sortimentech a jejich cen.

Několik uvedených příkladů potvrzuje naléhavost zdokonalení informovanosti lesnické vědy i praxe o cenové problematice. Předkládaná publikace se snaží část těchto požadavků uspokojit shrnutím některých dostupných údajů o současné úrovni a vývojových tendencích cen surového dříví v České republice. Přehled tuzemských cen je pro úplnost celkového pohledu na dřevařskou cenovou problematiku doplněn výběrem informací o cenách vybrané dřevařské produkce a o cenách dříví v zahraničí.

Tvorba a sledování cen dříví

Ceny dříví je zobecněný název pro ceny sortimentů surového dříví, dřevařských polotovarů a některých výrobků ze dřeva. S cenami dříví těsně souvisí také ceny produkce průmyslu papíru a celulózy.

Ceny surového dříví a dřevovýrobků patří v současných podmínkách tržní ekonomiky do kategorie cen volných. V rámci volného trhu se tvoří podle obecných národohospodářských pravidel, především pod vlivem nabídky a poptávky. Horní hranice ceny je zpravidla vymezena konkurenční cenou substitučních látek (např. ocele, cementu, umělých hmot apod.) a v národním měřítku také soutěžní cenou dříví, nabízeného na světových trzích. Dolní hranici tvoří obvykle z dlouhodobého hlediska posuzované výrobní náklady. Z hlediska vlastníka lesa kalkulované náklady na výrobu surového dříví (s přípustnou tolerancí považované za společensky nutné reprodukční náklady) zahrnují pěstební náklady na zalesnění holiny, péči o založené kultury, ochranu a výchovu mladých porostů, dále pak náklady na těžební (sklizňové) práce. Cenová úroveň surového dříví může být v určitém období (např. při dodávce dříví z rozsáhlejších kalamit) stlačena až na úroveň těžebních nákladů.

Ceny konkrétních sortimentů surového dříví, na rozdíl od cen jiných výrobků, jsou ale jen zřídka odvozovány od nákladových kalkulací. Vychází obvykle z úrovně dosahované v příslušném regionu – nejčastěji v celostátním měřítku České republiky.

Členění cen podle sortimentů vycházelo ve statistice Českého statistického úřadu do roku 2003 ze sortimentace určené platnými normami ČSN 48 0055 a ČSN 48 0056. V roce 2003 doporučily některé organizace dřevozpracujícího průmyslu a podnikatelů v lesním hospodářství nové třídění dříví a zveřejnily ho v tzv. Doporučených pravidlech pro měření a třídění dříví v ČR. Část třídění podle Doporučených pravidel převzala od 1. 1. 2004 cenová statistika ČSÚ.

Příslušné doporučené normy ČSN 48 0055 a ČSN 48 0056 se používáním Doporučených pravidel nemění. Aby bylo zajištěno zachování časových řad třídění dříví podle platných ČSN v naší publikaci, používáme je pro rok 2004. Pro převod údajů za rok 2004, členěných podle tzv. Doporučených pravidel, rozšiřujících výřezy III. třídy jakosti z dosavadních dvou (A, B) na čtyři (A, B, C, D) reprezentanty, byl použit schválený převodový klíč:

Podle ČSN Podle tzv.
Doporučených pravidel

II. tř. j.	II. tř. j. + III. A tř. j.
III. A tř. j.	III. B tř. j.
III. B tř. j.	III. C tř. j.

Platné ČSN 48 0055 a ČSN 48 0056 člení surové dříví na následující sortimenty:

- | | |
|--------------------|--|
| I. třída jakosti | Dýchárenské výřezy, rezonanční výřezy pro výrobu hudebních nástrojů, speciální průmyslové výřezy |
| II. třída jakosti | Překližkářské výřezy, zápalkárenské výřezy, výřezy, pro sportovní a jiné potřeby a sudárenské výřezy, výřezy pro technické účely |
| III. třída jakosti | Pilařské výřezy, výřezy pro stavební účely, výřezy pro výrobu pražců, sloupové výřezy a sloupovina, speciální důlní výřezy |
| IV. třída jakosti | Dříví pro výrobu dřevoviny, důlní výřezy a dolovina, tyče, tyčky, tyčové a tyčkové výřezy |
| V. třída jakosti | Vlákninové a ostatní průmyslové dříví, netříděné listnaté dříví |
| VI. třída jakosti | Palivové dříví |

Cenová statistika ČSÚ člení ceny surového dříví podle dřevin. V jednotlivých letech bylo členění cen podle dřevin rozdílné. V roce 2004 byly ceny I., II., III. a V. tř. j. sledovány v členění na smrk, borovice, dub a buk, ceny IV. tř. j. v členění na smrk a borovice, ceny paliva pak bez členění na dřeviny.

V předchozích letech sledovala cenová statistika ceny surového dříví v členění podle oblastí a podle typu podnikatelských subjektů. Na základě požadavků některých zainteresovaných organizací je v současné době toto členění opuštěno.

Ceny sortimentů surového dříví se statisticky sledují měsíčně na základě údajů vybraných zpravodajských jednotek. Jedná se o realizační ceny pro tuzemsko (bez vlastní spotřeby, výroby štěpky a exportu), dosažené v první polovině sledovaného měsíce. Realizační ceny jsou používány pro výpočet cenových indexů (ve vztahu k předchozímu měsíci, ke stejnému období předchozího roku, k prosinci 1999 a k průměru roku 2000).

Indexy jsou počítány pomocí vzorce typu Laspeyres:

$$I = \frac{\sum p_1 q_0}{\sum p_0 q_0} \cdot 100,$$

kde

p_1 = cena ve sledovaném období

p_0 = cena v základním období

$p_0 q_0$ = stálá váha – hodnotový ukazatel základního období

(podle tržeb v r. 1999)

Současně s cenami surového dříví sleduje cenová statistika ČSÚ tzv. průměrnou hodnotu dodávek. Průměrná hodnota dodávek realizovaného surového dříví je počítána z prodaného množství a dosažených tržeb u sortimentů sledovaných statistickým výkazem Ceny Les 1–12. Údaje v Kč/m³ v úhrnu za ČR jsou uváděny vždy za měsíc předcházející výsledkům cenového šetření.

Údaje o cenách sortimentů surového dříví uvádí každoročně také publikace ČSÚ Lesnictví a myslivost. Publikace podává souhrnnou informaci o lesnické činnosti ekonomických subjektů zapsaných do obchodního rejstříku s počtem zaměstnanců 20 a více osob s převažující činností lesnictví (OKEČ 02) a dále ekonomických subjektů hospodařících na lesních pozemcích s rozlohou 200 ha a více. Takto zjišťované údaje jsou pak upraveny dopočtem na celkovou rozlohu lesních pozemků v ČR a s využitím dat rezortní a celní statistiky. Údaje o cenách dříví v publikaci Lesnictví a myslivost tedy nejsou zcela srovnatelné s údaji, které poskytuje cenová statistika.

Po zahájení obchodování dřívím na Komoditní burze Praha (KBP) v roce 2003 lze o cenovém pohybu některých sortimentů surového dříví soudit i podle hodnoty podaných kontraktů v jednotlivých týdnech. Pravidelně jsou zveřejňovány v Bulletinu KBP v členění podle komodit na burze obchodovaných. V pololetí roku 2004 se jednalo o následující komodity:

buková kulatina – standard	buková kulatina – výběr
buková vláknina – tuzemsko	borová kulatina - standard
borová vláknina – standard	březová vláknina – tuzemsko
dubová kulatina – standard	dubová kulatina - výběr
dřevovina standard	dřevovina výběr
modřínová kulatina – standard	průmyslové dříví listnaté – akát
průmyslové dříví listnaté – buk	průmyslové dříví listnaté – habr
smrková kulatina – standard A	smrková kulatina – standard B
slabá smrková kulatina – agregát	smrková vláknina standard A
smrková vláknina standard B	tyče jehličnaté
vláknina jehličnatá	vláknina listnatá měkká
vláknina listnatá tvrdá	

Jakostní a rozměrová charakteristika jednotlivých komodit stejně jako podmínky jejich dodání (místo předání) se v některých případech liší od podmínek, s nimiž uvažuje cenová statistika ČSÚ. Přesto mohou informace burzy o podaných kontraktech a finančních objemech poskytnout zájemci zajímavý přehled o současném a předpokládaném vývoji cen na tuzemském dřevařském trhu.

Z porovnání údajů o cenách sortimentů zjišťovaných v rámci jednotlivých systémů, které uvádíme v tabulce 1, je zřejmá jejich značná rozdílnost. Vyplyvá především z rozdílné metodiky jejich zjišťování, obsahové náplně dané účelem použití a nezdědky i z časového intervalu, pro který jsou zjišťovány. Tím je vymezena i jejich vzájemná komparativnost. V naší studii se soustředujeme především na průměrné ceny surového dříví zjišťované cenovou statistikou ČSÚ. Vzhledem k jejich aktuální časové dostupnosti jsou běžně využívány pro praktické rozhodování podnikatelských subjektů. Z průměrných cen jsou odvozovány cenové indexy, porovnatelné s cenovými indexy produkce ostatních odvětví a oborů.

Ceny produkce dřevařského průmyslu, stejně jako ceny produkce průmyslu papíru a celulózy, ovlivňuje vývoj nabídky a poptávky na dřevařském trhu neméně silně, než tomu je u ostatních obchodovaných komodit. Výrazný vliv na jejich úroveň mají ale i nákladové kalkulace výrobců, v nichž hrají důležitou úlohu náklady na zpracovávanou surovinu, resp. dřevařský polotovár. Z toho vyplývá vysoce těsná souvislost vývoje cen dřevařské produkce s cenami suroviny a dřevařských polotovarů.

PRAMEN	I. tř. j.		II. tř. j.		III. tř. j.		V. tř. j.		Palivo	
	jehličnaté	listnaté	jehličnaté	listnaté	jehličnaté	listnaté	jehličnaté	listnaté	jehličnaté	listnaté
Cenová statistika ČSÚ – rok 2003 Průměrné ceny	3 265	5 109	2 580	3 091	1 536 *	1 633 *	675	467	277	400
Cenová statistika ČSÚ – rok 2003 Průměrné hodnoty	3 919	12 201	2 431	2 862	1 610 *	1 882 *	724	575	282	413
Cenová statistika ČSÚ – prosinec 2003 Průměrné ceny	3 131	5 569	2 476	3 072	1 443 *	1 623 *	639	480	273	391
Cenová statistika ČSÚ – prosinec 2003 Průměrné hodnoty	4 098	11 509	2 237	2 988	1 582 *	1 817 *	720	559	272	392
Odvětvová statistika LH – rok 2003	1 801 **	3 152 **			1 489	1 474	794	632	323	438
Komoditní burza Praha – prosinec 2003-leden 2004		5 000 *****		2 250 *****	1 840 ***		830 ****			

* pro III. A třídu jakosti

***** dubová kulatina výběr

** I. – II. třída jakosti

***** buková kulatina výběr

*** smrková kulatina – standard A

**** smrková vláknina – standard A

Pramen: ČSÚ, bulletin Komoditní burzy

Tab. 1. Porovnání údajů o cenách sortimentů surového dříví (Kč/m³, b. k., lokalita OM)

Výsledná cena výrobce je tedy odvozována od působení spotřebitelské poptávky a nabídky dodavatelských konkurenčních subjektů a porovnávána s jeho ekonomickými možnostmi, vymezenými cenovou kalkulací, zohledňující náklady, které budou na výrobu produkce vynakládány. Nákladová kalkulace je nevyhnutelným základem cenové tvorby výrobků dřevařských, papírenských a nábytkářských technologií i služeb, které tyto obory nabízí a poskytují. Technika cenových kalkulací vychází nejčastěji z kombinace tzv. kalkulačního členění nákladů podle jednotlivých technologických fází a z jejich druhového členění na materiál, mzdy, odpisy atd.

Cenová statistika dřevařské, papírenské a nábytkářské produkce vedená Českým statistickým úřadem neuvádí dosahované absolutní hodnoty cen jednotlivých komodit. V měsíčně vydávaném přehledu Indexy cen průmyslových výrobců je vývoj cen sledován pomocí indexů, porovnávajících aktuální ceny (podobně jako je to u cenové statistiky jiných komodit včetně surového dříví) s cenami dosaženými v předchozím měsíčním období, ve stejném období předchozího roku, v prosinci roku 1999 a s průměrnými cenami roku 2000. Relativním indexovým ukazatelem je vypovídající schopnost a možnost využití cenové statistiky v hospodářské praxi při rozhodování výrobců a jejich odběratelů značně omezena. Poskytuje především informace o trendech cenového vývoje příslušné skupiny výrobků, aniž by umožnila zjistit absolutní hodnotu jejich cen. K jejich zjištění musí výrobce obvykle organizovat vlastní šetření nebo využít údaje, publikované čas od času v odborném dřevařském a papírenském tisku (např. v časopisech Papír a celulóza, Truhlářské listy aj.).

Cenové přehledy ČSÚ o vývoji cenových indexů dřevařské, papírenské a nábytkářské produkce jsou členěny podle oddílů Standardní klasifikace produkce (SKP) na

- dřevozpracující průmysl (DD)
- dřevo upravené, dřevařské výrobky (DD 20)
- dřevo, řezivo i opracované (DD 201)
- dýhy a listy na překližky (DD 202)
- výrobky stavebního truhlářství, tesařství (DD 203)
- dřevěné obaly (DD 204)
- ostatní výrobky ze dřeva a korku (DD 205)
- papírenský a polygrafický průmysl (DE)
- vláknina, papír a výrobky z nich (DE 21)
- vláknina, papír, lepenka (DE 211)
- výrobky z papíru a kartonu (DE 212)
- nábytek (DN 361)

Vývoj cen dříví

Vznik cen dříví navazuje na vznik dřevařského trhu. Ten u nás začal působit počátkem 18. století v souvislosti s růstem spotřeby dříví pro rozvíjející se sklárství a hutnictví železa. Venkovské obyvatelstvo do té doby (a z velké části i později) dříví většinou nekupovalo. Dlouho považovalo možnost bezplatného získání dříví z panského lesa za své právo. Volný odběr dříví z lesa byl postupně omezován jen na souše, vývraty nebo výsek méně cenných kmenů.

Nejrozšířenější formou prodeje surového dříví byl zpočátku prodej „na stojato“. Byl-li prodej sjednán před kácením stromů, jednalo se o tzv. předprodej. Cena se stanovovala buďto v členění s ohledem na předpokládanou kvalitu těžných kmenů nebo pro všechny kmeny jednotně. Výjimkou nebyl ani prodej jednotlivých kmenů požadované kvality před jejich vytěžením. Ještě ve středověku se rozšířil např. obchod kvalitním tvrdým dřívím na výrobu lodí v Janově, Cařihradu, Antverpách, později i v dalších přístavních městech. Ceny dříví v přímořských oblastech prudce vzrostly. To vyvolalo nebývale bezohledné kácení lesů.

Ceny v 19. století a v první polovině 20. století

Významným stimulem rozvoje obchodu dřívím se stal pokrok v dopravě, zejména v dopravě vodní a později železniční. Již od poloviny 19. století přesáhla dřevařská produkce českých zemí rámec domácí spotřeby a přebytek bylo nutné zhodnotit vývozem. Hlavním odběratelem se v té době stává Německo. O tehdejší úrovni cen dříví svědčí údaje, které uvádíme v tabulce 2. Přestože údaje, uvedené v jednotlivých letech nejsou zcela porovnatelné, je z nich zřejmý prudký růst cen v tomto období.

Růst ovšem nebyl vždy plynulý. Byl přerušován působením řady faktorů, zpravidla nepříznivých. Takovým faktorem byl např. obrovský polom způsobený orkámem v prosinci 1868. V některých místech představovalo polomové dříví až desetinásobný roční étát. Polom ovlivnil v závěru 60. let 19. století jinak trvale vzestupný kurz cen. Nepříznivé situaci, která se vytvořila na dřevařském trhu potřebou zpeněžit nebývale velké množství nezřídka poškozené dřevní hmoty, bylo možné čelit do jisté míry jen tam, kde se majitelé lesů dohodli na solidárním postupu při prodeji.

Hospodářský krach v r. 1873 se v obchodu s dřívím projevil výrazněji především na domácím trhu. Dočasně zde byl zaznamenán pokles cen měkké

Rok	Sortiment	Cena
1848	měkké užitkové dříví – kmenovina, špalkové dříví	5,15 K/m ³
	palivové dříví tvrdé	1,85 K/prm
	palivové dříví měkké	1,43 K/prm
1870	měkké užitkové dříví – kmenovina, špalkové dříví	7,75 K/m ³
	palivové dříví tvrdé	2,83 K/prm
	palivové dříví měkké	2,15 K/prm
1879	smrková kulatina	12,1 K/m ³
	smrkové brusné dříví	9,6 K/m ³
	řezivo (dřevina neuvedena)	24,4 K/m ³
1897	měkké užitkové dříví – kmenovina, špalkové dříví	10,25 K/m ³
	palivové dříví tvrdé	3,45 K/prm
	palivové dříví měkké	2,8 K/prm
1911	smrková kulatina	26,5 K/m ³
	smrkové brusné dříví	13,46 K/m ³
	řezivo (dřevina neuvedena)	47,2 K/m ³

Pramen: Hošek, E. – Tlapák, J.

Tab. 2. Ceny dříví v českých zemích v druhé polovině 19. století

(jehličnaté) kulatiny v rozmezí od 10 do 25 %. Zanedlouho však ceny nabraly opět předchozí vzestupný trend.

Určitou komplikaci v oblasti vývozu dříví, zejména při určování jeho cen, přivodilo zavedení poměrně vysokého dovozního cla pro surové i zpracované dříví Německem v r. 1879. Sem totiž směřovala velká část exportu z českých zemí. Celní tarif výrazně snižoval rentabilitu vývozu a nutil vývozce hledat (s jistým úspěchem) nová odbytiště na západoevropských a mimoevropských trzích.

Na přelomu 19. a 20. století se ceny dříví poměrně stabilizovaly. O jejich tehdejší úrovni svědčí namátkově vybrané údaje tabulky 3.

Po první světové válce ovlivnila růst cen dříví hospodářská konjunktura v období 1924 – 1929. Jednalo se ale o vliv značně omezený, neboť současně bylo nutno v tomto období řešit i důsledky rozsáhlé mniškové kalamity.

Sortiment	Cena - K/m ³	Dodavatel
SM kmenovina, 10 - 15cm	14	Velkostatek Lnáře
SM kmenovina, 26 - 30cm	22	Velkostatek Lnáře
SM kmenovina, 36 - 40cm	25,5	Velkostatek Lnáře
SM kmenovina, 41 a více	27	Velkostatek Lnáře
LP výřezy zvláštní jakosti	28	Lesy města Písek
OL výřezy zvláštní jakosti	20	Lesy města Písek
BK výřezy zvláštní jakosti	22	Lesy města Písek
DB výřezy zvláštní jakosti	40	Lesy města Písek
SM výřezy zvláštní jakosti	22	Lesy města Písek
SM kmenovina	15,5	Lesy města Písek
LP kmenovina	20	Lesy města Písek
OL kmenovina	16	Lesy města Písek
SM brusné dříví (výřezy 2 – 6 m)	9,5 - 15	Velkostatky v sev. Čechách
SM výřezy na krovy	17,5	Lesy města Rokycany
SM výřezy na trámy	21 – 35,5	Lesy města Rokycany
SM tyče	14,5	Lesy města Rokycany

Pramen: Mega, F. J.

Tab. 3. Ceny dříví v období před 1. světovou válkou (1911 - 1912), místo odběru - les, lokalita P

Zvýšené kalamitní těžby a s nimi spojený nárůst nabídky surového dříví se projeví silným tlakem na ceny. Podle údajů tehdejšího Státního úřadu statistického srazila mnišková kalamita v průběhu roku 1924 ceny dříví na 43,6 % jejich původní úrovně. Krátce po tomto, z hlediska odvětvové ekonomiky lesního hospodářství, poměrně rozporuplném období došlo k další pohromě. V roce 1929 vypukla světová hospodářská krize, která trvala téměř do konce 30. let. Hospodářská krize se pochopitelně projevila i na dřevařských trzích. Pokles koupěschopné poptávky v tuzemsku i v zahraničí si v roce 1933 vynutil vydání vládního nařízení, kterým se rozsah těžeb snižoval na 50 %. Došlo k výraznému poklesu cen dříví. Cena smrkové kulatiny např. klesla z 210 Kč/m³ na 70 Kč/m³ v roce 1933. Podobný osud potkal v té době ceny dříví i v jiných evropských zemích. V Německu např. poklesla cena 1 m³ smrkové kmenoviny v průběhu roku 1929 o 15 %, v roce 1930 o dalších 30 % a v roce 1931 rovněž o necelých 30 %.

Ceny dříví v období centrálně plánované ekonomiky

Po skončení 2. světové války bylo v souvislosti s uplatněním soustavy centrálně plánovaného hospodářství zavedeno ústřední bilancování dodávek surového dříví a spolu s tím i uplatnění závazných cen jednotlivých sortimentů. V celostátních cenících surového dříví byly ceny stanoveny detailně, podle tloušťkových stupňů a dalších kvalitativních ukazatelů. Současně plán určoval i průměrné zpeněžení dříví, v němž se promítala nejen plánovaná sortimentní skladba dodávek a dokonce i vnitřní kvalitativní a kvantitativní skladba každého sortimentu.

Ceny surového dříví v podstatě nezávisely na vztahu mezi nabídkou a poptávkou. Základem pro stanovení cen byla plánovaná cenová úroveň - průměrná cena dodávaného dříví, vypočtená podle předpokládané odvětvové rentability. V návaznosti na očekávaný vývoj nákladovosti a struktury lesních prací byly ceny surového dříví s určitou periodicitou, obvykle v pětiletých intervalech, novelizovány tak, aby odpovídaly novým podmínkám. Od plánované cenové úrovně se odvozovaly relace cen sortimentů, které měly vyjadřovat rozdíly v jejich užitné hodnotě.

Přes rozdílnost názorů na obsah termínu „užitná hodnota“ a přes značnou subjektivitu při stanovení diference cen sortimentů nutno přiznat, že členění cen sortimentů se výrazněji neodchylovalo od jejich struktury tak, jak je známe v současné době v podmínkách tržně orientované ekonomiky (tab. 4).

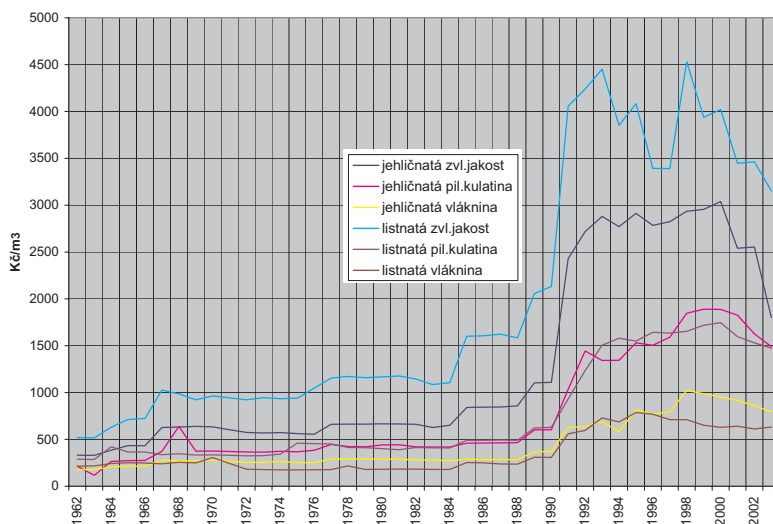
Tloušťková třída	Ceník státních velkoobchodních cen – 1958 (Kč/m ³)		Ceník Stora Enso Timber Ždírec – 2004 (Kč/m ³)	
	Kvalita I.	Kvalita II.	Kvalita A, B	Kvalita C
1 a	-	142	1 050	750
1 b	155	149	1 550	1 100
2 a	209	193	1 880	1 430
2 b	226	204	1 980	1 530
3 a	242	215	2 000	1 550
3 b	255	223		
4	263	229		
5	269	231		
6 +	273	229		

Pramen: MZLH, Lesnická práce

Tab. 4. Porovnání cen smrkové pilařské kulatiny v roce 1958 a 2004, (franko sklad odběratele, neodkorněné)

V systému přidělového rozdělování dříví, který měl jen málo společného s fungujícím dřevařským trhem, bylo nesnadné určit pro jednotlivé sortimenty vztah mezi nabídkou a poptávkou a na tomto základě pak zjistit jejich užitnou hodnotu. Bezradnost při objektivním hledání konkrétní výše „užitné hodnoty“ vedla k subjektivnímu vymezování „cennosti“ jednotlivých sortimentů a mohla být proto zneužita k prosazování nejruznějších oborových odvětvových regionálních zájmů. Vývoj cen sortimentů ve vztahu k vývoji cenové hladiny je proto složitým průsečíkem nejruznějších hledisek, která byla při zvažování „cennosti“ jednotlivých sortimentů posuzována.

V podmínkách centralizovaného systému direktivního plánování byly ceny dřeva, podobně jako ceny téměř všech ostatních surovin a produkce prvovýroby, nepřírozeně nízké. V roce 1962 se např. jehličnatá pilařská kulatina dodávala v průměru za 214,25 Kč/m³, jehličnatá vláknina za 176,93 Kč/m³ apod. (graf 1).



Graf 1. Vývoj zpeněžení dříví v ČR

Pramen: MZe, ČSÚ

Nízké ceny surovin umožňovaly udržovat maloobchodní ceny výrobků z nich na poměrně nízké úrovni a to i při poměrně nízké produktivitě práce ve zpracovatelských oborech a odčerpávat část zdrojů, vytvářených realizací produkce pro potřeby mezioborového a meziodvětvového přerozdělování reprodukčních fondů. Mimořádně nepříznivým důsledkem nízkých cen surovin byla fiktivní, zdánlivě vysoká efektivnost jejich exportu, což se zejména

v případě dřeva projevovalo vysokým podílem vývozu suroviny a dřevařských polotovarů na zahraniční dřevařské trhy a podceňováním možností rozšiřovat produkci dřevařského zboží o vysokém stupni finalizace.

Z údajů o vývoji cen v období direktivně plánované ekonomiky nelze dělat dostatečně výstižné závěry o vývoji nabídky a poptávky na dřevařském trhu. Průměrná cena odrážela, a to ještě se značnou nepřesností, vývoj nákladů v celoodvětvovém měřítku. Za třicetileté období 1960 – 1990 se zvýšila průměrná cena dřeva na území dnešní České republiky celkem 2,5krát, z cca 200 Kč/m³ počátkem 60. let na cca 500 Kč/m³ v roce 1990. K zásadnějším celostátním změnám došlo od vydání závazného ceníku 1958 také v letech 1964, 1967, 1976, 1985 a 1989.

Za období 1962 – 1990 se ceny jehličnaté pilařské kulatiny zvýšily o 183 %, z 214,25 Kč/m³ v roce 1962 na 605 Kč/m³ v roce 1990. K výraznému zvýšení cen tohoto sortimentu dochází v letech, kdy byly vydány nové závazné ceníky, v roce 1964, 1967, 1978, 1985 a 1989. Je pozoruhodné, že průměrné zpeněžení jehličnaté kulatiny vždy po výrazném vzestupu v důsledku změny závazných ceníků po delší dobu stagnovalo, dokonce s tendencí k mírnému snížení. Tak tomu bylo v období 1967 – 1975, 1978 – 1984, 1985 – 1989.

Podobný vývoj ve stejných obdobích, dokonce s výraznějšími projevy tendence ke snižování zaznamenáváme i u jiných sortimentů, např. u jehličnatých výřezů zvláštní jakosti, jejichž průměrné zpeněžení za období 1962 - 1990 vzrostlo o 234 %. Průměrné zpeněžení výřezů zvláštní jakosti rezultuje z cen výřezů nejružnějšího speciálního určení, které bylo v cenících vždy výrazně odlišeno.

V obou případech není příčinou změny cen vliv tržních (komerčních) faktorů, neboť skutečný trh s jeho průvodními jevy, vyúsťujícími do ovlivňování cen změnami nabídky a poptávky, v té době v bývalém Československu prostě neexistoval. Po dobu platnosti téhož závazného ceníku mohlo dojít ke změnám průměrných cen jen v důsledku vnitřních změn kvalitativní a rozměrové struktury příslušného sortimentu, pokud členění ceníku této strukturu odpovídalo. U pilařské kulatiny měla na průměrnou nejvýraznější vliv tloušťková struktura dodávek, v nemalé míře pak i jejich kvalita, vyjádřená zastoupením tříd III. A a III. B. V cenových přehledech byly do skupiny kulatinyvých sortimentů zahrnovány např. také výřezy na výrobu sloupů, jejichž cena byla vždy výrazně vyšší. Zastoupení sloupoviny v dodávkách (zejména v případě borových sloupů) proto průměrnou cenu značně ovlivňovalo.

Ceny jehličnaté vlákniny za období 1962 – 1990 vzrostly podstatně nižším tempem, než tomu bylo u výše zmíněné pilařské kulatiny a výřezů

zvláštní jakosti – jen o 109 %. Všestranné zvýhodňování chemického průmyslu, k němuž byl průmysl papíru a celulózy zařazen, se projevovalo mimo jiné také stanovením relativně nízké ceny jeho výchozí suroviny. Také u jehličnaté vlákniny můžeme pozorovat, že v období platnosti závazného ceníku dochází k postupnému snižování průměrného zpeněžení daného sortimentu.

Jediným sortimentem, u kterého zaznamenáváme dlouhodobé snižování cen v 60. a 70. létech, je (s výjimkou listnaté vlákniny) jehličnaté a listnaté palivo. Poté, kdy cena jehličnatého paliva poklesla v roce 1973 na 63,34 Kč/m³ a cena listnatého paliva na 76,97 Kč/m³, následuje pomalý, leč trvalý vzestup, který pokračuje i v období přechodu k tržní ekonomice.

Ceny listnaté kulatiny vzrostly za zmíněných 30 let o 118 % a ceny listnaté vlákniny o 43 %. Vcelku vzrostly ceny listnáčů o 94,5 %, zatímco ceny jehličnanů o 157 %. V rozdílném tempu růstu se neodráží vývoj významu či užitné hodnoty obou seskupení sortimentů, ale především rozdílná úroveň výchozích hodnot. Počátkem 60. let byly ceny všech listnatých sortimentů, s výjimkou listnatých tyčí, vyšší než ceny příslušných sortimentů jehličnatých dřevin.

Ceny dříví po obnově tržní ekonomiky

K obnově dřevařského trhu došlo v České republice počátkem 90. let 20. století zrušením závazného centrálního rozdělování surového dříví a zavedením jeho volných, tzv. smluvních cen. Poslední závazná úprava cen surového dříví v ČR byla provedena pro období 1. 1. 1991 – 31. 3. 1991, kdy byly stanoveny nové ceny jehličnatých a listnatých výřezů III. A a III. B tř. jakosti. Ceny ostatních sortimentů byly pak k 1. 1. 1991 přeřazeny do kategorie smluvních cen. Do téže kategorie byly v průběhu roku 1991 přeřazeny také jehličnaté a listnaté výřezy III. A a III. B.

Zrušení závazného bilancování sortimentů a uvolnění cenové tvorby se projevilo výrazným zvýšením cen již v průběhu prvních měsíců roku 1992 a vzestupný vývoj pokračoval u většiny sortimentů po celý rok. Za období 1991 – 1992 se ceny jehličnatých sortimentů zvýšily na 262 % (průměrná cena 1990 = 100 %), z toho výřezy zvláštní jakosti na 245 %, pilařská kulatina na 239 %, vláknina na 171 %, ceny listnatých sortimentů na 187 %, z toho pilařská kulatiny na 196 % a vláknina na 194 %. Na prudký vzestup cen listnáčů jako celku mělo vliv především zvýšené zastoupení cenných výřezů I. a II. jakostní třídy v dodávkách. Následný vývoj cen jednotlivých sortimentů byl značně rozdílný (tab. 5 – 17).

Průměrné ceny dodávek surového dříví v ČR

(v Kč/m³, na OM, bez DPH)

	I/1989	I/1991	1992								
			V.	VI.	VII.	VIII.	IX.	X.	XI.	XII.	
Jehličnaté sortimenty											
výřezy I. tř. j.	1662	2 243	3 734	3 383	3 398	3 715	3 139	3 451	3 669	3 365	
výřezy II. tř. j.	1043	1 408	2 305	2 578	2 532	2 591	2 541	2 526	2 638	2 659	
výřezy III. A tř. j.	635	857	1 280	1 440	1 456	1 475	1 473	1 516	1 557	1 554	
výřezy III. B tř. j.	537	725	1 231	1 149	1 250	1 246	1 269	1 294	2 019	1 330	
sloupové výřezy	779	1 051		2 389	2 466	2 604	2 512	2 528	2 401	2 429	
spec. důlní výřezy	800	1 080		1 700	1 792	1 840	1 794	1 882	1 813	1 794	
výřezy IV.stř.sj. - dolovina	505	682		969	899	999	1 022	1 048	1 019	1 050	
výřezy IV. tř. j. - tyčovina	389	400		528	582	535	502	549	502	514	
výřezy IV.tř. j. - dřevovina	436	489	772	833	808	944	964	960	993	1 004	
dříví V. tř. j. - vláknina	363	490	601	617	648	664	685	692	696	715	
palivo	136	136	108	115	125	117	112	117	129	111	
Listnaté sortimenty											
výřezy I. tř. j.	3 163	4 744	7 569	6 955	7 611	11 413	11 645	11 816	10 567	9 428	
výřezy II. tř. j.	1 555	2 332	3 520	3 220	3 356	3 136	3 193	3 692	3 499	3 983	
výřezy III. A tř. j.	684	1 026	1 227	1 188	1 205	1 218	1 215	1 290	1 371	1 433	
výřezy III. B tř. j.	568	852	1 118	1 016	1 111	1 103	1 115	1 361	1 172	1 197	
buková pražcovina	0	0	0	0	0	0	0	0	0	0	
výřezy IV. tř. j. - dolovina	490	700		661	738	945	754	1 033	714	994	
výřezy IV. tř. j. - tyčovina	241	361			500	358	313	0	606	0	
dříví V. tř. j.	309	463	579	568	597	636	599	590	666	606	
palivo	182	182	153	127	138	161	139	141	160	153	

Pramen: ČSÚ

Tab. 5. Průměrné ceny dodávek surového dříví v ČR,
1989, 1991, 1992
(v Kč/m³, na OM, bez DPH)

Průměrné ceny dodávek surového dříví v ČR
(v Kč/m³, na OM, bez DPH)

	1993												Roční průměr
	I.	II.	III.	IV.	V.	VI.	VII.	VIII.	IX.	X.	XI.	XII.	
Jehličnaté sortimenty													
výřezy I. tř. j.	3 708	3 705	3 796	3 876	3 067	3 163	3 511	3 519	3 558	3 451	3 378	3 690	3 535
výřezy II. tř. j.	2 795	2 944	3 016	2 882	2 784	2 804	2 543	2 537	2 546	2 544	2 828	2 787	2 751
výřezy III. A tř. j.	1 635	1 631	1 629	1 529	1 427	1 343	1 241	1 217	1 199	1 248	1 262	1 234	1 385
výřezy III. B tř. j.	1 392	1 359	1 387	1 306	1 174	1 057	984	943	936	968	1 015	1 008	1 127
sloupové výřezy	2532	2203	2438	2372	2293	2181	2026	1953	1898	1889	1856	1919	2 130
spec. důlní výřezy	2175	2200	1965	1554	1342	1009	1094	1506	0	1724	1672	1690	1 630
výřezy IV. tř. j. - dolovina	1 177	1 150	1 092	1 046	1 031	1 158	991	1 100	1 057	1 009	1 076	1 085	1 081
výřezy IV. tř. j. - tyčovina	516	609	577	579	590	586	567	597	533	522	538	470	557
výřezy IV. tř. j. - dřevoovina	1 139	1 136	1 164	1 037	1 034	1 052	1 029	1 027	1 026	1 036	1 018	880	1 048
dříví V. tř. j. - vláknina	712	755	756	732	716	740	697	682	682	636	651	612	698
palivo	153	164	148	167	152	173	168	158	162	169	163	144	160
Listnaté sortimenty													
výřezy I. tř. j.	8 578	10 112	8 093	8 262	8 960	7 795	11 042	11 043	10 526	11 117	11 099	12 167	9 900
výřezy II. tř. j.	3 874	3 534	3 559	3 518	4 265	3 269	3 158	3 316	3 273	3 358	3 191	4 089	3 534
výřezy III. A tř. j.	1 508	1 520	1 604	1 573	1 813	1 559	1 386	1 439	1 440	1 497	1 593	1 669	1 550
výřezy III. B tř. j.	1 216	1 326	1 229	1 154	1 365	1 230	1 243	1 361	1 434	1 382	1 494	1 562	1 333
buková pražovína	0	0	0	0	1217	0	0	0	0	0	0	0	1217
výřezy IV. tř. j. - dolovina	1 020	997	1 036	1 024	1 019	993	968	977	969	979	965	994	995
výřezy IV. tř. j. - tyčovina	420	945	0	795	799	876	762	848	776	795	830	305	741
dříví V. tř. j.	703	765	778	791	752	725	701	730	654	693	703	700	725
palivo	209	252	210	216	213	213	171	195	215	196	210	212	209

Pramen: ČSÚ

Tab. 6. Průměrné ceny dodávek surového dříví v ČR, 1993
(v Kč/m³, na OM, bez DPH)

Průměrné ceny dodávek surového dříví v ČR

(v Kč/m³, na OM, bez DPH)

	1994												Roční průměr
	I.	II.	III.	IV.	V.	VI.	VII.	VIII.	IX.	X.	XI.	XII.	
Jehličnaté sortimenty													
výřezy I. tř. j.	3 507	3 030	3 621	3 410	3 524	3 824	2 921	3 850	3 692	3 593	3 673	3 653	3 524
výřezy II. tř. j.	2 794	2 758	2 770	2 606	2 735	2 641	2 548	2 575	2 576	2 692	2 694	2 857	2 687
výřezy III. A tř. j.	1 313	1 378	1 411	1 373	1 372	1 379	1 363	1 333	1 367	1 493	1 393	1 383	1 380
výřezy III. B tř. j.	1 090	1 177	1 163	1 157	1 111	1 126	1 134	1 096	1 126	1 161	1 159	1 197	1 141
sloupové výřezy	2 004	1 879	1 960	1 987	1 978	1 946	1 843	1 735	1 800	1 928	1 970	2 083	1 926
spec. důlní výřezy	1 530	1 748	1 681	1 911	1 792	1 588	1 750	1 492	1 500	0	1 500	1 754	1 568
výřezy IV. tř. j. - dolovina	978	958	808	907	980	887	824	993	852	1 027	1 161	1 040	951
výřezy IV. tř. j. - tyčovina	456	484	504	504	464	637	498	491	481	526	478	489	501
výřezy IV. tř. j. - dřevoovina	895	879	847	870	846	914	870	927	913	910	928	929	894
dříví V. tř. j. - vlákna	590	616	586	594	565	590	567	573	563	562	591	602	593
palivo	161	143	141	150	161	150	138	143	132	145	130	150	145
Listnaté sortimenty													
výřezy I. tř. j.	10 255	6 775	6 076	6 097	4 892	12 265	0	11 030	0	6 262	11 000	11 773	8 643
výřezy II. tř. j.	3 252	3 295	3 256	3 291	2 818	2 478	2 171	2 714	3 182	2 790	3 043	2 830	2 927
výřezy III. A tř. j.	1 773	1 784	1 608	1 615	1 478	1 552	1 443	1 355	1 598	1 615	1 712	1 715	1 604
výřezy III. B tř. j.	1 425	1 691	1 378	1 543	1 390	1 397	1 287	1 298	1 443	1 624	1 542	1 671	1 474
buková pražovina	0	0	714	0	914	0	0	0	0	885	0	1 523	1 009
výřezy IV. tř. j. - dolovina	959	950	1 000	988	949	684	933	949	948	0	960	950	933
výřezy IV. tř. j. - tyčovina	575	276	288	308	365	307	314	292	246	387	555	409	360
dříví V. tř. j.	668	654	666	687	682	673	674	727	645	706	693	702	681
palivo	277	276	340	215	178	164	190	212	216	203	204	214	224

Pramen: ČSÚ

Tab. 7. Průměrné ceny dodávek surového dříví v ČR, 1994
(v Kč/m³, na OM, bez DPH)

Průměrné ceny dodávek surového dříví v ČR

(v Kč/m³, na OM, bez DPH)

	1995												
	I.	II.	III.	IV.	V.	VI.	VII.	VIII.	IX.	X.	XI.	XII.	Roční průměr
Jehličnaté sortimenty													
výřezy I. tř. j.	3 884	3 863	3 901	4 075	3 838	3 788	3 900	3 575	4 000	3 633	3 670	3 911	3 837
výřezy II. tř. j.	2 731	2 871	2 836	2 876	2 740	2 701	2 749	2 716	2 731	2 771	2 788	2 802	2 776
výřezy III. A tř. j.	1 435	1 492	1 504	1 534	1 541	1 512	1 568	1 556	1 570	1 563	1 554	1 545	1 531
z toho smrk	1 477	1 522	1 538	1 558	1 582	1 577	1 607	1 602	1 618	1 601	1 605	1 587	1 573
borovice	1 325	1 404	1 427	1 415	1 438	1 400	1 387	1 375	1 395	1 395	1 391	1 411	1 396
výřezy III. B tř. j.	1 224	1 231	1 265	1 277	1 293	1 312	1 320	1 327	1 344	1 345	1 330	1 337	1 300
z toho smrk	1 265	1 288	1 294	1 331	1 334	1 357	1 372	1 382	1 380	1 399	1 385	1 384	1 348
borovice	1 097	1 159	1 194	1 190	1 202	1 203	1 193	1 154	1 172	1 198	1 184	1 221	1 181
výřezy IV. tř. j.	891	957	1 018	1 025	977	914	1 097	1 110	1 233	1 185	1 162	1 064	1 053
Dříví V. tř. j. - vlákna	596	656	657	652	684	705	708	707	702	700	714	719	687
z toho smrk	608	668	679	714	716	726	724	726	715	714	735	736	705
borovice	623	639	630	662	659	684	687	673	684	680	664	687	664
palivo	140	158	153	156	150	160	144	158	154	152	155	151	153
Listnaté sortimenty													
výřezy I. tř. j.	6 775	6 896	8 134	7 248	6 482	6 690	7 433	8 100	0	7 500	8 857	6 632	7 341
výřezy II. tř. j.	3 305	3 567	3 454	3 353	3 421	3 463	3 573	3 560	3 153	3 353	3 606	3 908	3 476
výřezy III. A tř. j.	1 631	1 730	1 778	1 663	1 643	1 669	1 659	1 700	1 596	1 600	1 704	1 750	1 677
z toho dub	1 895	1 966	2 005	1 904	1 996	1 968	1 945	1 892	1 886	1 887	1 941	1 956	1 937
buk	1 616	1 667	1 628	1 668	1 621	1 653	1 693	1 590	1 571	1 641	1 734	1 758	1 654
výřezy III. B tř. j.	1 375	1 452	1 422	1 373	1 348	1 359	1 361	1 347	1 303	1 337	1 442	1 429	1 379
z toho dub	1 650	1 629	1 621	1 587	1 573	1 492	1 571	1 520	1 543	1 577	1 565	1 562	1 574
buk	1 371	1 388	1 427	1 439	1 487	1 427	1 371	1 305	1 355	1 381	1 512	1 458	1 410
dříví V. tř. j.	620	622	617	634	654	638	635	649	690	626	656	689	644
palivo	218	247	264	254	251	253	252	253	235	225	228	250	244

Pramen: ČSÚ

Tab. 8. Průměrné ceny dodávek surového dříví v ČR, 1995
(v Kč/m³, na OM, bez DPH)

Průměrné ceny dodávek surového dříví v ČR

(v Kč/m³, na OM, bez DPH)

	1996												Roční průměr
	I.	II.	III.	IV.	V.	VI.	VII.	VIII.	IX.	X.	XI.	XII.	
Jehličnaté sortimenty													
výřezy I. tř. j.	3 984	3 934	3 499	3 802	3 580	3 717	3 600	3 450	3 453	3 380	3 962	3 872	3 728
výřezy II. tř. j.	2 799	2 811	2 960	2 800	2 592	2 607	2 501	2 428	2 414	2 504	2 606	2 738	2 647
výřezy III. A. tř. j.	1 573	1 579	1 602	1 546	1 486	1 464	1 476	1 450	1 445	1 458	1 486	1 495	1 505
z toho smrk	1 621	1 635	1 663	1 603	1 527	1 497	1 499	1 485	1 497	1 494	1 527	1 548	1 550
borovice	1 447	1 453	1 436	1 361	1 298	1 235	1 199	1 215	1 191	1 246	1 293	1 293	1 306
výřezy III. B. tř. j.	1 327	1 307	1 313	1 272	1 230	1 215	1 205	1 199	1 186	1 195	1 210	1 217	1 240
z toho smrk	1 388	1 371	1 369	1 321	1 260	1 244	1 230	1 235	1 228	1 246	1 246	1 287	1 285
borovice	1 210	1 226	1 236	1 173	1 102	1 068	1 052	1 045	1 052	1 051	1 057	1 280	1 113
výřezy IV. tř. j.	1 101	1 027	1 037	944	927	828	812	841	828	829	846	890	909
dříví V. tř. j. -v láknina	707	711	724	685	685	655	639	626	621	646	630	638	664
z toho smrk	723	740	755	709	708	672	648	656	642	649	649	662	684
borovice	687	664	660	618	631	583	576	576	568	574	570	579	607
palivo	165	167	169	181	168	169	155	159	155	160	170	173	166
Listnaté sortimenty													
výřezy I. tř. j.	5 410	5 995	7 968	6 100	6 194	8 733	5 000	6 500	0	0	6 967	7 442	6 631
výřezy II. tř. j.	3 350	3 642	3 757	3 478	3 446	3 146	2 734	3 754	2 341	3 109	3 900	3 554	3 351
výřezy III. A. tř. j.	1 691	1 736	1 706	1 715	1 695	1 569	1 555	1 499	1 571	1 637	1 682	1 657	1 643
z toho dub	1 898	2 000	1 972	1 893	1 820	1 820	1 772	1 671	1 733	1 803	1 904	1 835	1 843
buk	1 687	1 776	1 747	1 725	1 678	1 497	1 534	1 467	1 521	1 579	1 651	1 652	1 626
výřezy III. B. tř. j.	1 306	1 353	1 429	1 382	1 309	1 270	1 248	1 208	1 220	1 307	1 307	1 345	1 307
z toho dub	1 529	1 604	1 584	1 532	1 459	1 441	1 397	1 371	1 410	1 438	1 549	1 315	1 486
buk	1 490	1 523	1 438	1 405	1 387	1 315	1 305	1 231	1 267	1 331	1 338	1 343	1 369
dříví V. tř. j.	656	621	646	591	599	582	574	545	609	595	541	605	597
palivo	237	232	249	227	247	244	242	227	236	238	250	242	239

Pramen: ČSÚ

Tab. 9. Průměrné ceny dodávek surového dříví v ČR, 1996
(v Kč/m³, na OM, bez DPH)

Průměrné ceny dodávek surového dříví v ČR

(v Kč/m³, na OM, bez DPH)

	1997												Roční průměr
	I.	II.	III.	IV.	V.	VI.	VII.	VIII.	IX.	X.	XI.	XII.	
Jehličnaté sortimenty													
výřezy I. tř. j.	3 850	4 016	4 007	3 965	3 613	3 984	0	3 767	0	3 980	4 073	4 064	3 981
z toho smrk	3 832	3 945	3 940	3 842	3 850	0	0	0	0	3 900	3 978	4 042	3 857
borovice	3 575	3 840	3 933	3 709	0	0	0	0	0	0	3 833	3 751	3 599
výřezy II. tř. j.	2 684	2 664	2 711	2 676	2 584	2 577	2 549	2 426	2 604	2 825	2 742	2 788	2 653
z toho smrk	2 638	2 722	2 769	2 747	2 647	2 522	2 503	2 412	2 563	2 692	2 834	2 849	2 658
borovice	2 450	2 485	2 414	2 346	2 246	2 297	2 155	2 266	2 161	2 345	2 481	2 570	2 351
výřezy III. A tř. j.	1 508	1 531	1 541	1 555	1 540	1 553	1 566	1 608	1 638	1 671	1 676	1 702	1 591
z toho smrk	1 592	1 615	1 636	1 632	1 617	1 604	1 638	1 666	1 715	1 737	1 763	1 789	1 667
borovice	1 332	1 322	1 315	1 302	1 275	1 238	1 236	1 238	1 295	1 338	1 405	1 428	1 310
výřezy III. B tř. j.	1 248	1 249	1 259	1 251	1 237	1 246	1 244	1 270	1 276	1 309	1 355	1 359	1 275
z toho smrk	1 301	1 317	1 321	1 326	1 296	1 328	1 303	1 340	1 355	1 386	1 443	1 453	1 347
borovice	1 125	1 115	1 102	1 089	1 057	1 043	1 067	1 057	1 078	1 131	1 185	1 192	1 103
výřezy IV. tř. j.	904	915	958	903	924	952	872	891	927	889	973	953	922
dříví V. tř. j. - vláknina	626	662	654	680	652	666	666	669	680	681	735	726	676
z toho smrk	659	685	692	700	690	683	681	678	698	699	751	751	697
borovice	588	629	650	637	632	638	622	642	649	655	679	691	643
palivo	175	189	192	179	192	186	201	184	187	202	197	209	191
Listnaté sortimenty													
výřezy I. tř. j.	7 456	6 565	6 469	7 994	6 147	8 225	0	0	0	0	6 583	7 264	6 323
z toho dub	9 611	9 205	9 508	9 510	9 400	9 175	0	0	0	0	9 894	9 061	9 061
buk	4 246	4 572	4 289	4 537	4 170	0	0	0	0	0	4 348	4 370	4 370
břiza	0	0	0	0	0	0	0	0	0	0	0	0	2 000
výřezy II. tř. j.	3 198	3 141	2 964	3 243	2 806	2 593	2 495	2 390	3 101	2 223	2 854	3 135	2 845
z toho dub	3 917	4 167	4 376	4 573	4 021	4 311	3 852	4 704	4 880	0	4 704	4 702	4 356
buk	3 097	3 262	3 465	3 405	3 168	3 212	0	0	0	3 128	3 210	3 712	3 165
břiza	1 825	1 732	1 732	1 805	1 851	1 688	0	1 783	1 800	1 796	1 875	1 899	1 799
výřezy III. A tř. j.	1 680	1 687	1 760	1 690	1 671	1 575	1 591	1 511	1 526	1 551	1 668	1 704	1 635
z toho dub	1 902	1 899	1 970	2 066	1 990	1 863	1 808	1 852	1 862	1 843	1 888	1 949	1 908
buk	1 695	1 629	1 721	1 709	1 644	1 509	1 441	1 517	1 415	1 531	1 648	1 778	1 603
břiza	1 117	1 150	1 100	1 082	1 158	1 074	1 008	983	1 081	1 036	1 089	1 143	1 085
výřezy III. B tř. j.	1 372	1 415	1 433	1 324	1 276	1 255	1 227	1 229	1 229	1 273	1 303	1 317	1 310
z toho dub	1 557	1 537	1 555	1 572	1 502	1 413	1 411	1 492	1 445	1 472	1 500	1 503	1 497
buk	1 367	1 374	1 359	1 342	1 276	1 268	1 129	1 224	1 152	1 336	1 317	1 349	1 291
břiza	926	887	916	805	871	952	804	837	851	846	939	894	877
dříví V. tř. j.	595	564	550	570	555	567	552	577	561	565	573	566	566
palivo	248	275	297	300	313	321	303	301	274	307	315	319	298

Pramen: ČSÚ

Tab. 10. Průměrné ceny dodávek surového dříví v ČR, 1997
(v Kč/m³, na OM, bez DPH)

Průměrné ceny dodávek surového dříví v ČR

(v Kč/m³, na OM, bez DPH)

		1998												Roční průměr
		I.	II.	III.	IV.	V.	VI.	VII.	VIII.	IX.	X.	XI.	XII.	
Jehličnaté sortimenty														
výřezy I. tř. j.		4 026	3 927	4 083	4 034	4 416	0	0	0	0	3 563	3 813	4 027	3 893
z toho	smrk	4 020	3 923	4 042	3 978	3 816	0	0	0	0	0	3 898	3 994	3 848
	borovice	3 716	3 619	3 927	3 824	3 477	0	0	0	0	0	0	0	3 356
výřezy II. tř. j.		2 850	2 872	2 864	2 888	2 870	2 711	2 869	2 641	2 631	2 840	2 855	2 803	2 791
z toho	smrk	2 941	3 018	2 988	3 038	2 923	2 751	2 738	2 716	2 690	2 816	2 907	2 939	2 871
	borovice	2 597	2 662	2 636	2 515	2 493	2 354	2 358	2 313	2 337	2 534	2 589	2 570	2 497
výřezy III. A tř. j.		1 755	1 814	1 836	1 843	1 836	1 860	1 848	1 841	1 873	1 874	1 879	1 891	1 846
z toho	smrk	1 822	1 931	1 957	1 964	1 934	1 952	1 942	1 945	1 958	1 991	1 984	1 998	1 948
	borovice	1 497	1 530	1 540	1 543	1 512	1 514	1 506	1 491	1 496	1 518	1 579	1 566	1 524
Výřezy III.B tř.j.		1 395	1 433	1 462	1 465	1 492	1 472	1 484	1 482	1 465	1 481	1 522	1 518	1 472
z toho	smrk	1 465	1 556	1 566	1 558	1 576	1 566	1 582	1 583	1 569	1 598	1 614	1 607	1 570
	borovice	1 237	1 252	1 289	1 283	1 264	1 234	1 251	1 234	1 251	1 234	1 263	1 274	1 268
výřezy IV. tř. j.		1 006	1 078	1 081	1 171	1 356	1 290	1 265	1 273	1 261	1 219	1 344	1 342	1 224
dříví V. tř. j. - vlákna		739	792	837	874	943	940	940	942	945	933	983	952	902
z toho	smrk	769	837	880	931	976	990	967	983	993	979	1 025	993	943
	borovice	683	730	749	776	899	894	909	880	869	883	912	933	843
palivo		205	220	232	239	234	251	240	241	247	249	245	246	237
Listnaté sortimenty														
výřezy I. tř. j.		7 249	8 208	7 397	7 372	6 963	0	0	0	0	5 675	8 216	6 864	7 370
z toho	dub	9 318	9 999	9 931	8 942	9 252	0	0	0	0	0	10 375	9 303	9 318
	buk	3 914	4 420	4 816	4 305	4 336	0	0	0	0	4 567	0	4 057	4 588
	břiza	0	0	0	0	0	0	0	0	0	0	0	0	1 640
výřezy II. tř. j.		3 260	3 013	3 094	3 339	3 116	2 761	2 915	2 990	2 511	3 356	3 982	3 515	3 154
z toho	dub	5 221	4 751	4 797	4 872	5 297	5 072	4 499	5 031	5 044	4 612	5 375	5 047	4 968
	buk	3 280	3 371	3 500	3 138	2 977	3 208	2 959	3 442	0	3 445	3 258	3 366	3 251
	břiza	1 697	1 891	1 950	1 906	1 840	1 762	1 784	1 606	1 755	1 949	1 733	1 733	1 800
výřezy III. A tř. j.		1 713	1 659	1 688	1 716	1 660	1 664	1 592	1 543	1 628	1 652	1 655	1 670	1 653
z toho	dub	2 024	1 892	1 952	2 031	1 926	1 960	1 940	1 819	1 903	2 022	1 905	1 944	1 943
	buk	1 749	1 745	1 785	1 728	1 666	1 626	1 468	1 469	1 491	1 641	1 629	1 670	1 639
	břiza	1 174	1 147	1 185	1 143	1 298	1 210	1 183	1 091	1 150	1 151	1 132	1 127	1 166
výřezy III. B tř. j.		1 301	1 325	1 356	1 384	1 342	1 281	1 338	1 233	1 304	1 268	1 316	1 296	1 312
z toho	dub	1 531	1 554	1 569	1 596	1 566	1 531	1 486	1 451	1 552	1 599	1 613	1 522	1 548
	buk	1 388	1 384	1 451	1 373	1 367	1 253	1 300	1 239	1 207	1 280	1 338	1 338	1 326
	břiza	943	936	984	996	979	961	1 000	951	1 012	914	1 005	945	969
dříví V. tř. j.		553	592	589	586	620	589	622	573	602	557	576	591	587
palivo		301	334	344	325	362	318	333	337	325	341	329	332	332

Pramen: ČSÚ

Tab. 11. Průměrné ceny dodávek surového dříví v ČR, 1998
(v Kč/m³, na OM, bez DPH)

Průměrné ceny dodávek surového dříví v ČR

(v Kč/m³, na OM, bez DPH)

	1999												Roční průměr
	I.	II.	III.	IV.	V.	VI.	VII.	VIII.	IX.	X.	XI.	XII.	
Jehličnaté sortimenty													
výřezy I. tř. j.	3 758	3 671	3 655	3 685	3 509	3 383	3 263	3 290	3 428	3 628	3 750	4 002	3 585
z toho smrk	3 702	3 758	3 709	3 680	3 591	3 433	3 575	3 320	3 558	3 591	3 779	4 093	3 649
borovice	3 575	3 365	3 264	3 342	2 910	2 780	2 683	2 567	2 663	2 858	3 237	3 359	3 060
výřezy II. tř. j.	2 842	2 940	2 955	2 894	2 870	2 904	2 707	2 762	2 726	2 822	2 912	2 992	2 861
z toho smrk	2 992	3 071	3 045	3 016	2 909	2 849	2 799	2 745	2 766	2 891	3 013	3 045	2 928
borovice	2 654	2 692	2 633	2 582	2 489	2 496	2 360	2 357	2 376	2 488	2 582	2 618	2 527
výřezy III. A tř. j.	1 923	1 891	1 900	1 862	1 860	1 878	1 881	1 903	1 886	1 878	1 901	1 904	1 889
z toho smrk	1 995	2 004	2 024	2 004	1 996	1 997	1 987	1 985	1 993	2 004	2 029	2 031	2 004
borovice	1 587	1 573	1 586	1 555	1 523	1 513	1 506	1 486	1 491	1 495	1 522	1 562	1 633
výřezy III. B tř. j.	1 522	1 535	1 542	1 526	1 509	1 518	1 499	1 524	1 508	1 569	1 525	1 544	1 527
z toho smrk	1 612	1 632	1 633	1 641	1 608	1 638	1 596	1 608	1 624	1 655	1 640	1 639	1 624
borovice	1 315	1 322	1 305	1 289	1 276	1 241	1 240	1 246	1 216	1 301	1 267	1 276	1 275
výřezy IV. tř. j.	1 331	1 306	1 325	1 301	1 264	1 249	1 235	1 229	1 248	1 218	1 218	1 178	1 256
dříví V. tř. j. - vlákna	954	953	983	938	912	898	882	873	871	881	889	899	911
z toho smrk	1 014	995	1 027	966	943	929	907	900	889	905	906	925	942
borovice	918	902	915	890	869	879	862	850	840	841	876	861	875
palivo	246	251	262	267	257	259	256	247	250	244	260	255	255
Listnaté sortimenty													
výřezy I. tř. j.	6 708	6 046	6 202	6 173	5 230	5 818	6 296	5 555	5 649	5 798	6 729	7 099	6 109
z toho dub	9 627	7 967	8 147	8 040	7 460	7 833	8 024	7 490	7 950	8 260	8 929	9 025	8 229
buk	4 622	4 794	4 837	4 695	4 772	4 624	4 711	4 805	4 579	4 843	4 932	5 071	4 774
bjřiza	0	0	0	0	0	2 000	2 000	0	1 983	2 067	2 067	2 067	1 986
výřezy II. tř. j.	4 091	3 286	3 437	3 432	3 077	3 238	3 492	3 582	3 460	3 928	3 554	3 825	3 534
z toho dub	5 000	4 552	4 634	4 631	4 476	4 681	4 743	4 865	4 363	4 847	4 525	4 520	4 653
buk	3 836	3 401	3 331	3 509	3 298	2 969	3 314	3 327	3 245	3 390	3 412	3 520	3 379
bjřiza	1 968	1 932	1 990	1 926	1 764	1 762	1 860	1 813	1 844	1 940	1 905	1 824	1 877
výřezy III. A tř. j.	1 791	17 336	1 741	1 753	1 751	1 692	1 684	1 631	1 719	1 638	1 724	1 763	1 719
z toho dub	1 980	1 953	2 025	2 009	2 020	1 976	1 950	1 901	1 935	1 937	1 991	1 965	1 970
buk	1 789	1 815	1 792	1 762	1 755	1 723	1 644	1 691	1 638	1 765	1 754	1 764	1 741
bjřiza	1 168	1 159	1 198	1 08	1 146	1 159	1 156	1 132	1 121	1 136	1 114	1 127	1 152
výřezy III. B tř. j.	1 434	1 427	1 387	1 364	1 350	1 277	1 270	1 298	1 229	1 285	1 368	1 386	1 340
z toho dub	1 616	1 603	1 630	1 616	1 557	1 561	1 554	1 516	1 459	1 567	1 574	1 609	1 572
buk	1 433	1 419	1 415	1 383	1 322	1 358	1 300	1 306	1 235	1 449	1 368	1 425	1 368
bjřiza	1 019	989	999	985	943	928	941	924	933	992	977	335	964
dříví V. tř. j.	647	624	638	647	606	580	581	585	589	577	593	587	605
palivo	343	396	397	362	356	367	375	366	386	357	388	392	374

Pramen: ČSÚ

Tab. 12. Průměrné ceny dodávek surového dříví v ČR, 1999
(v Kč/m³, na OM, bez DPH)

Průměrné ceny dodávek surového dříví v ČR

(v Kč/m³, na OM, bez DPH)

	2000												Roční průměr
	I.	II.	III.	IV.	V.	VI.	VII.	VIII.	IX.	X.	XI.	XII.	
Jehličnaté sortimenty													
výřezy I. tř. j.	3 881	3 960	3 835	3 760	3 674	3 300	3 342	3 240	3 436	3 664	3 771	3 756	3 635
z toho smrk	3 970	3 918	3 838	3 802	3 693	3 363	3 342	3 163	3 403	3 728	3 858	3 813	3 657
borovice	3 445	3 738	3 670	3 470	3 169	2 900	2 900	2 820	3 067	3 140	3 450	3 418	3 266
výřezy II. tř. j.	2 924	3 019	3 039	2 920	2 901	2 882	2 882	2 960	3 037	2 919	2 956	2 967	2 950
z toho smrk	3 079	3 054	3 038	2 999	2 948	2 932	2 933	2 936	2 976	2 961	3 009	3 002	2 989
borovice	2 684	2 678	2 767	2 644	2 518	2 487	2 517	2 481	2 778	2 607	2 648	2 684	2 625
výřezy III. A tř. j.	1 888	1 931	1 928	1 874	1 865	1 876	1 896	1 877	1 880	1 882	1 877	1 873	1 887
z toho smrk	2 010	2 064	2 045	2 004	1 982	1 978	1 972	1 982	1 978	1 999	1 990	1 996	2 000
borovice	1 549	1 630	1 575	1 545	1 510	1 491	1 489	1 494	1 512	1 523	1 540	1 532	1 533
výřezy III. B tř. j.	1 534	1 547	1 546	1 519	1 552	1 524	1 522	1 557	1 546	1 542	1 530	1 535	1 538
z toho smrk	1 630	1 667	1 649	1 671	1 659	1 608	1 624	1 635	1 643	1 642	1 641	1 639	1 642
borovice	1 283	1 322	1 300	1 271	1 262	1 257	1 248	1 274	1 265	1 274	1 263	1 271	1 274
výřezy IV. tř. j.	1 196	1 243	1 250	1 240	1 234	1 249	1 216	1 248	1 244	1 239	1 238	1 215	1 234
dříví V. tř. j. - vlákna	891	909	902	917	918	908	914	895	911	911	901	903	907
z toho smrk	928	920	920	951	928	911	935	909	910	916	915	924	922
borovice	839	871	885	881	862	858	876	867	860	877	873	871	868
palivo	249	264	265	270	275	282	254	256	265	268	262	258	264
Listnaté sortimenty													
výřezy I. tř. j.	6 964	6 429	6 646	6 643	4 968	5 699	5 182	5 192	7 116	5 519	6 765	6 090	6 101
z toho dub	9 383	9 019	9 163	9 077	7 486	7 760	7 100	7 593	8 786	7 967	8 567	8 486	8 365
buk	4 592	4 705	4 899	4 846	4 530	4 425	4 042	4 425	4 282	4 398	4 669	4 585	4 533
břiza	0	2 000	2 125	2 100	2 125	2 000	0	2 000	2 000	2 000	2 100	2 100	2 042
výřezy II. tř. j.	3 608	3 735	3 497	3 347	3 281	3 711	3 653	3 949	3 540	3 548	3 533	3 545	3 579
z toho dub	4 728	4 582	4 530	4 359	4 555	4 773	4 646	4 896	4 805	4 796	4 739	4 782	4 683
buk	3 297	3 559	3 473	3 310	3 270	3 477	3 573	3 695	3 106	3 467	3 547	3 605	3 448
břiza	0	1 910	1 945	1 835	1 894	1 970	1 851	1 904	1 865	1 874	1 971	1 893	1 905
výřezy III. A tř. j.	1 732	1 783	1 759	1 752	1 715	1 710	1 749	1 758	1 761	1 721	1 727	1 790	1 746
z toho dub	1 964	2 073	2 091	2 054	2 062	2 081	2 107	2 083	2 071	2 035	2 100	2 123	2 070
buk	1 772	1 784	1 802	1 782	1 770	1 742	1 726	1 735	1 675	1 779	1 786	1 830	1 765
břiza	1 138	1 151	1 117	1 191	1 133	1 118	1 161	1 118	1 183	1 092	1 083	1 100	1 132
výřezy III. B tř. j.	1 384	1 449	1 382	1 415	1 392	1 294	1 295	1 339	1 403	1 386	1 392	1 413	1 379
z toho dub	1 580	1 612	1 617	1 601	1 598	1 581	1 583	1 616	1 657	1 638	1 666	1 633	1 615
buk	1 432	1 457	1 358	1 414	1 390	1 371	1 304	1 315	1 298	1 381	1 390	1 409	1 377
břiza	950	954	920	939	944	946	940	945	906	902	881	976	934
dříví V. tř. j.	589	615	609	600	626	590	558	586	606	574	588	569	592
palivo	360	386	399	382	380	407	382	387	405	387	369	378	385

Pramen: ČSÚ

Tab. 13. Průměrné ceny dodávek surového dříví v ČR, 2000
(v Kč/m³, na OM, bez DPH)

Průměrné ceny dodávek surového dříví v ČR

(v Kč/m³, na OM, bez DPH)

		2001												Roční průměr
		I.	II.	III.	IV.	V.	VI.	VII.	VIII.	IX.	X.	XI.	XII.	
Jehličnaté sortimenty														
výřezy I. tř. j.		3 811	3 930	3 907	3 587	3 762	3 793	3 722	3 495	3 594	3 641	3 846	3 884	3 773
z toho	smrk	3 750	3 797	3 776	3 893	3 647	3 536	3 452	3 440	3 400	3 576	3 690	3 758	3 642
	borovice	3 389	3 648	3 772	3 349	3 240	3 235	3 360	2 530	2 900	3 140	3 833	3 785	3 348
výřezy II. tř. j.		2 965	2 953	3 023	2 953	2 984	2 943	2 895	2 816	2 811	2 805	2 905	2 896	2 912
z toho	smrk	2 990	3 029	3 090	3 011	2 994	2 933	2 914	2 887	2 879	2 869	2 895	2 958	2 954
	borovice	2 719	2 653	2 666	2 548	2 504	2 467	2 464	2 525	2 521	2 541	2 649	2 589	2 571
výřezy III. A tř. j.		1 883	1 885	1 877	1 867	1 860	1 881	1 844	1 862	1 858	1 846	1 847	1 875	1 865
z toho	smrk	2 014	2 024	2 014	1 984	1 983	1 965	1 944	1 952	1 947	1 937	1 955	1 970	1 974
	borovice	1 530	1 543	1 529	1 522	1 493	1 494	1 468	1 447	1 438	1 452	1 465	1 470	1 488
výřezy III. B tř. j.		1 546	1 539	1 519	1 487	1 518	1 503	1 514	1 494	1 504	1 504	1 482	1 492	1 509
z toho	smrk	1 665	1 665	1 625	1 626	1 617	1 608	1 601	1 592	1 594	1 589	1 589	1 579	1 613
	borovice	1 269	1 278	1 248	1 247	1 268	1 248	1 225	1 217	1 203	1 225	1 190	1 208	1 236
výřezy IV. tř. j.		1 239	1 229	1 219	1 164	1 140	1 196	1 179	1 117	1 142	1 101	1 102	1 102	1 163
Dříví V. tř. j. - vláknina		914	903	896	879	882	856	836	818	828	823	821	827	857
z toho	smrk	923	928	917	899	905	878	854	827	843	830	827	857	874
	borovice	913	873	846	858	844	836	821	802	809	814	809	814	837
palivo		249	256	262	260	269	275	270	250	250	255	269	264	261
Listnaté sortimenty														
výřezy I. tř. j.		6 719	6 713	7 077	7 348	7 343	7 858	5 788	5 641	5 196	5 380	5 848	6 900	6 443
z toho	dub	8 996	8 592	9 403	9 942	9 615	9 884	8 340	8 093	7 950	6 960	3 960	8 657	8 616
	buk	4 865	5 205	5 461	5 400	5 533	5 124	5 234	5 002	5 168	5 239	5 567	5 197	5 252
	bjřiza	2 100	2 100	2 200	2 125	2 125	2 125	2 125	2 125	2 125	2 100	2 100	2 100	2 121
výřezy II. tř. j.		3 717	3 579	3 856	3 628	3 542	3 355	3 302	3 459	3 215	3 366	3 428	3 601	3 504
z toho	dub	4 885	4 833	4 834	4 773	4 618	4 619	4 739	4 600	4 603	4 837	4 696	4 739	4 731
	buk	3 575	3 641	3 748	3 611	3 598	3 413	3 310	3 498	3 529	3 452	3 551	3 499	3 535
	bjřiza	1 877	1 849	1 925	1 971	1 948	1 946	1 931	1 973	1 934	2 019	1 962	1 982	1 943
výřezy III. A tř. j.		1 804	1 785	1 816	1 845	1 802	1 733	1 635	1 664	1 709	1 690	1 763	1 802	1 754
z toho	dub	2 077	2 076	2 118	2 132	2 073	2 024	2 035	2 007	2 031	2 003	2 043	2 066	2 057
	buk	1 847	1 811	1 821	1 828	1 808	1 725	1 711	1 717	1 682	1 705	1 780	1 799	1 770
	bjřiza	1 111	1 101	1 097	1 099	1 084	1 093	1 123	1 071	1 084	1 076	1 064	1 083	1 091
výřezy III. B tř. j.		1 424	1 419	1 446	1 442	1 402	1 374	1 288	1 343	1 348	1 353	1 355	1 391	1 382
z toho	dub	1 639	1 607	1 659	1 621	1 679	1 607	1 556	1 593	1 563	1 602	1 615	1 627	1 614
	buk	1 410	1 380	1 412	1 414	1 339	1 348	1 314	1 310	1 345	1 323	1 326	1 379	1 358
	bjřiza	924	939	949	911	932	938	873	902	912	930	924	933	922
dříví V. tř. j.		612	575	591	580	590	569	551	548	557	560	551	560	570
palivo		397	385	385	369	367	374	386	365	379	398	393	389	382

Pramen: ČSÚ

Tab. 14. Průměrné ceny dodávek surového dříví v ČR, 2001
(v Kč/m³, na OM, bez DPH)

Průměrné ceny dodávek surového dříví v ČR

(v Kč/m³, na OM, bez DPH)

		2002												Roční průměr
		I.	II.	III.	IV.	V.	VI.	VII.	VIII.	IX.	X.	XI.	XII.	
Jehličnaté sortimenty														
výřezy I. tř. j.		3 873	3 998	3 844	3 967	3 908	3 662	3 371	3 402	0	3 498	3 401	3 870	3 715
z toho	smrk	3 744	3 801	3 868	3 966	3 856	3 555	3 371	3 402	0	3 523	3 638	3 856	3 673
	borovice	3 599	3 993	3 757	3 971	4 221	0	0	0	0	0	0	0	3 966
výřezy II. tř. j.		2 876	2 886	2 919	2 848	2 861	2 897	2 811	2 848	2 717	2 795	2 820	2 795	2 839
z toho	smrk	2 928	2 972	3 010	2 969	2 867	2 874	2 871	2 865	2 750	2 826	2 796	2 841	2 881
	borovice	2 597	2 32	2 626	2 617	2 644	2 632	2 464	2 428	2 423	2 431	2 442	2 476	2 534
výřezy III. A tř. j.		1 864	1 779	1 771	1 725	1 717	1 670	1 675	1 676	1 664	1 657	1 654	1 670	1 710
z toho	smrk	1 951	1 895	1 872	1 836	1 800	1 768	1 759	1 746	1 741	1 738	1 735	1 744	1 799
	borovice	1 460	1 422	1 423	1 379	1 339	1 328	1 321	1 306	1 267	1 260	1 274	1 281	1 338
výřezy III. B tř. j.		1 468	1 389	1 396	1 353	1 359	1 341	1 317	1 333	1 331	1 324	1 309	1 309	1 352
z toho	smrk	1 570	1 511	1 495	1 462	1 452	1 430	1 397	1 403	1 403	1 398	1 388	1 381	1 441
	borovice	1 206	1 157	1 156	1 107	1 104	1 101	1 066	1 066	1 057	1 064	1 075	1 059	1 102
výřezy IV. tř. j.		1 096	1 064	1 064	1 015	1 033	1 007	990	1 001	970	971	963	993	1 014
dříví V. tř. j. - vlákna		828	786	782	764	765	764	758	746	740	732	730	722	760
z toho	smrk	838	799	786	780	767	768	761	752	743	746	728	728	766
	borovice	797	754	764	735	735	724	727	732	720	703	712	711	735
palivo		263	276	273	279	286	301	300	291	305	287	285	293	287
Listnaté sortimenty														
výřezy I. tř. j.		6 445	6 955	6 867	7 220	8 470	8 623	8 108	6 644	7 121	7 431	7 009	7 209	7 342
z toho	dub	8 087	8 903	8 618	9 238	9 750	10 620	0	0	0	0	11 157	10 855	9 953
	buk	5 324	5 303	5 256	5 483	5 697	5 928	5 928	0	5 928	5 858	5 334	5 307	5 604
	bříza	2 100	2 100	2 125	0	0	0	0	0	0	0	0	0	2 186
výřezy II. tř. j.		3 640	3 525	3 567	3 537	3 578	3 822	3 446	3 443	3 835	3 462	3 367	3 353	3 548
	dub	4 645	4 560	4 634	4 450	4 604	4 575	4 404	4 453	4 252	4 298	4 384	4 352	4 468
	buk	3 368	3 350	3 406	3 351	3 228	3 259	3 171	3 218	3 198	3 248	3 182	3 206	3 265
	bříza	1 910	1 836	1 806	1 743	1 774	1 931	1 771	1 752	1 738	1 706	1 745	1 741	1 788
výřezy III. A tř. j.		1 828	1 765	1 771	1 756	1 686	1 717	1 627	1 635	1 617	1 664	1 658	1 645	1 697
z toho	dub	2 047	1 998	2 015	2 011	2 004	1 979	1 877	1 874	1 864	1 894	1 902	1 906	1 948
	buk	1 818	1 728	1 724	1 704	1 597	1 614	1 548	1 569	1 498	1 553	1 578	1 590	1 627
	bříza	1 110	1 063	1 034	990	987	1 030	928	955	952	942	961	969	993
výřezy III. B tř. j.		1 416	1 370	1 353	1 318	1 291	1 308	1 282	1 296	1 257	1 282	1 264	1 263	1 308
z toho	dub	1 621	1 561	1 553	1 493	1 476	1 467	1 461	1 467	1 485	1 487	1 479	1 469	1 501
	buk	1 366	1 299	1 247	1 230	1 206	1 212	1 169	1 173	1 134	1 107	1 132	1 142	1 201
	bříza	944	903	897	840	860	828	802	792	786	782	792	797	835
dříví V. tř. j.		578	559	515	510	518	501	519	508	487	480	486	503	514
palivo		382	404	398	385	391	401	405	403	422	413	412	420	403

Pramen: ČSÚ

Tab. 15. Průměrné ceny dodávek surového dříví v ČR, 2002
(v Kč/m³, na OM, bez DPH)

Průměrné ceny dodávek surového dříví v ČR

(v Kč/m³, na OM, bez DPH)

	2003												Roční průměr
	I.	II.	III.	IV.	V.	VI.	VII.	VIII.	IX.	X.	XI.	XII.	
Jehličnaté sortimenty													
výřezy I. tř. j.	3 379	3 445	3 519	3 398	3 288	3 234	3 171	3 176	3 165	3 126	3 149	3 131	3 265
z toho smrk	3 636	3 613	3 641	3 582	3 484	3 563	3 483	3 477	3 477	3 438	3 434	3 531	3 530
borovice	2 740	2 798	2 949	3 814	2 795	2 544	2 572	2 572	2 572	2 572	2 674	2 595	2 683
výřezy II. tř. j.	2 688	2 738	2 716	2 671	2 707	2 537	2 493	2 475	2 469	2 510	2 485	2 476	2 580
z toho smrk	2 778	2 783	2 847	2 769	2 707	2 660	2 625	2 608	2 648	2 677	2 654	2 687	2 704
borovice	2 278	2 531	2 340	2 316	2 247	2 116	2 142	2 141	2 148	2 144	2 150	2 171	2 210
výřezy III. A tř. j.	1 643	1 628	1 617	1 587	1 558	1 551	1 513	1 488	1 488	1 474	1 442	1 443	1 536
z toho smrk	1 748	1 740	1 719	1 686	1 647	1 640	1 613	1 590	1 585	1 572	1 534	1 550	1 635
borovice	1 255	1 280	1 242	1 216	1 217	1 193	1 186	1 145	1 133	1 135	1 116	1 149	1 189
výřezy III. B tř. j.	1 310	1 282	1 259	1 230	1 196	1 214	1 193	1 165	1 158	1 141	1 114	1 128	1 199
z toho smrk	1 390	1 377	1 357	1 317	1 288	1 295	1 277	1 240	1 233	1 225	1 185	1 187	1 281
borovice	1 045	1 013	1 015	989	964	971	946	939	928	918	894	927	962
výřezy IV. tř. j.	968	971	971	952	931	952	927	913	916	895	906	899	933
dříví V. tř. j. - vlákna	714	708	697	679	682	681	686	662	661	645	645	639	675
z toho smrk	719	716	703	688	694	698	698	675	665	653	654	648	684
borovice	681	675	647	629	623	620	640	613	597	604	619	628	631
palivo	279	284	283	271	274	270	286	281	276	268	274	273	277
Listnaté sortimenty													
výřezy I. tř. j.	6 227	6 305	6 130	6 051	4 903	4 640	5 066	3 992	3 814	3 814	4 792	5 569	5 109
z toho dub	8 050	8 054	7 623	7 440	6 466	6 319	6 648	5 702	5 702	5 702	6 579	7 065	6 779
buk	4 135	4 495	4 703	3 980	4 031	4 031	4 006	4 006	3 829	3 829	3 829	3 630	4 041
břiza	1 682	1 682	1 682	1 682	1 682	1 682	1 671	1 671	1 671	1 671	1 671	1 639	1 674
výřezy II. tř. j.	3 246	3 195	3 297	3 213	3 294	3 171	2 907	2 907	2 866	2 902	3 023	3 072	3 091
z toho dub	4 342	4 460	4 306	4 362	4 247	4 134	4 179	3 914	3 852	3 939	4 132	4 161	4 169
buk	2 991	2 903	2 994	2 821	2 833	1 925	2 877	2 854	2 742	2 724	2 731	2 831	2 852
břiza	1 589	1 558	1 549	1 595	1 556	1 532	1 486	1 516	1 508	1 543	1 506	1 506	1 537
výřezy III. A tř. j.	1 627	1 649	1 698	1 634	1 671	1 653	1 591	1 659	1 600	1 597	1 588	1 628	1 633
z toho dub	1 925	1 890	1 915	1 887	1 916	1 942	1 842	1 913	1 874	1 858	1 857	1 874	1 891
buk	1 588	1 601	1 589	1 586	1 561	1 626	1 558	1 565	1 558	1 541	1 503	1 523	1 567
břiza	964	990	1 001	999	941	959	888	884	903	909	955	955	946
výřezy III. B tř. j.	1 233	1 246	1 258	1 220	1 254	1 229	1 209	1 253	1 205	1 202	1 153	1 179	1 220
z toho dub	1 415	1 373	1 404	1 396	1 399	1 388	1 366	1 409	1 373	1 381	1 330	1 333	1 380
buk	1 156	1 169	1 173	1 154	1 169	1 143	1 078	1 112	1 117	1 122	1 072	1 098	1 130
břiza	745	732	741	758	715	757	732	745	721	729	713	724	734
dříví V. tř. j.	485	469	455	453	459	474	484	473	460	454	460	480	467
palivo	408	390	393	396	393	400	417	415	410	392	400	391	400

Pramen: ČSÚ

Tab. 16. Průměrné ceny dodávek surového dříví v ČR, 2003
(v Kč/m³, na OM, bez DPH)

Průměrné ceny dodávek surového dříví v ČR

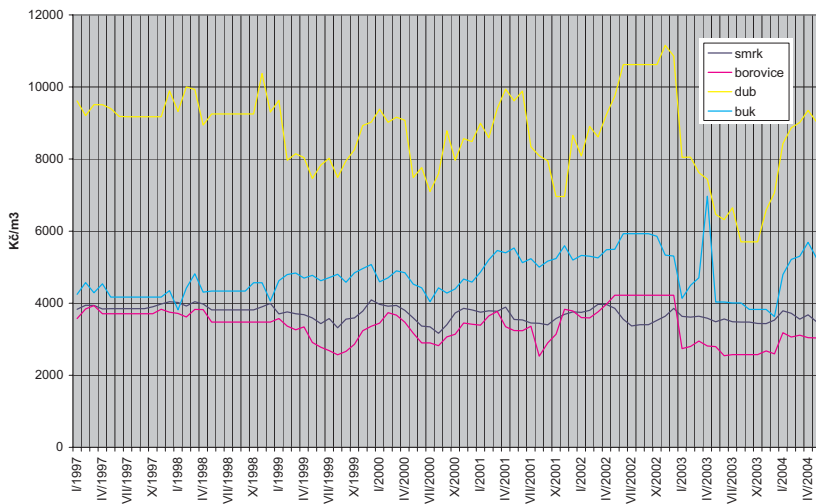
(v Kč/m³, na OM, bez DPH)

	2004												Roční průměr
	I.	II.	III.	IV.	V.	VI.	VII.	VIII.	IX.	X.	XI.	XII.	
Jehličnaté sortimenty													
výřezy I. tř. j.	3 754	3 753	3 593	3 692	3 565	3 590	3 637	3 815	3 847	3 894	3 882	3 658	3 723
z toho smrk	3 790	3 720	3 558	3 677	3 485	3 540	3 422	3 481	3 498	3 558	3 714	3 558	3 584
borovice	3 183	3 063	3 113	3 045	3 037	3 059	3 100	3 100	3 130	3 100	3 342	3 181	3 121
výřezy II. tř. j.	2 130	2 241	2 186	2 175	2 203	2 146	2 141	2 177	2 185	2 210	2 291	2 332	2 201
z toho smrk	2 132	2 330	2 181	2 251	2 252	2 182	2 192	2 277	2 266	2 296	2 355	2 429	2 266
borovice	1 907	2 027	1 998	1 980	1 946	1 838	1 927	1 910	1 910	1 929	1 963	2 035	1 954
výřezy III. A tř. j.	1 297	1 428	1 368	1 386	1 391	1 390	1 377	1 379	1 383	1 395	1 395	1 404	1 383
z toho smrk	1 357	1 515	1 451	1 467	1 468	1 468	1 456	1 461	1 461	1 486	1 478	1 479	1 462
borovice	1 120	1 181	1 154	1 144	1 137	1 129	1 115	1 146	1 118	1 099	1 130	1 151	1 135
výřezy III. B tř. j.	1 149	1 170	1 144	1 151	1 149	1 149	1 152	1 120	1 149	1 122	1 148	1 147	1 146
z toho smrk	1 207	1 225	1 213	1 219	1 226	1 204	1 215	1 173	1 204	1 195	1 208	1 222	1 209
borovice	964	951	915	958	972	978	969	949	963	973	967	970	963
výřezy IV. tř. j.	936	893	912	915	903	900	901	852	859	866	875	882	891
dříví V. tř. j. - vláknina	645	644	637	648	633	627	619	631	625	630	624	633	633
z toho smrk	642	646	651	664	635	633	628	644	635	636	633	642	641
borovice	673	636	641	628	602	611	608	627	615	618	616	631	626
palivo	284	310	281	291	293	298	307	308	325	344	344	337	310
Listnaté sortimenty													
výřezy I. tř. j.	6 722	7 855	7 201	8 269	7 156	6 450	6 366	5 826	6 261	5 826	6 161	7 794	6 824
z toho dub	8 429	8 865	9 015	9 348	9 035	8 240	7 879	7 663	7 748	7 663	7 663	9 754	8 442
buk	4 797	5 214	5 303	5 689	5 252	5 766	5 213	5 213	5 230	5 213	5 670	5 551	5 342
výřezy II. tř. j.	2 658	2 826	2 676	2 654	2 117	2 648	2 650	3 079	2 569	2 488	2 575	2 726	2 689
dub	3 683	3 641	3 789	3 687	3 700	3 712	3 552	3 381	3 500	3 343	3 654	3 628	3 606
buk	2 343	2 398	2 416	2 288	2 345	2 302	2 239	2 261	2 224	2 310	2 304	2 345	2 315
výřezy III. A tř. j.	1 587	1 556	1 523	1 519	1 540	1 522	1 510	1 539	1 529	1 500	1 534	1 514	1 531
z toho dub	1 890	1 827	1 930	1 935	1 924	1 869	1 870	1 837	1 809	1 819	1 856	1 902	1 872
buk	1 432	1 518	1 446	1 463	1 431	1 374	1 304	1 350	1 395	1 415	1 409	1 443	1 415
výřezy III. B tř. j.	1 251	1 204	1 230	1 156	1 234	1 232	1 267	1 189	1 277	1 234	1 270	1 243	1 232
z toho dub	1 430	1 384	1 433	1 457	1 468	1 464	1 491	1 442	1 505	1 493	1 495	1 479	1 462
buk	1 065	1 139	1 139	1 128	1 091	1 102	1 063	1 095	1 134	1 131	1 132	1 109	1 111
dříví V. tř. j.	515	495	524	533	530	524	546	542	530	517	531	538	527
z toho dub	502	443	429	503	463	493	479	470	486	474	502	511	480
buk	438	497	571	554	543	566	582	614	576	620	603	580	582
palivo	399	428	427	425	430	459	459	450	452	455	472	450	442

Pramen: ČSÚ

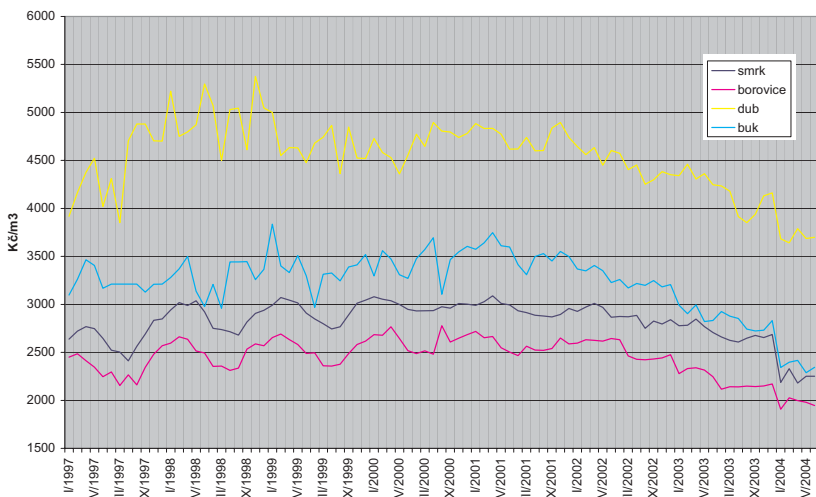
Tab. 17. Průměrné ceny dodávek surového dříví v ČR, 2004
(v Kč/m³, na OM, bez DPH)

Ceny jehličnatých výřezů I. a II. třídy jakosti rostly s menšími výkyvy do letních měsíců 1993, pak následovalo prudké snížení. Koncem roku 1993 se situace z hlediska dodavatelů poněkud zlepšila a vývoj v roce 1994 naznačil trvalejší tendenci ke stabilizaci. Na celkovou úroveň cen surového dříví mají ale ceny jehličnatých výřezů zvláštní jakosti jen nevelký vliv, neboť jejich zastoupení v dodávkách v poslední době jen výjimečně přesahuje 2 % (grafy 2 - 3).



Graf 2. Vývoj cen SM, BO, DB, BK výřezů I. tř. j.

Pramen: ČSÚ



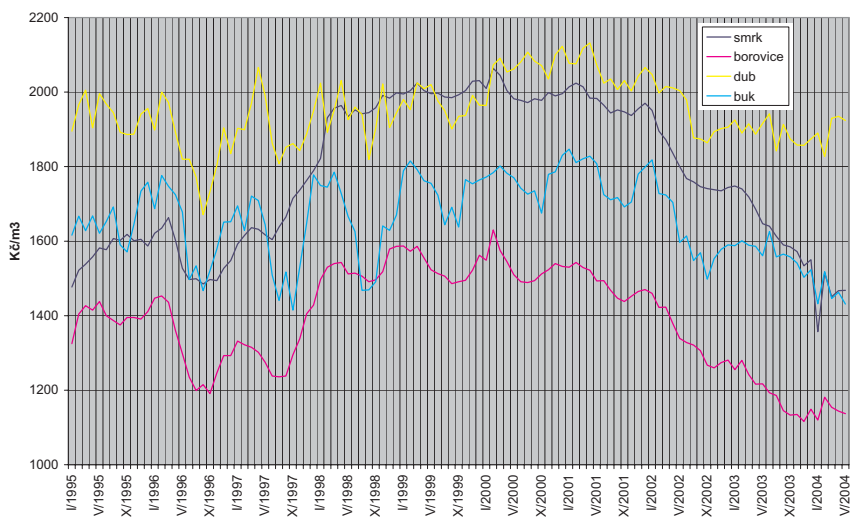
Graf 3. Vývoj cen SM, BO, DB, BK výřezů II. tř. j.

Pramen: ČSÚ

Celkovou úroveň cen v předchozích letech, podobně jako i v jiných obdobích naopak výrazně ovlivňovala jehličnatá pilařská kulatina – výřezy III. A a III. B třídy jakosti (graf 4). Jehličnatá pilařská kulatina patří spolu s vlákninou z hlediska dodávaného množství k nejdůležitějším sortimentům českého lesního hospodářství. Ačkoliv se její zastoupení v celkových dodávkách počátkem 90. let minulého století poněkud snížilo, z dřívě obvyklých téměř 50 % na 47,3 % v roce 1991 a dokonce jen na 41,88 % v roce 1994, v současné době se již pohybuje okolo 50 % (v roce 2003 to bylo podle údajů ČSÚ 50,8 %). Vliv cen jehličnatých výřezů III. A a III. B na cenovou hladinu produkce lesního hospodářství zůstává a zřejmě ještě dlouho zůstane být mimořádně významným.

Z hlediska českého lesního hospodářství příznivý vývoj cen obou skupin sortimentů pokračoval do března 1993. Pak následoval výrazný, překvapující pokles, trvající od dubna do září 1993. Náznaky nového vzestupu se projeví v zimních měsících 1993, ale ceny zdaleka nedosáhly úrovně téhož období předchozího roku. Na této úrovni se ceny jehličnaté pilařské kulatiny udržely během celého roku 1994 a s menšími výkyvy dokonce až do pololetí roku 1997. Ještě v červnu 1997 se pilařské výřezy III. A prodávaly ve smrku za 1 604 Kč/m³ a v borovici za 1 238 Kč/m³.

Pak následoval koncem roku 1997 a počátkem roku 1998 nečekaně prudký vzestup. Ten vrcholil v prvním čtvrtletí 2001, kdy se průměrné ceny



Graf 4. Vývoj cen SM, BO, DB, BK výřezů III. A tř. j. Pramen: ČSÚ

kvalitní smrkové kulatiny III. A přehouply přes do té doby nepřekonanou hranici 2 000 Kč/m³ (2 024 Kč/m³ v únoru 2001). Ačkoliv existuje celá řada názorů, jak vysvětlit tento vývoj, zdá se jako nejpřesvědčivější argument skutečnost, že v daném období se na dřevařském trhu České republiky začínají uplatňovat nové, kapitálově silné odběratelské a zpracovatelské firmy, které si mohly přechodný pokles rentability, vyvolaný zvýšením cen suroviny, dovolit. Jiné firmy, z technologického i marketingového hlediska zaostávající, nečekaně tvrdé poměry surovinového trhu neunesly a řada z nich se rozpadla.

Shodou okolností, po dosažení dominantního postavení kapitálově silných firem na surovinovém trhu ČR dochází u jehličnaté pilařské kulatiny od počátku roku 2002 ke snížení cenové nabídky. O intenzitě tohoto snížení svědčí průměrná cena dodávek smrkových výřezů III. A v prvním pololetí 2004, pohybující se okolo 1 450 Kč/m³. (Ceny borových výřezů III. A v tomto období oscilují okolo 1 100 Kč/m³.) V červenci 2004 vykazovala cenová statistika ČSÚ oproti základnímu období (prosinec 1999 = 100) u smrkových výřezů III. A cenový index 72,4 a u borových výřezů III. B index 71,4.

Obdobný vývoj měly i ceny dalšího, neméně významného sortimentu – jehličnaté vlákniny (graf 5). Tento sortiment dosáhl svého cenového maxima na přelomu let 1998 – 1999, kdy průměrná cena smrkové vlákniny se vyšplhala nad 1 000 Kč/m³ a borové nad 900 Kč/m³, v roce 2000 pak poně-



Graf 5. Vývoj cen SM, BO a listnaté vlákniny V. tř. j. Pramen: ČSÚ

kud poklesla na 860 – 920 Kč/m³. (Připomeňme jen, že počátkem 90. let se průměrná cena jehličnaté vlákniny pohybovala mezi 600 – 700 Kč/m³.) Také u jehličnaté vlákniny dochází od počátku roku 2002 ke strmému a nepřetržitému poklesu cen. V pololetí 2004 prodávají výrobci v ČR jehličnatou vlákninu za cenu, která se u smrku i borovice pohybuje okolo 630 Kč/m³.

Výrazné výkyvy cenových trendů jsou charakteristické zejména pro jehličnaté sortimenty surového dříví. Z dlouhodobějšího pohledu se jeví vývoj cen listnatých sortimentů, zejména pak listnatých pilařských výřezů, jako poměrně vyrovnaný. Časová rozmanitost cen výřezů zvláštní jakosti je silně ovlivňována kvalitativními i rozměrovými rozdíly dodávaného dříví a nelze v ní odhalit významnější vývojovou zákonitost.

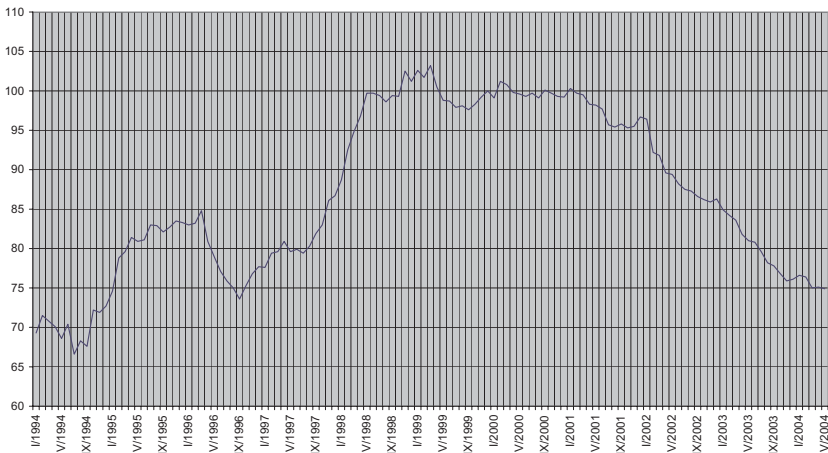
Pozoruhodný je na druhé straně trvalý a výrazný růst cen palivového dříví (graf 6), které se zejména u listnatého paliva přibližují úrovni cen vlákninového dříví. Cenový index palivového dříví má (s výjimkou indexu cen nejkvalitnějších bukových výřezů I. tř. jakosti) nejvyšší hodnotu. V pololetí 2004 dosáhla u jehličnatého paliva 120,4 a u listnatého paliva 117,1 (prosinec 1999 = 100).



Graf 6. Vývoj cen palivového dříví

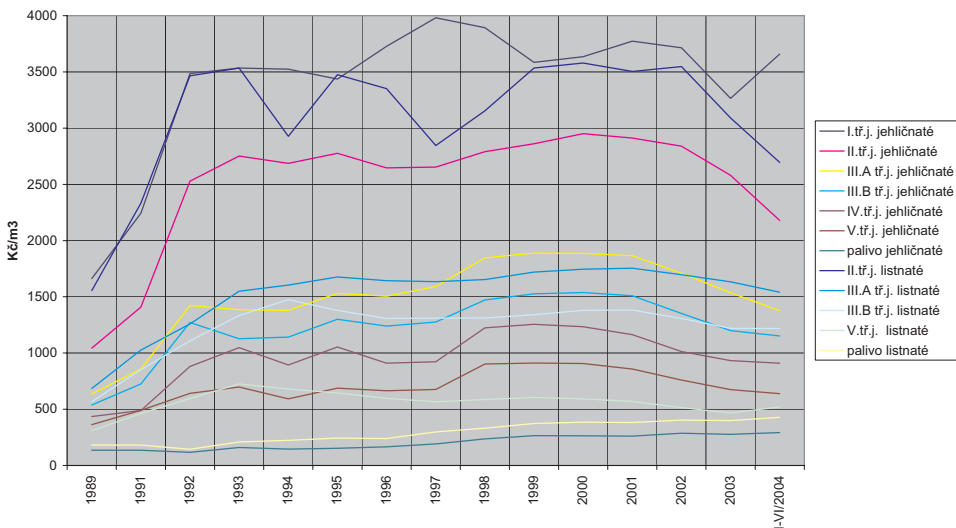
Pramen: ČSÚ

Vývoj celkových cen surového dříví (grafy 7, 8) je jednoznačně ovlivňován vývojem cen obou výše uvedených skupin rozhodujících sortimentů – jehličnaté pilařské kulatiny a jehličnaté vlákny. Graficky vyjádřený trend není nutné zvláště komentovat. Příčiny zjištěného cenového trendu mohou být jednak společné – např. překonávání důsledků větrných kalamit postihu-



Graf 7. Vývoj cen surového dříví (XII/1999 = 100)

Pramen: ČSÚ



Graf 8. Vývoj ročních cen sortimentů v ČR

Pramen: ČSÚ

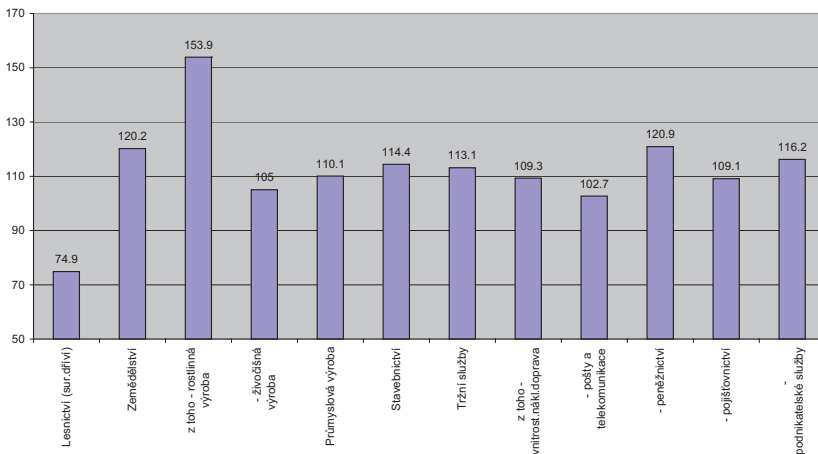
jších střední a jihozápadní Evropu, vývoj kurzu evropské měny EURO apod., nebo pro příslušný sortiment rozdílné, související zejména se změnami postavení finálních výrobků a polotovarů z nich vyráběných na mezinárodních trzích. Při rychle postupující koncentraci výrobních (a odbytových) kapacit se nedá ale přehlédnout výše zmíněná úloha dominantních odběratelů a jejich cenové politiky.

Meziodvětvové, mezioborové a mezinárodní porovnání cen dříví

Současný vývoj cen surového dříví v České republice je v mnohém výjimečný. V květnu 2004, kdy cenový index produkce lesního hospodářství dosáhl 74,9 (prosinec 1999 = 100), byly cenové indexy ostatních odvětví vesměs podstatně vyšší (graf 9).

Zemědělství	120,2 *	Pošty a telekomunikace	102,7
Průmysl	110,1	Peněžnictví	120,9
Stavebnictví	114,4	Pojišťovnictví	109,1
Tržní služby	113,1	Podnikatelské služby	116,2
Vnitrostátní nákladní doprava	109,3		

* Průměr roku 1999 = 100



Graf 9. Indexy cen podle odvětví
(k 31. 5. 2004, prosinec 1999 = 100)

Pramen: ČSÚ

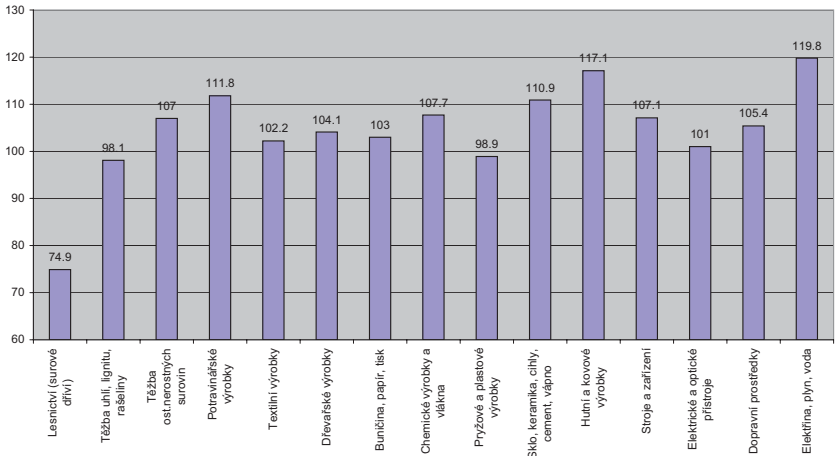
Zásadní rozdíl mezi úrovní cenového indexu produkce lesního hospodářství (surového dříví) přesvědčivě vyjadřuje výjimečnost cenového vývoje produkce surového dříví po srovnání s vývojem cen produktů ostatních ekonomických aktivit, který současná cenová statistika sleduje. Obdobný obrázek nám skýtá porovnání vývoje cen lesnické produkce s vývojem cen v jednotlivých oborech průmyslu (graf 10). Ve všech statistikou sledovaných oborech, s výjimkou dobývání uhlí a produkce pryže a plastů, došlo za období od prosince 1999 do května 2004 ke zvýšení cen. Ani u těchto zmíněných oborů nedosahuje pokles cen zdaleka takové intenzity, jako tomu je u cen surového dříví.

Sortiment	Cena za m ³ *	
	EURO	Kč
Německo (květen 2004)		
SM výřezy 1b, kvalita B/C	35 – 43	1 115 – 1 370
SM výřezy 2a, kvalita B/C	44 – 52	1 401 – 1 656
SM dlouhé dříví 2b, kvalita B	50 – 59	1 592 – 1 879
SM dlouhé dříví 4+, kvalita B	45 – 56	1 433 – 1 784
BO výřezy 1b, kvalita B/C	27 – 31	860 – 987
BO výřezy 2a, kvalita B/C	33 – 37	1 051 – 1 178
BO dlouhé dříví 3a, kvalita B	38 – 48	1 210 – 1 529
MD dlouhé dříví 2a, kvalita B	34 – 44	1 083 – 1 401
MD dlouhé dříví 3b, kvalita B	58 – 85	1 847 – 2 707
Rakousko (průměr roku 2003)		
SM/JD dlouhé dříví 1b, kvalita B	62	1 975
SM/JD dlouhé dříví 2b, kvalita B	68,1	2 169
SM/JD dlouhé dříví 3a, kvalita B	71,3	2 271
SM/JD výřezy 1a, kvalita B	40,5	1 290
SM/JD výřezy 1b, kvalita B	58,1	1 850
SM/JD výřezy 2b, kvalita B	68	2 166
SM/JD výřezy 3a, kvalita B	69,5	2 214
BO výřezy 2a+, kvalita B	51,5	1 640
BK výřezy 3, kvalita B	78,3	2 494
SM/JD vlákna	26	828
SM/JD brusné	32,3	1 029
BO vlákna	26,5	844
BK vlákna v celých délkách	33,2	1 057

* přepočít z EURO na Kč proveden podle průměrné hodnoty kurzu za rok 2003 (1 EURO = 31,85 Kč)

Pramen: EUWID Holz, Holzkurier

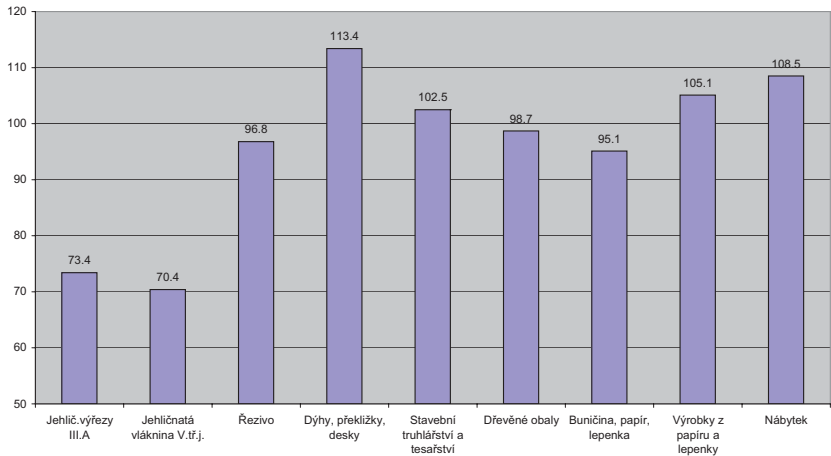
Tab. 18. Ceny sortimentů surového dříví v Německu a Rakousku



Graf 10. Indexy cen podle oborů
(k 31. 5. 2004, prosinec 1999 = 100)

Pramen: ČSÚ

Ani ceny produkce výrob, založených na zpracování surového dříví a dřevařských polotovaru (graf 11), nevykazují tak prudké snížení, jako tomu je u cen surového dříví. Ceny dých, překližek, produkce stavebního truhlářství, výrobků z papíru a nábytku se za sledované období prosinec 1999



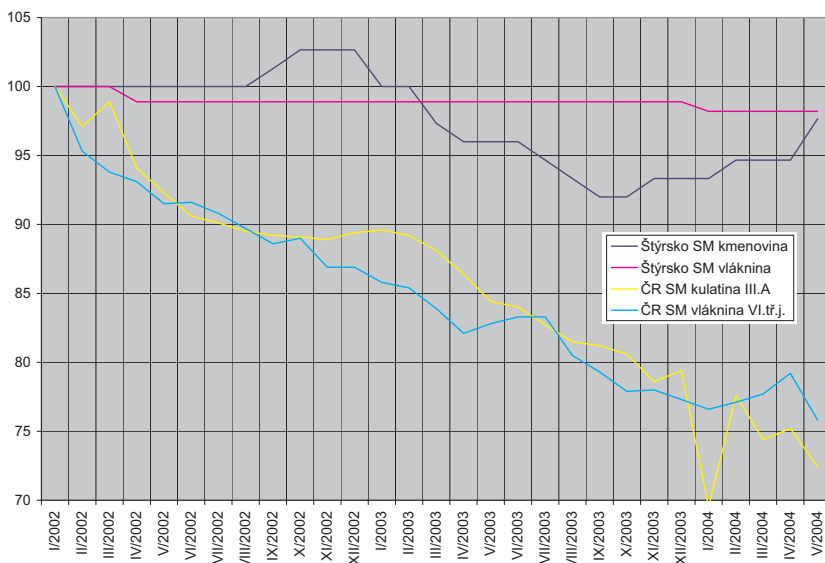
Graf 11. Indexy cen výrobků dřevařského a papírenského průmyslu
(k 31. 5. 2004, prosinec 1999 = 100)

Pramen: ČSÚ

– květen 2004 dokonce zvýšily. Z údajů cenové statistiky ČSÚ dokonce zjišťujeme i další, obtížně vysvětlitelné skutečnosti: Ceny řeziva za toto období se snížily o 3,2 % (index 96,8), zatímco ceny rozhodujícího sortimentu, z něhož se řezivo vyrábí – jehličnatých výřezů III. A poklesly o celých 26,6 % (index 73,4). Podobně tomu je u cen buničiny a papíru, kde pokles cen představuje 4,9 % (index 95,1) a pokles cen výchozí suroviny - jehličnatého vlákninového dříví činí 29,6 % (index 70,4).

Předkládaný přehled vývoje cen surového dříví se zabývá situací v České republice. Protože na úroveň cen dříví působí v nezanedbatelné míře, podobně jako je tomu u cen jiných produktů, globální ekonomické faktory, předkládáme na závěr některé dostupné údaje o cenách dříví dosahovaných v některých evropských zemích. Při vědomí jejich obtížné porovnatelnosti, pramenící z metodických rozdílů cenové statistiky v různých zemích, lze na jejich základě dojít k některým dílčím závěrům o výjimečnosti cenového vývoje v České republice:

Dříví a některé výrobky z něho jsou v České republice poměrně laciné. Potvrzuje to celá řada příkladů, např. přehled současných cen některých surového dříví v Německu a Rakousku, který se uvádí v tabulce 18. Rozdíl

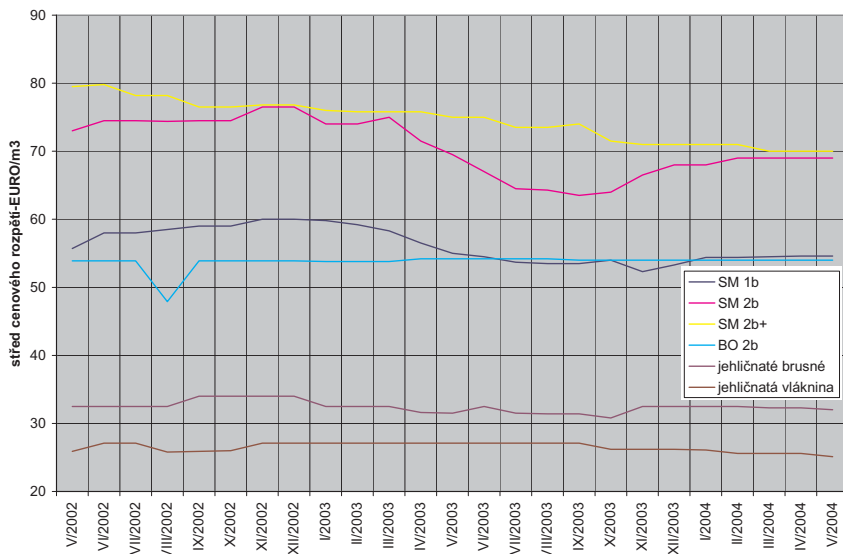


Graf 12. Vývoj cen dříví v ČR a Štýrsku
(leden 2002 = 100)

Pramen: ČSÚ, Holzkurier

mezi tuzemskou cenou a cenou, kterou možno získat na zahraničních trzích, ekonomicky motivuje podnikatele v lesním hospodářství k poměrně vysokému exportu surového dříví. Nízké ceny suroviny jsou také výhodné pro tuzemské zpracovatele dříví na dřevařské a papírenské polotovary, jejichž export v obchodní bilanci dřevařského obchodu již dlouhodobě převažuje.

V posledních letech došlo na střeoevropském a zčásti i na celoevropském dřevařském trhu ke snižování cen. Příklad cenového vývoje v Rakousku, které je nejvýznamnějším partnerem našich dřevařských a lesnických firem (grafy 12, 13), ale potvrzuje, že tempa a intenzita poklesu tam byly podstatně mírnější než v České republice. Analýza příčin těchto rozdílů ale přesahuje nejen možnosti, ale také tematické zaměření této v podstatě informativní publikace.



Graf 13. Ceny dříví v Rakousku

Pramen: EUWID Holz

Souhrn

Ačkoliv tržně realizovaná produkce dříví představuje jen část užitků, které lesní hospodářství ve veřejném zájmu poskytuje, význam informace o cenách dosahovaných na trhu přesahuje rámec jednotlivých lesnických odborných disciplín. Úroveň cen dříví podmiňuje možnosti investování do lesních majetků a v této souvislosti vytváří i předpoklady pro udržení a rozvoj produkčních i mimoprodukčních účinků lesů včetně těch, které jsou zabezpečovány ve veřejném zájmu.

Cílem předkládaného přehledu o cenách dříví v České republice je proto především poskytnutí informací, které mohou být užitečné pro široký okruh odborné lesnické veřejnosti, aniž byly ovlivňovány subjektivními názory autora na dosavadní cenový vývoj. Ten byl zatím značně složitý.

Publikace dokumentuje průběh cenové tvorby surového dříví od vzniku cen v 18. století - v období, kdy v souvislosti s růstem spotřeby dříví začal u nás působit dřevařský trh, přes ovlivnění trhu a cen dříví rozvojem železniční a vodní dopravy a v neposlední řadě i důsledky rozsáhlých živelných katastrof v 19. století, přes opakované narušování fungování dřevařského trhu důsledky hospodářských krizí a válek v průběhu 20. století až po obnovu tržního hospodářství a uvolnění cenové tvorby v současných podmínkách. Aktuálním problémem tvorby cen je věnována největší pozornost, což se projevuje i na jejich podílu na celkovém rozsahu textu, tabulkových a grafických příloh. Zmíněná složitost cenového vývoje je v publikaci dokladována konkrétními údaji o cenách sortimentů surového dříví tak, jak je uvádí příslušné statistické prameny. Rozhodující podíl z nich připadá na cenovou statistiku Českého statistického úřadu.

Literatura

BARTUNĚK, J., KELBLOVÁ, H.: Obchodování s dřívím. Písek, 1999. 167 s.

HOŠEK, E., TLAPÁK, J.: Přehled vývoje lesnictví v českých zemích v druhé polovině 19. století. Praha, 1980, s. 143 – 277

Indexy cen v lesnictví (surové dříví) 1995 - 2004. Praha, Český statistický úřad.

KUBÍČE, A.: Příručka obchodní nauky lesnické a dřevařské. Adamov, 1927. 410 s.

Lesnictví a myslivost 1995 – 2003. Praha, Český statistický úřad.

MANTEL, K.: Holzmarktlehre. Melsungen, 1975. 700 s.

MEGA, F. J.: Dřevní obchody průmyslové podniky a průmyslové podniky. Praha, 1912. 394 s.

PECK, T.: The international timber trade. Cambridge, 2001. 325 s.