

---

# ZHODNOCENÍ POPULACE TISU ČERVENÉHO V CHKO BESKYDY A BLÍZKÉM OKOLÍ

Mgr. Eva JAVOROVÁ  
Mgr. Tomáš MYSLIKOVJAN

---





# Úvod a cíl

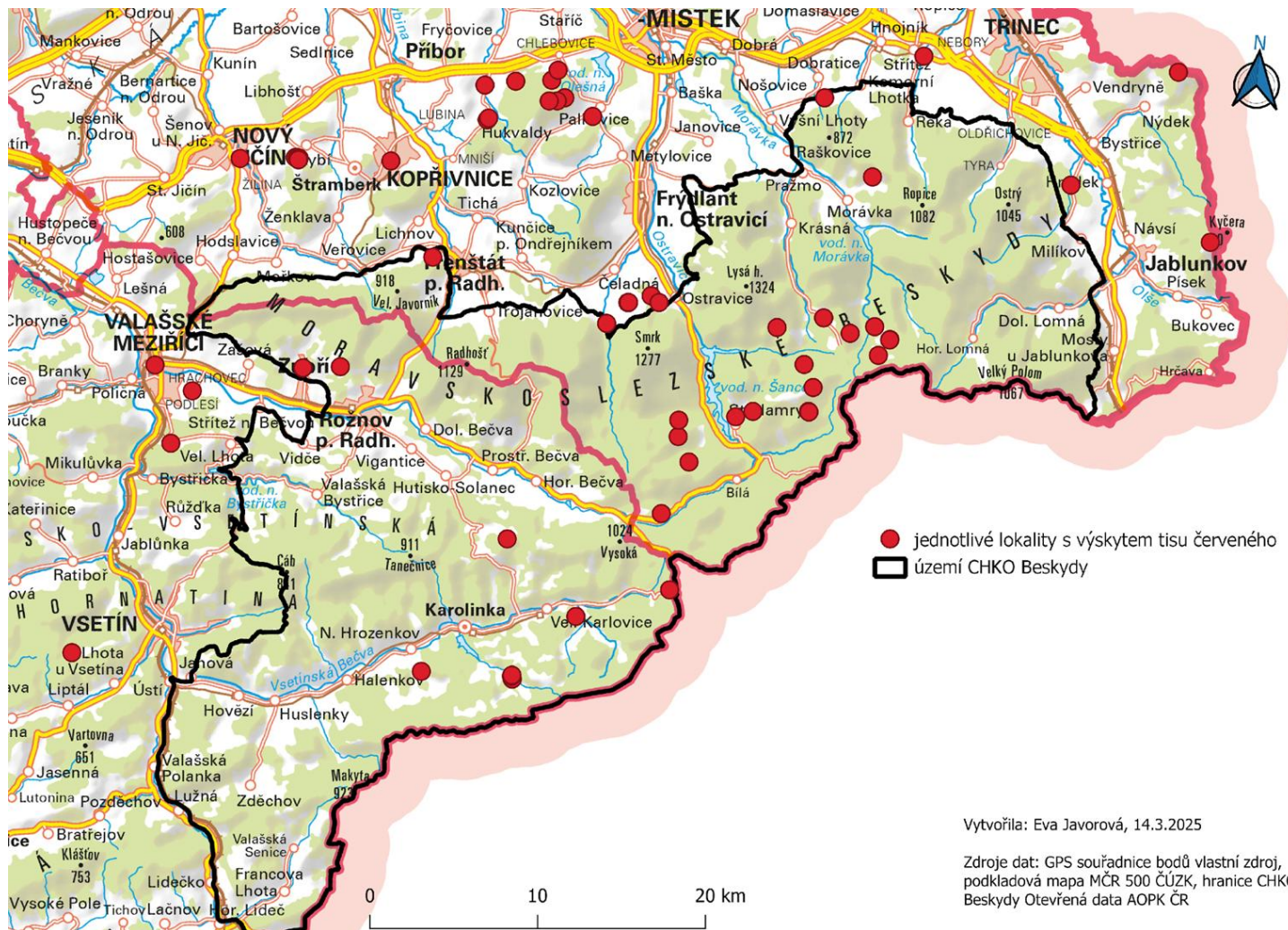
- zmapovat a zhodnotit stav populace tisů červeného na území CHKO Beskydy a jeho nejbližšího okolí, porovnat výsledky s těmi od Ing. Navrátilové (kde došlo ke změnám, informace přínosné pro ochranářskou praxi)
- na základě terénního šetření navrhnout vhodná opatření péče
- cílem bylo taktéž udělat kompletní přehled o přirozeném zmlazení a výsadbách tisových semenáčků



---

## Metodika a materiál

- terénní průzkum probíhal v letní sezóně roku 2024 a zahrnoval 69 jedinců
  - u každého stromu byla zaznamenána výška, obvod kmene, zdravotní stav, charakter stanoviště, přítomnost či nepřítomnost přirozeného zmlazení, pohlaví
  - rozložení zájmového území bylo převzato z diplomové práce Ing. Navrátilové (2003)
-



- Příprava údajů o lokalitách – zdrojem Zatloukal a Navrátilová, další jedinci z ISOP.
- Výška byla měřena výškoměrem Nikon Forestry Pro II, obvod pásmem ve výčetní výšce 1,3 m.
- Mapa zpracována v programu ArcGIS a statistické analýzy v programu R.
- Vzorek – staré stromy u kterých je největší míra pravděpodobnosti původnosti, vyloučení mladších jedinců.

---

# Výsledky

---

	celkem	V CHKO	mimo
Kraj Zlínský	14	♀ 2 ♂ 8 Σ 10	♀ 1 ♂ 3 Σ 4
Kraj Moravsko-slezský	58	♀ 19 ♂ 13 ● 1 Σ 33	♀ 8 ♂ 14 Σ 22
Σ	69	43	26

---

♀ - samice

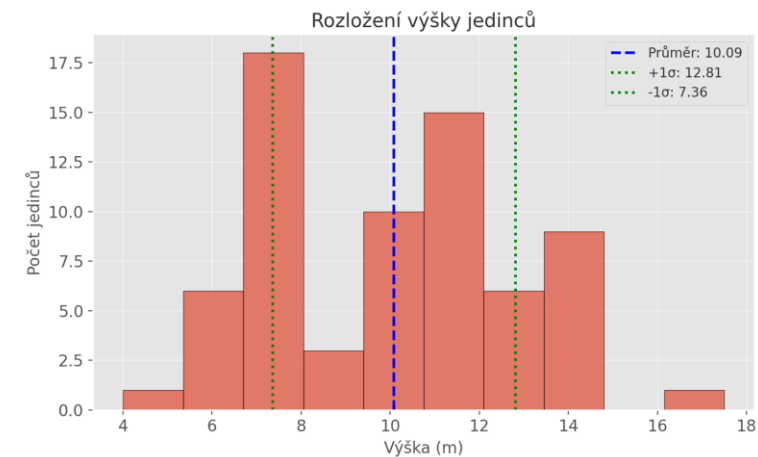
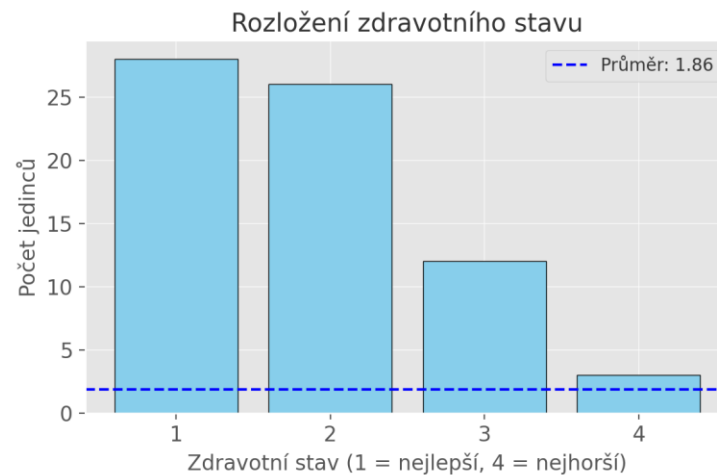
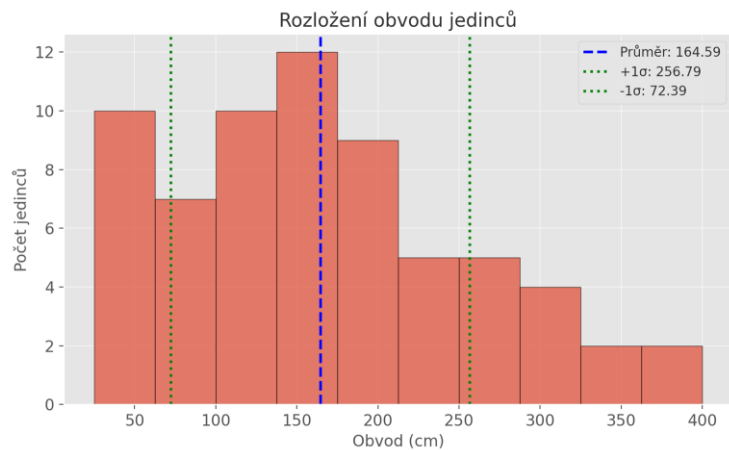
♂ - samec

● - oboupohlavní jedinec

---

# VÝSLEDKY

## Rozložení parametrů v populaci



---

# Zdravotní stav

- Zdravotní stav byl klasifikován dle následujících kritérii:
  - 1) výborný – strom vitální, bez viditelného poškození;
  - 2) velmi dobrý – strom zdravý, pouze s drobným poškozením, defoliace 0–20 %;
  - 3) dobrý – strom viditelně poškozený na kmeni či koruně, defoliace 20–40 %;
  - 4) silně poškozený strom – na kmeni či koruně, zahnívá; 5) zcela odumřelý strom
- Většina sledovaných stromů byla ve velmi dobrém až dobrém zdravotním stavu -> průměrné hodnocení 1,86 na škále 1–5).
- Nejčetnější byly stromy ve výborné (1) a velmi dobré (2)
- Horší zdravotní stav byl zaznamenán méně často a souvisel převážně se silným zastíněním, mechanickým poškozením nebo okusem zvěří



---

# Shrnutí

- Většina jedinců vykazuje konzistentní parametry typu obvod a výška, což svědčí o udržení růstového potenciálu
- Na většině lokalit také nedošlo k žádným výrazným změnám, pokud jde o zdravotní stav
- Jedinci, u nichž byl v roce 2003 hodnocen jako „dobrý“ nebo „velmi dobrý“, si tuto kondici většinou udrželi
- V případě lokality Velké Karlovice – Uzgrůň (Bařiny) došlo ke zlepšení zdravotního stavu díky pokácení stromu, který tisu stínil
- Ke zlepšení došlo také na lokalitě Stanovnice-louka -> zmizelo korýtko pro ovce, které tak již neokusují kmenové výmladky
- K úplnému úhynu odumření celého stromu došlo ve třech případech – tis v lokalitě Nad Bebkem, Nad Lojkaščanskou na Starých Hamrech, Rybí

# Značení tisových výsadeb

